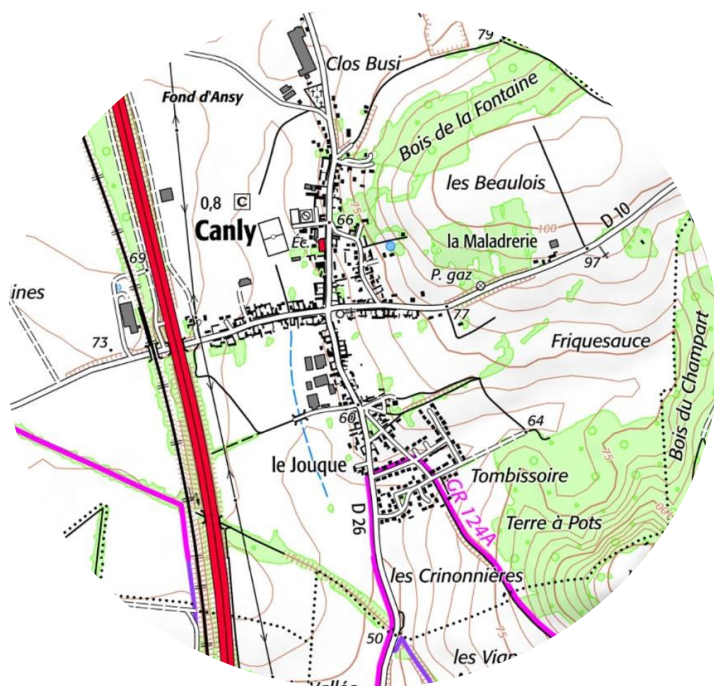


COMMUNE DE CANLY

Modification du PLU



Règlement écrit

PLU approuvé le 23 mars 2017

Vu pour être annexé à la délibération du XX/XX/XXXX
approuvant la modification du Plan Local d'Urbanisme.

Fait à Estrées-Saint-Denis,
La Présidente,

Dossier 22056008

réalisé par



Auddicé Urbanisme
ZAC du Chevalement
5 rue des Molettes
59286 Roost-Warendin
03 27 97 36 39

COMMUNE DE CANLY

Modification du PLU

Règlement écrit

Version	Date	Description
Règlement écrit	01/04/2023	Modification du règlement écrit

	Nom - Fonction	Date	Signature
Rédaction V1	EP – Cheffe de projet en urbanisme et aménagement	01/04/2023	
Rédaction V2	EP – Cheffe de projet en urbanisme et aménagement	10/02/2023	
Validation	xxx	XXXX/XX/XX	

Table des matières

TITRE I - Dispositions générales	2
TITRE II - Dispositions applicables aux zones urbaines	16
ZONE UA	17
ZONE UB	26
ZONE UD	35
ZONE UE	43
ZONE UI	49
ZONE UP	55
ZONE UZ	60
TITRE III - Dispositions applicables aux zones à urbaniser	64
ZONE 2AUh 1 AUh	65
TITRE IV - Dispositions applicables à la zone agricole.....	75
ZONE A	76
TITRE V - Dispositions applicables à la zone naturelle et forestière	79
ZONE N	80
TITRE VI – Annexes	86
Annexe 1 – Liste des essences bocagères locales conseillées	87
ARBRES ET ARBUSTES POUR LES HAIES	88
ARBRES A UTILISER DAVANTAGE EN ISOLE.....	88
HAIE ET ARBRES ISOLEES MARCESCENTS	89
HAIE ET ARBRES ISOLEES PERSISTANTS ET SEMI-PERSISTANTS.....	89
PLANTES GRIMPANTES	89
Annexe 2 : Liste des fruitiers de hautes tiges imposés	90
POMMES A CUIRE OU A COUTEAU	91
POMMES A CIDRE	91
POIRIERS	91
CERISIERS	92
PRUNIERS.....	92
Annexe 3 – Recommandations architecturales du Pays Compiégnois	93

TITRE I - DISPOSITIONS GENERALES

A - EFFETS DU PLU

PORTEES RESPECTIVES DU REGLEMENT ET DES AUTRES REGLEMENTATIONS RELATIVES A L'OCCUPATION DES SOLS

a) Les dispositions du Plan Local d'Urbanisme se substituent à celles des articles R. 111-2 à R. 111-51 du Code de l'Urbanisme, à l'exception des articles R. 111-2, R. 111-4, R. 111-20 à R. 111-27, et R. 111-31 à R. 111-51 qui restent en vigueur (le texte de ces articles est rappelé dans le chapitre « B - Règlement national d'urbanisme »).

b) Aux termes de l'article L. 153-11 du Code de l'Urbanisme « *à compter de la publication de la délibération prescrivant l'élaboration d'un plan local d'urbanisme, l'autorité compétente peut décider de surseoir à statuer, dans les conditions et délai prévus à l'article L. 424-1, sur les demandes d'autorisation concernant des constructions, installations ou opérations qui seraient de nature à compromettre ou à rendre plus onéreuse l'exécution du futur plan* ».

c) Les dispositions prévues au présent règlement s'appliquent sans préjudice des prescriptions prises au titre des législations spécifiques aux servitudes d'utilité publique affectant l'utilisation du sol. Ces servitudes, ainsi que les dispositions réglementaires qui les concernent, figurent dans les annexes au Plan Local d'Urbanisme.

PORTÉES DU RÈGLEMENT À L'ÉGARD D'AUTRES LÉGISLATIONS EN VIGUEUR

Les dispositions du présent règlement s'appliquent sous réserve du droit des tiers.

DROIT DE PREEMPTION URBAIN

Conformément aux dispositions des articles L. 211-1 à L. 211-7 du Code de l'Urbanisme, la collectivité peut, par délibération, instituer un droit de préemption urbain (DPU) sur tout ou partie des zones urbaines (indicatif U) et des zones d'urbanisation future (indicatif AU) délimitées au PLU approuvé.

PERMIS DE DEMOLIR

Les dispositions de l'article L. 421-3 du Code de l'Urbanisme instituent un permis de démolir dans les périmètres de protection des monuments historiques, dans les sites classés ou inscrits, ainsi que dans les zones du Plan Local d'Urbanisme dans lesquelles le Conseil Municipal a décidé d'instaurer le permis de démolir.

EDIFICATION DE CLOTURES

En application de l'article L. 421-4 du Code de l'Urbanisme, la collectivité peut, par délibération, instaurer l'obligation de soumettre à déclaration préalable l'édification de clôture dans les zones qu'elle aura délimitée (tout ou partie du territoire).

RESPECT DU PLAN LOCAL D'URBANISME

Extraits du Code de l'Urbanisme (version en vigueur au 01 janvier 2016)

Article L. 152-1

« L'exécution par toute personne publique ou privée de tous travaux, constructions, aménagements, plantations, affouillements ou exhaussements des sols, et ouverture d'installations classées appartenant aux catégories déterminées dans le plan sont conformes au règlement et à ses documents graphiques. Ces travaux ou opérations sont, en outre, compatibles, lorsqu'elles existent, avec les orientations d'aménagement et de programmation. »

Article L. 152-2

« Le propriétaire d'un terrain bâti ou non bâti réservé par un plan local d'urbanisme en application de l'article L. 151-41 peut, dès que ce plan est opposable aux tiers, et même si une décision de sursis à statuer qui lui a été opposée est en cours de validité, exiger de la collectivité ou du service public au bénéfice duquel le terrain a été réservé qu'il soit procédé à son acquisition dans les conditions et délais mentionnés aux articles L. 230-1 et suivants.

Lorsqu'une servitude mentionnée à l'article L. 151-41 est instituée, les propriétaires des terrains concernés peuvent mettre en demeure la commune de procéder à l'acquisition de leur terrain, dans les conditions et délais prévus aux articles L. 230-1 et suivants. »

DEROGATIONS AU PLAN LOCAL D'URBANISME

Extraits du Code de l'Urbanisme (version en vigueur au 01 janvier 2016)

Article L. 152-3

« Les règles et servitudes définies par un Plan Local d'Urbanisme :

1° Peuvent faire l'objet d'adaptations mineures rendus nécessaires par la nature du sol, la configuration des parcelles ou le caractère des constructions avoisinantes ;

2° Ne peuvent faire l'objet d'aucune autre dérogation que celles prévues par les dispositions de la présente sous-section. »

Article L. 152-4

« L'autorité compétente pour délivrer le permis de construire peut, par décision motivée, accorder des dérogations à une ou plusieurs règles du plan local d'urbanisme pour permettre :

1° La reconstruction de bâtiments détruits ou endommagés à la suite d'une catastrophe naturelle survenue depuis moins d'un an, lorsque les prescriptions imposées aux constructeurs en vue d'assurer la sécurité des biens et des personnes sont contraires à ces règles ;

2° La restauration ou la reconstruction d'immeubles protégés au titre de la législation sur les monuments historiques, lorsque les contraintes architecturales propres à ces immeubles sont contraires à ces règles ;

3° Des travaux nécessaires à l'accessibilité des personnes handicapées à un logement existant. L'autorité compétente recueille l'accord de l'autorité administrative compétente de l'Etat et du maire ou du président de l'établissement public de coopération intercommunale compétent en matière de plan local d'urbanisme, lorsqu'ils ne sont pas ceux qui délivrent le permis de construire. »

Article L. 152-5

« L'autorité compétente pour délivrer le permis de construire ou le permis d'aménager et prendre la décision sur une déclaration préalable peut, par décision motivée, dans des limites fixées par un décret en Conseil d'Etat, déroger aux règles des plans locaux d'urbanisme relatives à l'emprise au sol, à la hauteur, à l'implantation et à l'aspect extérieur des constructions afin d'autoriser :

- 1° La mise en œuvre d'une isolation en saillie des façades des constructions existantes ;
- 2° La mise en œuvre d'une isolation par surélévation des toitures des constructions existantes ;
- 3° La mise en œuvre de dispositifs de protection contre le rayonnement solaire en saillie des façades.

La décision motivée peut comporter des prescriptions destinées à assurer la bonne intégration architecturale du projet dans le bâti existant et dans le milieu environnant. »

Article L. 152-6

« Dans les communes appartenant à une zone d'urbanisation continue de plus de 50 000 habitants figurant sur la liste prévue à l'article 232 du code général des impôts et dans les communes de plus de 15 000 habitants en forte croissance démographique figurant sur la liste prévue au septième alinéa de l'article L. 302-5 du code de la construction et de l'habitation, il peut être autorisé des dérogations au règlement du plan local d'urbanisme ou du document en tenant lieu, dans les conditions et selon les modalités définies au présent article.

En tenant compte de la nature du projet et de la zone d'implantation dans un objectif de mixité sociale, l'autorité compétente pour délivrer le permis de construire peut, par décision motivée :

1° Déroger aux règles relatives au gabarit et à la densité pour autoriser une construction destinée principalement à l'habitation à dépasser la hauteur maximale prévue par le règlement, sans pouvoir dépasser la hauteur de la construction contiguë existante calculée à son faitage et sous réserve que le projet s'intègre harmonieusement dans le milieu urbain environnant ;

2° Déroger aux règles relatives à la densité et aux obligations en matière de création d'aires de stationnement pour autoriser la surélévation d'une construction achevée depuis plus de deux ans, lorsque la surélévation a pour objet la création de logement ou un agrandissement de la surface de logement. Si le projet est contigu à une autre construction, elle peut également déroger aux règles de gabarit pour autoriser la surélévation à dépasser la hauteur maximale dans les conditions et limites fixées au 1° ;

3° Déroger aux règles relatives à la densité et aux obligations en matière de création d'aires de stationnement pour autoriser la transformation à usage principal d'habitation d'un immeuble existant par reconstruction, rénovation ou réhabilitation, dans la limite du gabarit de l'immeuble existant ;

4° Déroger en tout ou partie aux obligations de création d'aires de stationnement applicables aux logements lorsque le projet de construction de logements est situé à moins de 500 mètres d'une gare ou d'une station de transport public guidé ou de transport collectif en site propre, en tenant compte de la qualité de la desserte, de la densité urbaine ou des besoins propres au projet au regard des capacités de stationnement existantes à proximité ;

5° Déroger aux règles de retrait fixant une distance minimale par rapport aux limites séparatives, dans des conditions précisées par décret en Conseil d'Etat, pour autoriser une construction destinée principalement à l'habitation, sous réserve que le projet s'intègre harmonieusement dans le milieu urbain environnant. »

B - REGLEMENT NATIONAL D'URBANISME

Ext r a i t s du Code de l'Ur
banism e
(version en vigueur au 01 janvier 2016)

PARTIE LEGISLATIVEArticle L. 111-1

« Le règlement national d'urbanisme s'applique sur l'ensemble du territoire. Toutefois :

1° Les dispositions des articles L. 111-3 à L. 111-5 ne sont pas applicables dans les territoires où un plan local d'urbanisme, un document d'urbanisme en tenant lieu ou une carte communale est applicable ;
2° Les dispositions de l'article L. 111-22 ne sont pas applicables dans les territoires où un plan local d'urbanisme ou un document d'urbanisme en tenant lieu est applicable. »

Article L. 111-2

« Un décret en Conseil d'Etat précise les dispositions du règlement national d'urbanisme et prévoit les conditions et les procédures dans lesquelles l'autorité compétente pour délivrer le permis de construire peut accorder des dérogations aux règles édictées par ce règlement. »

Localisation, implantation et desserte des constructions et aménagementsArticle L. 111-6

« En dehors des espaces urbanisés des communes, les constructions ou installations sont interdites dans une bande de cent mètres de part et d'autre de l'axe des autoroutes, des routes express et des déviations au sens du code de la voirie routière et de soixante-quinze mètres de part et d'autre de l'axe des autres routes classées à grande circulation. Cette interdiction s'applique également dans une bande de soixante-quinze mètres de part et d'autre des routes visées à l'article L. 141-19. »

Article L. 111-7

« L'interdiction mentionnée à l'article L. 111-6 ne s'applique pas :

1° Aux constructions ou installations liées ou nécessaires aux infrastructures routières ;
2° Aux services publics exigeant la proximité immédiate des infrastructures routières ;
3° Aux bâtiments d'exploitation agricole ;
4° Aux réseaux d'intérêt public. »

Article L. 111-8

« Le plan local d'urbanisme, ou un document d'urbanisme en tenant lieu, peut fixer des règles d'implantation différentes de celles prévues par l'article L. 111-6 lorsqu'il comporte une étude justifiant, en fonction des spécificités locales, que ces règles sont compatibles avec la prise en

compte des nuisances, de la sécurité, de la qualité architecturale, ainsi que de la qualité de l'urbanisme et des paysages. »

Article L. 111-9

« Dans les communes dotées d'une carte communale, la commune ou l'établissement public de coopération intercommunale compétent peut, avec l'accord de l'autorité administrative compétente de l'Etat et après avis de la commission départementale de la nature, des paysages et des sites, fixer des règles d'implantation différentes de celles prévues par l'article L. 111-6 au vu d'une étude justifiant, en fonction des spécificités locales, que ces règles sont compatibles avec la prise en compte des nuisances, de la sécurité, de la qualité architecturale, ainsi que de la qualité de l'urbanisme et des paysages. »

Article L. 111-10

« Il peut être dérogé aux dispositions de l'article L. 111-6 avec l'accord de l'autorité administrative compétente de l'Etat, lorsque les contraintes géographiques ne permettent pas d'implanter les installations ou les constructions au-delà de la marge de recul prévue à l'article L. 111-6, pour des motifs tenant à l'intérêt, pour la commune, de l'installation ou la construction projetée. »

Article L. 111-11

« Lorsque, compte tenu de la destination de la construction ou de l'aménagement projeté, des travaux portant sur les réseaux publics de distribution d'eau, d'assainissement ou de distribution d'électricité sont nécessaires pour assurer la desserte du projet, le permis de construire ou d'aménager ne peut être accordé si l'autorité compétente n'est pas en mesure d'indiquer dans quel délai et par quelle collectivité publique ou par quel concessionnaire de service public ces travaux doivent être exécutés.

Lorsqu'un projet fait l'objet d'une déclaration préalable, l'autorité compétente doit s'opposer à sa réalisation lorsque les conditions mentionnées au premier alinéa ne sont pas réunies. Les deux premiers alinéas s'appliquent aux demandes d'autorisation concernant les terrains aménagés pour permettre l'installation de résidences démontables constituant l'habitat permanent de leurs utilisateurs.

Un décret en Conseil d'Etat définit pour ces projets les conditions dans lesquelles le demandeur s'engage, dans le dossier de demande d'autorisation, sur le respect des conditions d'hygiène et de sécurité ainsi que les conditions de satisfaction des besoins en eau, assainissement et électricité des habitants, le cas échéant, fixées par le plan local d'urbanisme.

Article L. 111-12

« Les bâtiments, locaux ou installations soumis aux dispositions des articles L. 421-1 à L. 421-4 ou L. 510-1, ne peuvent, nonobstant toutes clauses contractuelles contraires, être raccordés définitivement aux réseaux d'électricité, d'eau, de gaz ou de téléphone si leur construction ou leur transformation n'a pas été, selon le cas, autorisée ou agréée en vertu de ces dispositions. »

Article L. 111-13

« Les propriétés riveraines des voies spécialisées non ouvertes à la circulation générale et, notamment, des autoroutes, voies de défense de la forêt contre l'incendie, pistes pour cyclistes et sentiers de touristes ne jouissent pas des droits reconnus aux riverains des voies publiques.

Les dispositions applicables à ces voies, notamment les conditions dans lesquelles l'exercice de certains droits pourra être accordé aux riverains, sont déterminées, soit par l'acte déclarant d'utilité publique l'ouverture de la voie, soit par décret en Conseil d'Etat. »

Densité et reconstruction des constructionsArticle L. 111-14

« Sous réserve des dispositions de l'article L. 331-10, la surface de plancher de la construction s'entend de la somme des surfaces de plancher closes et couvertes, sous une hauteur de plafond supérieure à 1,80 m, calculée à partir du nu intérieur des façades du bâtiment.

Un décret en Conseil d'Etat précise notamment les conditions dans lesquelles peuvent être déduites les surfaces des vides et des trémies, des aires de stationnement, des caves ou celliers, des combles et des locaux techniques, ainsi que, dans les immeubles collectifs, une part forfaitaire des surfaces de plancher affectées à l'habitation. »

Article L. 111-15

« Lorsqu'un bâtiment régulièrement édifié vient à être détruit ou démolí, sa reconstruction à l'identique est autorisée dans un délai de dix ans nonobstant toute disposition d'urbanisme contraire, sauf si la carte communale, le plan local d'urbanisme ou le plan de prévention des risques naturels prévisibles en dispose autrement. »

Performances environnementales et énergétiquesArticle L. 111-16

« Nonobstant les règles relatives à l'aspect extérieur des constructions des plans locaux d'urbanisme, des plans d'occupation des sols, des plans d'aménagement de zone et des règlements des lotissements, le permis de construire ou d'aménager ou la décision prise sur une déclaration préalable ne peut s'opposer à l'utilisation de matériaux renouvelables ou de matériaux ou procédés de construction permettant d'éviter l'émission de gaz à effet de serre, à l'installation de dispositifs favorisant la retenue des eaux pluviales ou la production d'énergie renouvelable correspondant aux besoins de la consommation domestique des occupants de l'immeuble ou de la partie d'immeuble concernés. Le permis de construire ou d'aménager ou la décision prise sur une déclaration préalable peut néanmoins comporter des prescriptions destinées à assurer la bonne intégration architecturale du projet dans le bâti existant et dans le milieu environnant.

La liste des dispositifs, procédés de construction et matériaux concernés est fixée par décret. »

Article L. 111-17

« Les dispositions de l'article L. 111-16 ne sont pas applicables :

1° Dans un secteur sauvegardé, dans une aire de mise en valeur de l'architecture et du patrimoine créée en application de l'article L. 642-1 du code du patrimoine, dans le périmètre de protection d'un immeuble classé ou inscrit au titre des monuments historiques défini par l'article L. 621-30 du même code, dans un site inscrit ou classé en application des articles L. 341-1 et L. 341-2 du code de l'environnement, à l'intérieur du cœur d'un parc national délimité en application de l'article L. 331-2 du même code, ni aux travaux portant sur un immeuble classé ou inscrit au titre des monuments historiques ou adossé à un immeuble classé, ou sur un immeuble protégé en application de l'article L. 151-19 ;

2° Dans des périmètres délimités, après avis de l'architecte des Bâtiments de France, par délibération du conseil municipal ou de l'organe délibérant de l'établissement public de coopération intercommunale compétent en matière de plan local d'urbanisme, motivée par la protection du patrimoine bâti ou non bâti, des paysages ou des perspectives monumentales et urbaines. »

Article L. 111-18

« Toute règle nouvelle qui, à l'intérieur d'un des périmètres visés aux 1° et 2° de l'article L. 111-17, interdit ou limite l'installation des dispositifs énumérés à l'article L. 111-16 fait l'objet d'une motivation particulière. »

Réalisation d'aires de stationnementArticle L. 111-19

« Nonobstant toute disposition contraire du plan local d'urbanisme, l'emprise au sol des surfaces, bâties ou non, affectées aux aires de stationnement annexes d'un commerce soumis à l'autorisation d'exploitation commerciale prévue aux 1° et 4° du I de l'article L. 752-1 du code de commerce et à l'autorisation prévue au 1° de l'article L. 212-7 du code du cinéma et de l'image animée, ne peut excéder un plafond correspondant aux trois quarts de la surface de plancher des bâtiments affectés au commerce. Les espaces paysagers en pleine terre, les surfaces des aménagements relevant de l'article L. 3114-1 du code des transports, les surfaces réservées à l'auto-partage et les places de stationnement destinées à l'alimentation des véhicules électriques ou hybrides rechargeables sont déduits de l'emprise au sol des surfaces affectées au stationnement. La surface des places de stationnement non imperméabilisées compte pour la moitié de leur surface. »

Article L. 111-20

« Lorsqu'un établissement de spectacles cinématographiques soumis à l'autorisation prévue aux articles L. 212-7 et L. 212-8 du code du cinéma et de l'image animée n'est pas installé sur le même site qu'un commerce soumis aux autorisations d'exploitation commerciale prévues à l'article L. 752-1 du code de commerce, l'emprise au sol des surfaces, bâties ou non, affectées aux aires de stationnement annexes de cet établissement de spectacles cinématographiques ne doit pas excéder une place de stationnement pour trois places de spectateur. »

Article L. 111-21

« Les dispositions des articles L. 111-19 et L. 111-20 font pas obstacle aux travaux de réfection et d'amélioration ou à l'extension limitée des bâtiments commerciaux existant le 15 décembre 2000. »

Préservation des éléments présentant un intérêt architectural, patrimonial, paysager ou écologiqueArticle L. 111-23

« La restauration d'un bâtiment dont il reste l'essentiel des murs porteurs peut être autorisée, sauf dispositions contraires des documents d'urbanisme et sous réserve des dispositions de l'article L. 111-11, lorsque son intérêt architectural ou patrimonial en justifie le maintien et sous réserve de respecter les principales caractéristiques de ce bâtiment. »

Mixité sociale et fonctionnelleArticle L. 111-24

« Conformément à l'article L. 302-9-1-2 du code de la construction et de l'habitation, dans les communes faisant l'objet d'un arrêté au titre de l'article L. 302-9-1 du même code, dans toute opération de construction d'immeubles collectifs de plus de douze logements ou de plus de 800 mètres carrés de surface de plancher, au moins 30 % des logements familiaux sont des logements locatifs sociaux définis à l'article L. 302-5 dudit code, hors logements financés avec un prêt locatif social. L'autorité administrative compétente de l'Etat, sur demande motivée de la commune, peut déroger à cette obligation pour tenir compte de la typologie des logements situés à proximité de l'opération. »

Camping, aménagement des parcs résidentiels de loisirs, implantation des habitations légères de loisirs et installation des résidences mobiles de loisirs et des caravanesArticle L. 111-25

« Un décret en Conseil d'Etat précise les conditions dans lesquelles peuvent être installées ou implantées des caravanes, résidences mobiles de loisirs et habitations légères de loisirs. Ce décret détermine les catégories de terrains aménagés sur lesquels les résidences mobiles de loisirs et les habitations légères de loisirs peuvent être installées ou implantées ainsi que les dérogations aux règles qu'il fixe en vue de permettre le relogement provisoire des personnes victimes de catastrophes. »

PARTIE REGLEMENTAIRE**Article R. 111-1**

« Le règlement national d'urbanisme est applicable aux constructions et aménagements faisant l'objet d'un permis de construire, d'un permis d'aménager ou d'une déclaration préalable ainsi qu'aux autres utilisations du sol régies par le présent code. Toutefois :

1° Les dispositions des articles R. 111-3, R. 111-5 à R. 111-19 et R. 111-28 à R. 111-30 ne sont pas applicables dans les territoires dotés d'un plan local d'urbanisme ou d'un document d'urbanisme en tenant lieu ;

2° Les dispositions de l'article R. 111-27 ne sont applicables ni dans les zones de protection du patrimoine architectural, urbain et paysager, ni dans les aires de mise en valeur de l'architecture et du patrimoine, ni dans les territoires dotés d'un plan de sauvegarde et de mise en valeur approuvé en application de l'article L. 313-1.

Les termes utilisés par le règlement national d'urbanisme peuvent être définis par un lexique national d'urbanisme, pris par arrêté du ministre chargé de l'urbanisme. »

Localisation, implantation et desserte des constructions et aménagements**Article R. 111-2**

« Le projet peut être refusé ou n'être accepté que sous réserve de l'observation de prescriptions spéciales s'il est de nature à porter atteinte à la salubrité ou à la sécurité publique du fait de sa situation, de ses caractéristiques, de son importance ou de son implantation à proximité d'autres installations. »

Article R. 111-4

« Le projet peut être refusé ou n'être accepté que sous réserve de l'observation de prescriptions spéciales s'il est de nature, par sa localisation et ses caractéristiques, à compromettre la conservation ou la mise en valeur d'un site ou de vestiges archéologiques. »

Article R. 111-20

« Les avis de la commission départementale de préservation des espaces naturels, agricoles et forestiers prévus à l'article L. 111-5 sont réputés favorables s'ils ne sont pas intervenus dans un délai d'un mois à compter de sa saisine par le préfet de département.

Densité et reconstruction des constructions**Article R. 111-21**

« La densité de construction est définie par le rapport entre la surface de plancher de cette construction et la surface de terrain sur laquelle elle est ou doit être implantée.

La superficie des terrains cédés gratuitement en application de l'article R. 332-16 est prise en compte pour la définition de la densité de construction. »

Article R. 111-22

« La surface de plancher de la construction est égale à la somme des surfaces de plancher de chaque niveau clos et couvert, calculée à partir du nu intérieur des façades après déduction :

1° Des surfaces correspondant à l'épaisseur des murs entourant les embrasures des portes et fenêtres donnant sur l'extérieur ;

2° Des vides et des trémies afférentes aux escaliers et ascenseurs ;

3° Des surfaces de plancher d'une hauteur sous plafond inférieure ou égale à 1,80 mètre ;

4° Des surfaces de plancher aménagées en vue du stationnement des véhicules motorisés ou non, y compris les rampes d'accès et les aires de manœuvres ;

5° Des surfaces de plancher des combles non aménageables pour l'habitation ou pour des activités à caractère professionnel, artisanal, industriel ou commercial ;

6° Des surfaces de plancher des locaux techniques nécessaires au fonctionnement d'un groupe de bâtiments ou d'un immeuble autre qu'une maison individuelle au sens de l'article L. 231-1 du code de la construction et l'habitation, y compris les locaux de stockage des déchets ;

7° Des surfaces de plancher des caves ou des celliers, annexes à des logements, dès lors que ces locaux sont desservis uniquement par une partie commune ;

8° D'une surface égale à 10 % des surfaces de plancher affectées à l'habitation telles qu'elles résultent le cas échéant de l'application des alinéas précédents, dès lors que les logements sont desservis par des parties communes intérieures. »

Performances environnementales et énergétiquesArticle R. 111-23

« Pour l'application de l'article L. 111-16, les dispositifs, matériaux ou procédés sont :

1° Les bois, végétaux et matériaux biosourcés utilisés en façade ou en toiture ;

2° Les systèmes de production d'énergie à partir de sources renouvelables, lorsqu'ils correspondent aux besoins de la consommation domestique des occupants de l'immeuble ou de la partie d'immeuble concernée. Un arrêté du ministre chargé de l'urbanisme précise les critères d'appréciation des besoins de consommation précités ;

3° Les équipements de récupération des eaux de pluie, lorsqu'ils correspondent aux besoins de la consommation domestique des occupants de l'immeuble ou de la partie d'immeuble concernée ;

4° Les pompes à chaleur ;

5° Les brise-soleils. »

Article R. 111-24

« La délibération par laquelle, en application du 2° de l'article L. 111-17, la commune ou l'établissement public de coopération intercommunale compétent délimite un périmètre dans lequel les dispositions de l'article L. 111-16 ne s'appliquent pas fait l'objet des procédures d'association du public et de publicité prévues aux articles L. 153-47 et R. 153-20.

L'avis de l'architecte des Bâtiments de France mentionné au 2° de l'article L. 111-17 est réputé favorable s'il n'est pas rendu par écrit dans un délai de deux mois après la transmission du projet de périmètre par le maire ou le président de l'établissement public de coopération intercommunale compétent matière de plan local d'urbanisme. »

Réalisation d'aires de stationnementArticle R. 111-25

« Le permis ou la décision prise sur la déclaration préalable peut imposer la réalisation d'installations propres à assurer le stationnement hors des voies publiques des véhicules correspondant aux caractéristiques du projet.

Il ne peut être exigé la réalisation de plus d'une aire de stationnement par logement lors de la construction de logements locatifs financés avec un prêt aidé par l'Etat.

L'obligation de réaliser des aires de stationnement n'est pas applicable aux travaux de transformation ou d'amélioration de bâtiments affectés à des logements locatifs financés avec un prêt aidé par l'Etat, y compris dans le cas où ces travaux s'accompagnent de la création de surface de plancher, dans la limite d'un plafond de 50 % de la surface de plancher existant avant le commencement des travaux. »

Préservation des éléments présentant un intérêt architectural, patrimonial, paysager ou écologiqueArticle R. 111-26

« Le permis ou la décision prise sur la déclaration préalable doit respecter les préoccupations d'environnement définies aux articles L. 110-1 et L. 110-2 du code de l'environnement. Le projet peut n'être accepté que sous réserve de l'observation de prescriptions spéciales si, par son importance, sa situation ou sa destination, il est de nature à avoir des conséquences dommageables pour l'environnement. »

Article R. 111-27

« Le projet peut être refusé ou n'être accepté que sous réserve de l'observation de prescriptions spéciales si les constructions, par leur situation, leur architecture, leurs dimensions ou l'aspect extérieur des bâtiments ou ouvrages à édifier ou à modifier, sont de nature à porter atteinte au caractère ou à l'intérêt des lieux avoisinants, aux sites, aux paysages naturels ou urbains ainsi qu'à la conservation des perspectives monumentales. »

Camping, aménagement des parcs résidentiels de loisirs, implantation des habitations légères de loisirs et installation des résidences mobiles de loisirs et des caravanesArticle R. 111-31

« Les dispositions de la présente section ne sont applicables ni sur les foires, marchés, voies et places publiques, ni sur les aires de stationnement créées en application de la loi n° 2000-614 du 5 juillet 2000 relative à l'accueil et à l'habitat des gens du voyage. »

Article R. 111-32

« Le camping est librement pratiqué, hors de l'emprise des routes et voies publiques, dans les conditions fixées par la présente sous-section, avec l'accord de celui qui a la jouissance du sol, sous réserve, le cas échéant, de l'opposition du propriétaire. »

Article R. 111-33

Le camping pratiqué isolément ainsi que la création de terrains de camping sont interdits :

1° Sauf dérogation accordée, après avis de l'architecte des Bâtiments de France et de la commission départementale de la nature, des paysages et des sites, par l'autorité compétente mentionnée aux articles L. 422-1 à L. 422-3, sur les rivages de la mer et dans les sites inscrits en application de l'article L. 341-1 du code de l'environnement ;

2° Sauf dérogation accordée par l'autorité administrative après avis de la commission départementale de la nature, des paysages et des sites, dans les sites classés ou en instance de classement en application de l'article L. 341-2 du code de l'environnement ;

3° Sauf dérogation accordée dans les mêmes conditions que celles définies au 1°, dans les secteurs sauvegardés créés en application de l'article L. 313-1, dans le champ de visibilité des édifices classés au titre des monuments historiques et des parcs et jardins classés ou inscrits et ayant fait l'objet d'un périmètre de protection délimité dans les conditions prévues à l'article L. 621-30 du code du patrimoine ainsi que dans les aires de mise en valeur de l'architecture et du patrimoine ou, lorsqu'elles subsistent, dans les zones de protection du patrimoine architectural, urbain et paysager et dans les zones de protection mentionnées à l'article L. 642-9 du code du patrimoine, établies sur le fondement des articles 17 à 20 de la loi du 2 mai 1930 ayant pour objet de réorganiser la protection des monuments naturels et des sites de caractère artistique, historique, scientifique, légendaire ou pittoresque ;

4° Sauf dérogation accordée, après avis favorable du conseil départemental de l'environnement et des risques sanitaires et technologiques, par l'autorité compétente mentionnée aux articles L. 422-1 à L. 422-3, dans un rayon de 200 mètres autour des points d'eau captée pour la consommation, sans préjudice des dispositions relatives aux périmètres de protection délimités en application de l'article L. 1321-2 du code de la santé publique.

Article R. 111-34

« La pratique du camping en dehors des terrains aménagés à cet effet peut en outre être interdite dans certaines zones par le plan local d'urbanisme ou le document d'urbanisme en tenant lieu. Lorsque cette pratique est de nature à porter atteinte à la salubrité, à la sécurité ou à la tranquillité publiques, aux paysages naturels ou urbains, à la conservation des perspectives monumentales, à la conservation des milieux naturels ou à l'exercice des activités agricoles et forestières, l'interdiction peut également être prononcée par arrêté du maire. Ces interdictions ne sont opposables que si elles ont été portées à la connaissance du public par affichage en mairie et par apposition de panneaux aux points d'accès habituels aux zones visées par ces interdictions. Un arrêté conjoint des ministres chargés de l'urbanisme et du tourisme fixe les conditions dans lesquelles est établie cette signalisation. »

Article R. 111-35

« Les terrains de camping sont soumis à des normes d'urbanisme, d'insertion dans les paysages, d'aménagement, d'équipement et de fonctionnement fixées par des arrêtés conjoints des ministres chargés de l'urbanisme, de l'environnement, de la santé publique et du tourisme. Ces arrêtés peuvent prévoir des règles particulières pour les terrains aménagés pour une exploitation saisonnière en application de l'article R. 443-7. »

Article R. 111-36

« Les parcs résidentiels de loisirs sont soumis à des normes d'urbanisme, d'insertion dans les paysages, d'aménagement, d'équipement et de fonctionnement définies par des arrêtés conjoints des ministres chargés de l'urbanisme, de la santé publique et du tourisme. »

Article R. 111-37

« Sont regardées comme des habitations légères de loisirs les constructions démontables ou transportables, destinées à une occupation temporaire ou saisonnière à usage de loisirs. »

Article R. 111-38

« Les habitations légères de loisirs peuvent être implantées :

1° Dans les parcs résidentiels de loisirs spécialement aménagés à cet effet ;

2° Dans les villages de vacances classés en hébergement léger en application du code du tourisme ;

3° Dans les dépendances des maisons familiales de vacances agréées en application du code du tourisme ;

4° Dans les terrains de camping régulièrement créés, à l'exception de ceux créés par une déclaration préalable ou créés sans autorisation d'aménager, par une déclaration en mairie, sur le fondement des dispositions du code de l'urbanisme dans leur rédaction antérieure au 1er octobre 2007 ou constituant des aires naturelles de camping. Dans ce cas, le nombre d'habitations légères de loisirs doit demeurer inférieur soit à trente-cinq lorsque le terrain comprend moins de

175 emplacements, soit à 20 % du nombre total d'emplacements dans les autres cas. »

Article R. 111-39

« Les auvents, rampes d'accès et terrasses amovibles peuvent être accolés aux habitations légères de loisirs situées dans l'enceinte des lieux définis à l'article R. 111-38.

Ces installations accessoires, qui ne doivent pas être tenues au sol par scellement ou toute autre fixation définitive, doivent pouvoir être, à tout moment, facilement et rapidement démontables. »

Article R. 111-40

« En dehors des emplacements prévus à l'article R. 111-38, l'implantation des habitations légères de loisirs est soumise au droit commun des constructions.

Il en est de même en cas d'implantation d'une habitation légère de loisirs sur un emplacement situé à l'intérieur du périmètre d'un terrain de camping, village de vacances ou dépendance de maison familiale mentionné aux 2° à 4° de l'article R. 111-38 qui a fait l'objet d'une cession en pleine propriété, de la cession de droits sociaux donnant vocation à son attribution en propriété ou en jouissance ou d'une location pour une durée supérieure à deux ans.

Les dispositions du précédent alinéa ne sont pas applicables :

1° Dans les terrains de camping constitués en société dont les parts ou les droits sociaux donnent vocation à l'attribution d'un emplacement en propriété ou en jouissance, enregistrée avant le 1er octobre 2011 ;

2° Dans les emplacements de terrains de camping, de villages de vacances classés en hébergement léger au sens du code du tourisme ou de dépendances de maisons familiales de vacances agréées au sens du code du tourisme ayant fait l'objet d'une cession en pleine propriété ou de la cession de droits sociaux donnant vocation à son attribution en propriété ou en jouissance avant le 1er octobre 2011 ;

3° Jusqu'au terme du contrat, dans les emplacements de terrains de camping, de villages de vacances classés en hébergement léger au sens du code du tourisme ou de dépendances de maisons familiales de vacances agréées au sens du code du tourisme ayant fait l'objet d'une location d'une durée supérieure à deux ans avant le 1er octobre 2011. »

Article R. 111-41

« Sont regardés comme des résidences mobiles de loisirs les véhicules terrestres habitables qui sont destinés à une occupation temporaire ou saisonnière à usage de loisirs, qui conservent des moyens de mobilité leur permettant d'être déplacés par traction mais que le code de la route interdit de faire circuler. »

Article R. 111-42

« Les résidences mobiles de loisirs ne peuvent être installées que :

1° Dans les parcs résidentiels de loisirs spécialement aménagés à cet effet, autres que ceux créés après le 1er octobre 2007 et exploités par cession d'emplacements ou par location d'emplacements d'une durée supérieure à un an ;

2° Dans les villages de vacances classés en hébergement léger en application du code du tourisme ;

3° Dans les terrains de camping régulièrement créés, à l'exception de ceux créés par une déclaration préalable ou créés sans autorisation d'aménager, par une déclaration en mairie, sur le fondement des dispositions du code de l'urbanisme dans leur rédaction antérieure au 1er

octobre 2007 ou constituant des aires naturelles de camping. »

Article R. 111-43

« Les auvents, rampes d'accès et terrasses amovibles peuvent être accolés aux résidences mobiles de loisirs situées dans l'enceinte des lieux définis à l'article R. 111-42.

Ces installations accessoires, qui ne doivent pas être tenues au sol par scellement ou toute autre fixation définitive, doivent pouvoir être, à tout moment, facilement et rapidement démontables. »

Article R. 111-44

« Les résidences mobiles de loisirs ne peuvent être installées sur un emplacement situé à l'intérieur du périmètre d'un terrain de camping ou d'un village de vacances mentionné à l'article R. 111-42 ayant fait l'objet d'une cession en pleine propriété, de la cession de droits sociaux donnant vocation à son attribution en propriété ou en jouissance ou d'une location pour une durée supérieure à deux ans.

Les dispositions du précédent alinéa ne sont pas applicables :

1° Dans les terrains de camping constitués en société dont les parts ou les droits sociaux donnent vocation à l'attribution d'un emplacement en propriété ou en jouissance, enregistrée avant le 1er octobre 2011 ;

2° Dans les emplacements de terrains de camping, de villages de vacances classés en hébergement léger au sens du code du tourisme ayant fait l'objet d'une cession en pleine propriété ou de la cession de droits sociaux donnant vocation à son attribution en propriété ou en jouissance avant le 1er octobre 2011 ;

3° Jusqu'au terme du contrat, dans les emplacements de terrains de camping, de villages de vacances classés en hébergement léger au sens du code du tourisme ayant fait l'objet d'une location d'une durée supérieure à deux ans avant le 1er octobre 2011. »

Article R. 111-45

« Les résidences mobiles de loisirs peuvent être entreposées, en vue de leur prochaine utilisation, sur les terrains affectés au garage collectif des caravanes et résidences mobiles de loisirs, les aires de stationnement ouvertes au public et les dépôts de véhicules mentionnés au j de l'article R. 421-19 et au e de l'article R. 421-23. »

Article R. 111-46

« Sur décision préfectorale, et par dérogation aux articles précédents, les résidences mobiles de loisirs peuvent, à titre temporaire, être installées dans tout autre terrain afin de permettre le relogement provisoire des personnes victimes d'une catastrophe naturelle ou technologique. »

Article R. 111-47

« Sont regardés comme des caravanes les véhicules terrestres habitables qui sont destinés à une occupation temporaire ou saisonnière à usage de loisirs, qui conservent en permanence des moyens de mobilité leur permettant de se déplacer par eux-mêmes ou d'être déplacés par traction et que le code de la route n'interdit pas de faire circuler. »

Article R. 111-48

« L'installation des caravanes, quelle qu'en soit la durée, est interdite :

1° Dans les secteurs où le camping pratiqué isolément et la création de terrains de camping sont interdits en vertu de l'article R. 111-33 ;

2° Dans les bois, forêts et parcs classés par un plan local d'urbanisme comme espaces boisés à conserver, sous réserve de l'application éventuelle des articles L. 113-1 à L. 113-5, ainsi que dans les forêts de protection classées en application de l'article L. 141-1 du code forestier. »

Article R. 111-49

« L'installation des caravanes, quelle qu'en soit la durée, est interdite dans les secteurs où la pratique du camping a été interdite dans les conditions prévues à l'article R. 111-34. L'interdiction n'est opposable que si elle a été portée à la connaissance du public par affichage en mairie et par apposition de panneaux aux points d'accès habituels aux zones visées par ces interdictions. Un arrêté conjoint des ministres chargés de l'urbanisme et du tourisme fixe les conditions dans lesquelles est établie cette signalisation.

Sauf circonstance exceptionnelle, cette interdiction ne s'applique pas aux caravanes à usage professionnel lorsqu'il n'existe pas, sur le territoire de la commune, de terrain aménagé.

Un arrêté du maire peut néanmoins autoriser l'installation des caravanes dans ces zones pour une durée qui peut varier selon les périodes de l'année et qui ne peut être supérieure à quinze jours. Il précise les emplacements affectés à cet usage. »

Article R. 111-50

« Nonobstant les dispositions des articles R. 111-48 et R. 111-49, les caravanes peuvent être entreposées, en vue de leur prochaine utilisation :

1° Sur les terrains affectés au garage collectif des caravanes et résidences mobiles de loisirs, les aires de stationnement ouvertes au public et les dépôts de véhicules mentionnés au j de l'article R. 421-19 et au e de l'article R. 421-23 ;

2° Dans les bâtiments et remises et sur le terrain où est implantée la construction constituant la résidence de l'utilisateur. »

Dispositions relatives aux résidences démontables constituant l'habitat permanent de leurs utilisateursArticle R. 111-51

« Sont regardées comme des résidences démontables constituant l'habitat permanent de leurs utilisateurs les installations sans fondation disposant d'équipements intérieurs ou extérieurs et pouvant être autonomes vis-à-vis des réseaux publics. Elles sont destinées à l'habitation et occupées à titre de résidence principale au moins huit mois par an. Ces résidences ainsi que leurs équipements extérieurs sont, à tout moment, facilement et rapidement démontables. »

C - CONTENU DU REGLEMENT DU PLU

Le présent règlement du Plan Local d'Urbanisme s'applique à la totalité du territoire de la commune de Canly. Il comprend deux parties : le règlement écrit (document n°5a) et le règlement graphique (plans n°5b et 5c).

Le territoire couvert par le Plan Local d'Urbanisme est divisé en zones urbaines (indicatif U), en zones à urbaniser (indicatif AU), en zone agricole (indicatif A), et en zone naturelle (indicatif N) ; leurs délimitations sont reportées sur le règlement graphique (plans de découpage en zones). Le territoire est ainsi divisé en :

Zones urbaines : (en application de l'article R. 151-18 du Code de l'Urbanisme)

↳ **zone UA** : zone urbaine correspondant à la partie ancienne du bourg de Canly. La zone UA est structurée le long de la rue du Jeu d'Arc et de la partie basse de la rue des Ecoles d'une part, et le long de la rue de la Gare et de la rue de Jonquières d'autre part. La zone UA présente les densités les plus importantes, et le bâti y est le plus souvent implanté à l'alignement des voies.

↳ **zone UB** : zone urbaine caractérisée par une mixité du bâti (ancienneté, implantation, aspect,...). La zone UB couvre, d'une part, la partie nord de la rue des Ecoles, la rue Victor Charpentier et l'extrémité de la rue de Jonquières, et, d'autre part, l'extrémité de la rue de la Gare.

↳ **zone UD** : zone urbaine à dominante d'habitat pavillonnaire. Correspondant pour l'essentiel aux extensions sud du bourg de Canly, elle couvre les lotissements de la rue des Temps Primeurs et de la rue des Jonquilles, de même que les lotissements plus récents de la rue des Marguerites, de la rue des Boutons d'Or et de la rue du Muguet. La zone UD couvre également les trois habitations accolées au village de Jonquières, à l'extrémité Est du territoire communal.

↳ **zone UE** : zone urbaine à vocation d'activités économiques ; la zone UE couvre l'espace à usage d'activités situé en bordure de la rue du Jeu d'Arc, celui situé à l'entrée nord du bourg (entre la route départementale et le chemin des Chauffours), celui situé dans la partie nord de la rue des Ecoles et desservi par la « voie communale n°105 », ainsi que l'activité située en direction du hameau de la Gare à l'ouest du bourg (après le franchissement de l'autoroute et de la ligne à grande vitesse).

↳ **zone UI** : zone urbaine à vocation d'activités industrielles ; la zone UI couvre la zone d'activités située dans la partie nord du territoire communal.

↳ **zone UP** : zone urbaine correspondant au pôle d'équipements publics situé aux abords de la rue des Ecoles (groupe scolaire, salle multifonction, équipements sportifs).

↳ **zone UZ** : zone correspondant à la Ligne à Grande Vitesse, et à l'Autoroute A1 et ses occupations connexes.

Zones à urbaniser : (en application de l'article R. 151-20 du Code de l'Urbanisme)

↳ **zone 2 AUh** : zone urbanisable après modification ou révision du PLU, correspondant à un secteur à vocation principale d'habitat ; elle est située dans la partie sud-ouest du bourg, face au lotissement de la rue des Temps Primeurs et de la rue des Jonquilles.

Zone agricole : (en application de l'article R. 151-22 du Code de l'Urbanisme)

↳ **zone A** : zone protégée en raison de la valeur agricole des terres ; la zone A couvre le grand parcellaire cultivé correspondant à la plaine agricole située de part et d'autre de l'autoroute et de la Ligne à Grande Vitesse, ainsi que la partie sommitale de la butte située entre Canly et Jonquières. La zone A intègre la Ferme de Villerseau, ainsi que les constructions isolées situées en bordure de la route de Jonquières (à mi-chemin entre Canly et Jonquières).

La zone A comprend un secteur **A_c** correspondant à la coopérative agricole située dans le hameau de la Gare, et un secteur **A_e** à vocation équestre situé à l'entrée nord du village.

Zone naturelle et forestière : (en application de l'article R. 151-24 du Code de l'Urbanisme)

↳ **zone N** : zone protégée en raison de la qualité du site, des milieux naturels ou des paysages ; la zone N couvre la butte située à l'extrémité sud-est du territoire communal (en limite des territoires de Longueil-Sainte-Marie et de Jonquières), la butte située à l'Est du bourg (entre Canly et Jonquières), ainsi que les espaces situés à l'extrémité nord-est du territoire communal de part et d'autre de la RN 31. La zone N intègre deux constructions situées à l'extrémité nord de la commune dans le hameau de Pieumelle.

La zone N comprend :

- un secteur **N_b** correspondant à un espace bâti dont le développement est restreint (hameau de la Gare),
- un secteur **N_e** correspondant à un espace situé dans le périmètre de protection rapproché du point de captage d'eau potable qui est situé sur le territoire d'Arsy,
- un secteur **N_L** destiné à l'accueil d'équipements de loisirs en continuité du pôle d'équipements publics situé aux abords de la rue des Ecoles (groupe scolaire, salle multifonction, équipements sportifs).

En outre, les documents graphiques font apparaître :

- les emplacements réservés aux voies et ouvrages publics, aux installations d'intérêt général et aux espaces verts (ER), en application de l'article L. 151-41 du Code de l'Urbanisme,
- les périmètres concernés par des « orientations d'aménagement et de programmation » (voir document n°4),
- les terrains classés comme espaces boisés à conserver, à protéger ou à créer au titre des articles L. 113-1 et L. 113-2 du Code de l'Urbanisme (EBC),
- un talus arboré à protéger au titre de l'article L. 151-23 du Code de l'Urbanisme,
- une section de voie où tout nouvel accès est interdit.

TITRE II - DISPOSITIONS APPLICABLES **AUX ZONES URBAINES**

ZONE UA

DISPOSITIONS APPLICABLES À LA ZONE UA

SECTION UA I - DESTINATION DES CONSTRUCTIONS, USAGES DES SOLS ET NATURES D'ACTIVITES

Sous-section I - Interdiction et limitation de certains usages et affectations des sols, constructions et activités

Sont interdits :

- les constructions et installations à usage d'industrie ou d'entrepôt.
- les constructions et installations à usage d'exploitation agricole, à l'exception de celles qui sont réalisées sur un îlot foncier supportant déjà des bâtiments agricoles, et à l'exception des abris pour animaux à condition qu'ils soient fermés sur 3 côtés au maximum et que leur surface n'excède pas 20 m².
- les constructions et installations dont la présence est incompatible avec la vie de quartier en raison des nuisances occasionnées par le bruit, la poussière, les émanations d'odeurs, la fumée, les risques d'incendie ou d'explosion, la circulation ou le stationnement.
- l'affectation des propriétés à usage de dépôts de quelque nature que ce soit, dès lors qu'elle est incompatible avec le caractère de la zone, la sécurité, la salubrité ou la commodité du voisinage.
- les campings, l'aménagement de parcs résidentiels de loisirs, l'implantation d'habitations légères de loisirs, et l'installation de résidences mobiles de loisirs et de caravanes.

Sont autorisées toutes les occupations et utilisations du sol autres que celles interdites ci- avant.

Par ailleurs, il est rappelé que les bâtiments à usage d'habitation, d'enseignement, de santé, de soins, d'action sociale et les bâtiments d'hébergement à caractère touristique à construire dans les secteurs affectés par le bruit tels que définis dans l'annexe technique intitulée « nuisance acoustique des transports terrestres » doivent présenter un isolement acoustique minimum contre les bruits extérieurs conformément à l'arrêté préfectoral du 23 novembre 2016.

Sous-section II - Mixité fonctionnelle et sociale

Sans objet.

SECTION UA II - CARACTERISTIQUES URBAINE, ARCHITECTURALE, ENVIRONNEMENTALE ET PAYSAGERE

Sous-section I - Volumétrie et implantation des constructions

Emprise au sol des constructions

L'emprise au sol des constructions à usage d'habitation et leurs annexes ne doit pas dépasser 50 % de la surface totale du terrain.

Lorsque le pourcentage fixé ci-dessus ne permet pas d'obtenir, sur un terrain déjà bâti, une emprise de 150 m², le pourcentage applicable dans ce cas est celui qui permet l'obtention de cette surface.

L'emprise au sol des constructions à usage d'activités autorisées dans la zone ne doit pas dépasser 70 % de la surface totale du terrain.

Ces dispositions ne s'appliquent pas pour les équipements d'intérêt collectif et services publics.

Dans le cas d'un lotissement ou dans celui de la construction sur un même terrain de plusieurs bâtiments dont le terrain d'assiette doit faire l'objet d'une division parcellaire en propriété ou en jouissance, les règles sont applicables à chaque lot issu de la division parcellaire et non à l'ensemble du projet.

Hauteur des constructions

La hauteur des constructions est mesurée au faîtage, c'est-à-dire à partir du sol naturel (avant travaux) jusqu'au sommet du bâtiment. Les ouvrages indispensables et de faible emprise, tels que souches de cheminée et de ventilation, locaux techniques d'ascenseurs, garde-corps, acrotère, etc., ne sont pas pris en compte pour la détermination de la hauteur.

La hauteur maximale des constructions à usage d'habitation est limitée à 11 m au faîtage, soit R + 1 + C ou R + 2.

La hauteur maximale des autres constructions autorisées est limitée à 12 m au faîtage.

Pour les extensions des constructions existantes dont la hauteur est supérieure à celles fixées ci-dessus, la hauteur ne pourra excéder la hauteur du bâtiment agrandi existant.

Un dépassement de la hauteur maximale peut être autorisé pour des raisons techniques ou fonctionnelles (château d'eau, cheminées, colonnes d'aération, réservoirs, clochers et autres structures verticales).

Ces dispositions ne s'appliquent pas pour les équipements d'intérêt collectif et services publics (constructions, ouvrages, installations) si des contraintes techniques ou fonctionnelles le justifient.

Implantation des constructions

Les dispositions ci-après ne s'appliquent pas pour les équipements d'intérêt collectif et services publics (constructions, ouvrages, installations) si des contraintes techniques ou fonctionnelles le justifient.

Dans le cas d'un lotissement ou dans celui de la construction sur un même terrain de plusieurs bâtiments dont le terrain d'assiette doit faire l'objet d'une division parcellaire en propriété ou en jouissance, les règles sont applicables à chaque lot issu de la division parcellaire et non à l'ensemble du projet.

- par rapport aux voies et emprises publiques :

Les constructions doivent être implantées à l'alignement.

Toutefois, une autre disposition peut être adoptée :

- lorsqu'il s'agit d'une annexe dont la surface de plancher est inférieure à 20 m²,
- lorsqu'il s'agit de l'extension d'une construction existante qui n'est pas implantée à l'alignement, ou dont l'extension à l'alignement n'est pas possible pour des raisons techniques ou architecturales,
- lorsqu'il s'agit de la réfection, l'adaptation ou le changement de destination d'une construction qui n'est pas implantée à l'alignement,
- lorsque le projet concerne une construction qui ne peut pas être édifiée à l'alignement parce que la façade du terrain est déjà bâtie,
- lorsqu'une clôture minérale (dont les caractéristiques sont précisées dans la sous-section suivante) permet de conserver une continuité visuelle sur la rue.

Dans les cas cités ci-avant, le retrait par rapport à l'alignement sera d'au moins 5 m.

Des éléments architecturaux peuvent être autorisés en saillie sur l'alignement dans les conditions habituelles de permission de voirie (gouttières, débords de toit, auvents, balcons,...).

Aucune construction à usage d'habitation ne peut être implantée au-delà d'une bande de 35 m de profondeur comptée à partir de l'emprise de la voie ouverte à la circulation publique qui dessert la construction projetée.

La disposition ci-dessus ne s'applique pas à l'adaptation, la réfection ou l'extension des habitations existantes avant l'entrée en vigueur du présent document, en cas d'affectation à un usage d'habitation d'une construction existante présentant un intérêt architectural (construction en pierre, en brique,...), et aux annexes dont la surface de plancher est inférieure à 20 m².

- par rapport aux limites séparatives :

Les constructions édifiées en limite séparative sont autorisées.

Les constructions non contiguës aux limites séparatives doivent être implantées avec une marge minimale de 3 m.

La disposition ci-dessus ne s'applique pas en cas d'adaptation, de réfection ou d'extension de constructions existantes dans la mesure où l'extension projetée n'a pas pour conséquence de réduire le recul initial.

- les unes par rapport aux autres sur une même propriété :

La distance entre deux constructions non contiguës sur un même terrain (hors débords de toit) doit être au moins égale à 3 m.

Sous-section II - Qualité urbaine, architecturale, environnementale et paysagère

Toute architecture étrangère à la région est interdite.

Les projets de construction, de rénovation, d'extension ou de modification faisant appel à des techniques favorisant la réduction de la consommation énergétique des bâtiments sont autorisés.

Les constructions nouvelles ou aménagées doivent avoir, par leurs dimensions, leur architecture et la nature des matériaux, un aspect compatible avec le caractère des lieux avoisinants afin de préserver l'intérêt du secteur.

Les modifications ou extensions des constructions existantes doivent avoir, par leurs dimensions, leur architecture et la nature des matériaux, un aspect identique au bâtiment objet de la demande afin d'en préserver le caractère.

En particulier, toute restauration, réparation, adaptation ou extension d'une construction ancienne traditionnelle devra être réalisée en respectant l'emploi des matériaux locaux (pierre, brique, enduits anciens, etc.).

Ces règles ne s'appliquent ni aux vérandas, ni aux modifications poursuivant un objectif de réduction de la consommation énergétique des bâtiments.

Façades

Lorsque les matériaux (brique creuse, parpaing,...) sont recouverts d'enduits, ceux-ci doivent être lisses ou talochés de teinte rappelant les enduits anciens au mortier bâtard ou à la chaux, ou doivent être ton pierre, à l'exclusion du blanc pur.

Les enduits sur les matériaux traditionnels (pierre et brique) ne sont pas admis.

Les bâtiments à usage d'activités réalisés en profilés divers utiliseront des tonalités identiques aux matériaux traditionnels ; les tôles non peintes sont interdites.

Les abris de jardin seront de teinte foncée (terre, végétation, bois, ardoise,...).

Toitures

A l'exception des vérandas, des toitures-terrasses végétalisées, et des annexes dont la surface de plancher est inférieure à 20 m², la pente des toitures des habitations ne doit pas être inférieure à 40° sur l'horizontale ; cette disposition n'est pas obligatoire pour les constructions édifiées sur plusieurs niveaux (à partir de R + 1) pour lesquelles la pente est de 30° minimum sur l'horizontale.

A l'exception des vérandas, des toitures-terrasses végétalisées, et des annexes dont la surface de plancher est inférieure à 20 m², les couvertures des constructions à usage d'habitation seront constituées de petites tuiles plates en terre cuite, de tuiles mécaniques de teinte brunie ou de teinte ardoise, ou d'ardoises.

Les panneaux solaires thermiques ou photovoltaïques sont toutefois autorisés. Cependant, lorsqu'ils sont visibles de la voie publique, les panneaux devront être posés au nu du plan de couverture et présenter les tonalités rappelant les matériaux utilisés sur la construction concernée.

Clôtures

Les clôtures sur rue doivent être minérales, et seront constituées soit de murs pleins, soit de murets d'une hauteur minimale de 1,00 m surmontés d'une grille ou d'un barreaudage.

Les clôtures sur rue n'excéderont pas une hauteur de 1,80 m.

Pour les murs situés dans le prolongement d'un mur existant dont la hauteur est supérieure à celle fixée ci-avant, la hauteur devra être identique à celle du mur existant.

Les murs et murets seront traités en harmonie avec les façades des constructions.

Lorsque les matériaux (brique creuse, parpaing,...) sont recouverts d'enduits, ceux-ci doivent être lisses ou talochés de teinte rappelant les enduits anciens au mortier bâtard ou à la chaux, ou doivent être ton pierre, à l'exclusion du blanc pur.

Les murs et murets existants réalisés en pierre ou en brique doivent être conservés et restaurés à l'identique ; les enduits ne sont pas admis. La démolition partielle est admise pour permettre la réalisation d'un accès à un espace public ou à une construction nouvelle (portail, portillon,...).

Les clôtures réalisées en plaques de béton armé entre poteaux sont interdites sur rue, et en limites séparatives lorsque celles-ci sont contigües à une zone agricole (A) ou à une zone naturelle (N).

Les clôtures en limites séparatives n'excéderont pas une hauteur de 2,00 m.

Les clôtures en limites séparatives de type « brise-vue » devront être de teinte foncée (terre, végétation, bois, ardoise,...).

Performances énergétiques et environnementales

Les constructions doivent être conformes à la réglementation en vigueur.

Sous-section III - Traitement environnemental et paysager des espaces non bâtis et abords des constructions

Les espaces restés libres après implantation des constructions doivent faire l'objet d'un traitement paysager.

Les thuyas et espèces assimilées sont interdits.

Les surfaces imperméabilisées ne devront pas excéder 50 % des espaces restés libres après implantation des constructions.

Les citernes et installations similaires doivent être placées en des lieux non visibles de la voie publique ou masquées par un rideau de verdure, un mur, une palissade,...

Sous-section IV - Stationnement

Le stationnement des véhicules correspondant aux besoins des constructions et installations doit être assuré en dehors des voies et espaces publics, c'est-à-dire sur le terrain d'assiette de l'opération.

La suppression d'une place de stationnement est interdite, elle ne peut être autorisée qu'à condition que la place supprimée soit recréée sur le terrain.

Pour le calcul du nombre de places de stationnement exigé, toute tranche commencée est due.

En particulier, il est exigé au minimum :

- pour les constructions à usage d'habitation :
 - . 1 place de stationnement par tranche de 50 m² de surface de plancher avec au minimum 2 places par logement.

Conformément aux termes de l'article L. 151-35 du Code de l'Urbanisme, il est exigé la réalisation d'1 place de stationnement par logement pour une construction affectée à des logements locatifs financés avec un prêt aidé par l'Etat, de même que pour les établissements assurant l'hébergement des personnes âgées et les résidences universitaires.

Les bâtiments neufs à usage d'habitation groupant au moins 2 logements seront équipés d'un espace réservé au stationnement sécurisé des vélos.

- pour les constructions à usage de bureaux :
 - . 1 place de stationnement par tranche de 30 m² de surface de plancher.

Les bâtiments neufs à usage de bureaux seront équipés d'un espace réservé au stationnement sécurisé des vélos.

- pour les établissements à usage d'activités autorisées :
 - . 1 place de stationnement par tranche de 100 m² de surface de plancher.

Il n'est pas exigé de place de stationnement pour les commerces implantés dans des constructions existantes avant l'entrée en vigueur du PLU.

- pour les établissements recevant du public :
 - . 1 place de stationnement par tranche de 100 m² de surface de plancher.

La règle applicable aux constructions ou établissements non prévus ci-dessus est celle auxquels ces établissements sont le plus directement assimilables.

A ces espaces doivent s'ajouter ceux à réserver pour le stationnement des camions et divers véhicules utilitaires ainsi que pour les visiteurs.

Les places de stationnement doivent être accessibles et utilisables en permanence et présenter des dimensions satisfaisantes, soit : au minimum 5 m de longueur, 2,50 m de largeur et 6 m de dégagement, ou 25 m² par place y compris les aires d'évolution.

En cas d'impossibilité architecturale ou technique d'aménager sur le terrain de l'opération le nombre de places nécessaires au stationnement, le constructeur est autorisé à aménager sur un autre terrain situé à moins de 200 m du premier, les surfaces de stationnement qui lui font défaut à condition qu'il apporte la preuve qu'il réalise ou fait réaliser lesdites places.

SECTION UA III - EQUIPEMENT ET RESEAUX

Sous-section I - Desserte par les voies publiques ou privées

Accès

Pour être constructible, un terrain doit avoir un accès direct à une voie ouverte à la circulation publique.

La disposition ci-dessus ne s'applique ni aux annexes des constructions existantes, ni en cas de reconstruction, réparation, restauration, transformation ou extension de constructions existantes.

Les accès doivent présenter des caractéristiques permettant de satisfaire aux exigences de la sécurité, de la défense contre l'incendie et de la protection civile. Ils doivent également être adaptés à l'opération future et aménagés de façon à apporter la moindre gêne à la circulation publique et à garantir un bon état de viabilité.

Lorsque le terrain est riverain de deux ou plusieurs voies publiques, l'accès sur celles de ces voies qui présenteraient une gêne ou risque pour la circulation peut être interdit.

Aucun nouvel accès n'est autorisé sur la section identifiée au plan (« ruelle du Fossé »).

Voirie

Les constructions et installations doivent être desservies par des voies dont les caractéristiques correspondent à leur destination et à leur importance.

Les voies doivent avoir des caractéristiques adaptées à l'approche du matériel de lutte contre l'incendie.

Les dimensions, formes et caractéristiques techniques des voies nouvelles doivent être adaptées aux usages qu'elles supportent ou aux opérations qu'elles doivent desservir.

Sous-section II - Desserte par les réseaux

Eau potable

L'alimentation des constructions ayant des besoins en eau potable doit être assurée par un branchement sur le réseau public.

Assainissement des eaux usées

Toute construction ou installation doit être raccordée au réseau collectif d'assainissement en respectant ses caractéristiques.

Tout déversement d'eaux usées autres que domestiques dans les égouts publics doit se faire dans les conditions prévues par l'article 1331-10 du Code de la Santé Publique et par l'article R. 111-12 du Code de l'Urbanisme.

L'évacuation d'eaux usées non traitées dans les rivières, fossés ou égouts d'eaux pluviales est interdite.

Assainissement des eaux pluviales

Les eaux pluviales doivent être traitées sur le terrain d'assiette de l'opération. Les dispositifs doivent être adaptés à l'opération et au terrain, et conformes à la réglementation en vigueur.

Electricité

En cas de réalisation d'une voie nouvelle, le réseau électrique sera aménagé en souterrain.

Infrastructures et réseaux de communications électroniques

Toute construction nouvelle doit pouvoir être raccordée au réseau Très Haut Débit. En conséquence, des dispositifs de branchements seront installés depuis le domaine public jusqu'à la parcelle à desservir. Lorsque le réseau Très Haut Débit est inexistant, des fourreaux de réserve seront mis en place dans les opérations d'aménagement.

ZONE UB

DISPOSITIONS APPLICABLES À LA ZONE UB

SECTION UB I - DESTINATION DES CONSTRUCTIONS, USAGES DES SOLS ET NATURES D'ACTIVITES

Sous-section I - Interdiction et limitation de certains usages et affectations des sols, constructions et activités

Sont interdits :

- les constructions et installations à usage d'industrie ou d'entrepôt.
- les constructions et installations à usage d'exploitation agricole, à l'exception de celles qui sont réalisées sur un îlot foncier supportant déjà des bâtiments agricoles, et à l'exception des abris pour animaux à condition qu'ils soient fermés sur 3 côtés au maximum et que leur surface n'excède pas 20 m².
- les constructions et installations dont la présence est incompatible avec la vie de quartier en raison des nuisances occasionnées par le bruit, la poussière, les émanations d'odeurs, la fumée, les risques d'incendie ou d'explosion, la circulation ou le stationnement.
- l'affectation des propriétés à usage de dépôts de quelque nature que ce soit, dès lors qu'elle est incompatible avec le caractère de la zone, la sécurité, la salubrité ou la commodité du voisinage.
- les campings, l'aménagement de parcs résidentiels de loisirs, l'implantation d'habitations légères de loisirs, et l'installation de résidences mobiles de loisirs et de caravanes.

Sont autorisées toutes les occupations et utilisations du sol autres que celles interdites ci-avant.

Par ailleurs, il est rappelé que les bâtiments à usage d'habitation, d'enseignement, de santé, de soins, d'action sociale et les bâtiments d'hébergement à caractère touristique à construire dans les secteurs affectés par le bruit tels que définis dans l'annexe technique intitulée « nuisance acoustique des transports terrestres » doivent présenter un isolement acoustique minimum contre les bruits extérieurs conformément à l'arrêté préfectoral du 23 novembre 2016.

Sous-section II - Mixité fonctionnelle et sociale

Sans objet.

SECTION UB II - CARACTERISTIQUES URBAINE, ARCHITECTURALE, ENVIRONNEMENTALE ET PAYSAGERE

Sous-section I - Volumétrie et implantation des constructions

Emprise au sol des constructions

L'emprise au sol des constructions à usage d'habitation et leurs annexes ne doit pas dépasser 40 % de la surface totale du terrain.

Lorsque le pourcentage fixé ci-dessus ne permet pas d'obtenir, sur un terrain déjà bâti, une emprise de 150 m², le pourcentage applicable dans ce cas est celui qui permet l'obtention de cette surface.

L'emprise au sol des constructions à usage d'activités autorisées dans la zone ne doit pas dépasser 70 % de la surface totale du terrain.

Ces dispositions ne s'appliquent pas pour les équipements d'intérêt collectif et services publics.

Dans le cas d'un lotissement ou dans celui de la construction sur un même terrain de plusieurs bâtiments dont le terrain d'assiette doit faire l'objet d'une division parcellaire en propriété ou en jouissance, les règles sont applicables à chaque lot issu de la division parcellaire et non à l'ensemble du projet.

Hauteur des constructions

La hauteur des constructions est mesurée au faîtage, c'est-à-dire à partir du sol naturel (avant travaux) jusqu'au sommet du bâtiment. Les ouvrages indispensables et de faible emprise, tels que souches de cheminée et de ventilation, locaux techniques d'ascenseurs, garde-corps, acrotère, etc., ne sont pas pris en compte pour la détermination de la hauteur.

La hauteur maximale des constructions à usage d'habitation est limitée à 8 m au faîtage, soit R + C ou R + 1.

La hauteur maximale des autres constructions autorisées est limitée à 12 m au faîtage.

Pour les extensions des constructions existantes dont la hauteur est supérieure à celles fixées ci-dessus, la hauteur ne pourra excéder la hauteur du bâtiment agrandi existant.

Un dépassement de la hauteur maximale peut être autorisé pour des raisons techniques ou fonctionnelles (château d'eau, cheminées, colonnes d'aération, réservoirs, clochers et autres structures verticales).

Ces dispositions ne s'appliquent pas pour les équipements d'intérêt collectif et services publics (constructions, ouvrages, installations) si des contraintes techniques ou fonctionnelles le justifient.

Implantation des constructions

Les dispositions ci-après ne s'appliquent pas pour les équipements d'intérêt collectif et services publics (constructions, ouvrages, installations) si des contraintes techniques ou fonctionnelles le justifient.

Dans le cas d'un lotissement ou dans celui de la construction sur un même terrain de plusieurs bâtiments dont le terrain d'assiette doit faire l'objet d'une division parcellaire en propriété ou en jouissance, les règles sont applicables à chaque lot issu de la division parcellaire et non à l'ensemble du projet.

- par rapport aux voies et emprises publiques :

Les constructions doivent être implantées :

- soit à l'alignement,
- soit avec un retrait d'au moins 5 m par rapport à l'alignement.

La disposition ci-dessus ne s'applique pas aux extensions, réfections ou adaptations des constructions existantes dans la mesure où l'extension projetée n'a pas pour conséquence de réduire le recul initial.

Des éléments architecturaux peuvent être autorisés en saillie sur l'alignement dans les conditions habituelles de permission de voirie (gouttières, débords de toit, auvents, balcons,...).

Aucune construction à usage d'habitation ne peut être implantée au-delà d'une bande de 35 m de profondeur comptée à partir de l'emprise de la voie ouverte à la circulation publique qui dessert la construction projetée.

La disposition ci-dessus ne s'applique pas à l'adaptation, la réfection ou l'extension des habitations existantes avant l'entrée en vigueur du présent document, en cas d'affectation à un usage d'habitation d'une construction existante présentant un intérêt architectural (construction en pierre, en brique,...), et aux annexes dont la surface de plancher est inférieure à 20 m².

- par rapport aux limites séparatives :

Les constructions édifiées en limite séparative sont autorisées.

Les constructions non contiguës aux limites séparatives doivent être implantées avec une marge minimale de 3 m.

La disposition ci-dessus ne s'applique pas en cas d'adaptation, de réfection ou d'extension de constructions existantes dans la mesure où l'extension projetée n'a pas pour conséquence de réduire le recul initial.

- les unes par rapport aux autres sur une même propriété :

La distance entre deux constructions non contiguës sur un même terrain (hors débords de toit) doit être au moins égale à 3 m.

Sous-section II - Qualité urbaine, architecturale, environnementale et paysagère

Toute architecture étrangère à la région est interdite.

Les projets de construction, de rénovation, d'extension ou de modification faisant appel à des techniques favorisant la réduction de la consommation énergétique des bâtiments sont autorisés.

Les constructions nouvelles ou aménagées doivent avoir, par leurs dimensions, leur architecture et la nature des matériaux, un aspect compatible avec le caractère des lieux avoisinants afin de préserver l'intérêt du secteur.

Les modifications ou extensions des constructions existantes doivent avoir, par leurs dimensions, leur architecture et la nature des matériaux, un aspect identique au bâtiment objet de la demande afin d'en préserver le caractère.

En particulier, toute restauration, réparation, adaptation ou extension d'une construction ancienne traditionnelle devra être réalisée en respectant l'emploi des matériaux locaux (pierre, brique, enduits anciens, etc.).

Ces règles ne s'appliquent ni aux vérandas, ni aux modifications poursuivant un objectif de réduction de la consommation énergétique des bâtiments.

Façades

Lorsque les matériaux (brique creuse, parpaing,...) sont recouverts d'enduits, ceux-ci doivent être lisses ou talochés de teinte rappelant les enduits anciens au mortier bâtard ou à la chaux, ou doivent être ton pierre, à l'exclusion du blanc pur.

Les enduits sur les matériaux traditionnels (pierre et brique) ne sont pas admis.

Les bâtiments à usage d'activités réalisés en profilés divers utiliseront des tonalités identiques aux matériaux traditionnels ; les tôles non peintes sont interdites. Les

abris de jardin seront de teinte foncée (terre, végétation, bois, ardoise,...).

Toitures

A l'exception des vérandas, des toitures-terrasses végétalisées, et des annexes dont la surface de plancher est inférieure à 20 m², la pente des toitures des habitations ne doit pas être inférieure à 40° sur l'horizontale ; cette disposition n'est pas obligatoire pour les constructions édifiées sur plusieurs niveaux (R + 1) pour lesquelles la pente est de 30° minimum sur l'horizontale.

A l'exception des vérandas, des toitures-terrasses végétalisées, et des annexes dont la surface de plancher est inférieure à 20 m², les couvertures des constructions à usage d'habitation seront constituées de petites tuiles plates en terre cuite, de tuiles mécaniques de teinte brunie ou de teinte ardoise, ou d'ardoises.

Les panneaux solaires thermiques ou photovoltaïques sont toutefois autorisés. Cependant, lorsqu'ils sont visibles de la voie publique, les panneaux devront être posés au nu du plan de couverture et présenter les tonalités rappelant les matériaux utilisés sur la construction concernée.

Clôtures

Les clôtures sur rue seront soit minérales, soit végétales.

Elles seront constituées soit de murs pleins, soit de murets surmontés d'une grille ou d'un barreaudage, soit de grillages doublés d'une haie.

Les clôtures végétales seront de type haies bocagères, les thuyas et espèces assimilées sont interdits

Les clôtures sur rue n'excéderont pas une hauteur de 1,80 m.

Les murs et murets seront traités en harmonie avec les façades des constructions.

Lorsque les matériaux (brique creuse, parpaing,...) sont recouverts d'enduits, ceux-ci doivent être lisses ou talochés de teinte rappelant les enduits anciens au mortier bâtard ou à la chaux, ou doivent être ton pierre, à l'exclusion du blanc pur.

Les murs et murets existants réalisés en pierre ou en brique doivent être conservés et restaurés à l'identique ; les enduits ne sont pas admis. La démolition partielle est admise pour permettre la réalisation d'un accès à un espace public ou à une construction nouvelle (portail, portillon,...).

Les clôtures réalisées en plaques de béton armé entre poteaux sont interdites sur rue, et en limites séparatives lorsque celles-ci sont contigües à une zone agricole (A) ou à une zone naturelle (N).

Les clôtures en limites séparatives n'excéderont pas une hauteur de 2,00 m.

Les clôtures en limites séparatives de type « brise-vue » devront être de teinte foncée (terre, végétation, bois, ardoise,...).

Performances énergétiques et environnementales

Les constructions doivent être conformes à la réglementation en vigueur.

Sous-section III - Traitement environnemental et paysager des espaces non bâtis et abords des constructions

Les espaces restés libres après implantation des constructions doivent faire l'objet d'un traitement paysager.

Les thuyas et espèces assimilées sont interdits.

Les surfaces imperméabilisées ne devront pas excéder 50 % des espaces restés libres après implantation des constructions.

Les citernes et installations similaires doivent être placées en des lieux non visibles de la voie publique ou masquées par un rideau de verdure, un mur, une palissade,...

Sous-section IV - Stationnement

Le stationnement des véhicules correspondant aux besoins des constructions et installations doit être assuré en dehors des voies et espaces publics, c'est-à-dire sur le terrain d'assiette de l'opération.

La suppression d'une place de stationnement est interdite, elle ne peut être autorisée qu'à condition que la place supprimée soit recréée sur le terrain.

Pour le calcul du nombre de places de stationnement exigé, toute tranche commencée est due.

En particulier, il est exigé au minimum :

- pour les constructions à usage d'habitation :

. 1 place de stationnement par tranche de 50 m² de surface de plancher avec au minimum 2 places par logement.

Conformément aux termes de l'article L. 151-35 du Code de l'Urbanisme, il est exigé la réalisation d'1 place de stationnement par logement pour une construction affectée à des logements locatifs financés avec un prêt aidé par l'Etat, de même que pour les établissements assurant l'hébergement des personnes âgées et les résidences universitaires.

Les bâtiments neufs à usage d'habitation groupant au moins 2 logements seront équipés d'un espace réservé au stationnement sécurisé des vélos.

- pour les constructions à usage de bureaux :

. 1 place de stationnement par tranche de 30 m² de surface de plancher.

Les bâtiments neufs à usage de bureaux seront équipés d'un espace réservé au stationnement sécurisé des vélos.

- pour les établissements à usage d'activités autorisées :

. 1 place de stationnement par tranche de 100 m² de surface de plancher.

Il n'est pas exigé de place de stationnement pour les commerces implantés dans des constructions existantes avant l'entrée en vigueur du PLU.

- pour les établissements recevant du public :

. 1 place de stationnement par tranche de 100 m² de surface de plancher.

La règle applicable aux constructions ou établissements non prévus ci-dessus est celle auxquels ces établissements sont le plus directement assimilables.

A ces espaces doivent s'ajouter ceux à réserver pour le stationnement des camions et divers véhicules utilitaires ainsi que pour les visiteurs.

Les places de stationnement doivent être accessibles et utilisables en permanence et présenter des dimensions satisfaisantes, soit : au minimum 5 m de longueur, 2,50 m de largeur et 6 m de dégagement, ou 25 m² par place y compris les aires d'évolution.

SECTION UB III - EQUIPEMENT ET RESEAUX

Sous-section I - Desserte par les voies publiques ou privées

Accès

Pour être constructible, un terrain doit avoir un accès direct à une voie ouverte à la circulation publique.

La disposition ci-dessus ne s'applique ni aux annexes des constructions existantes, ni en cas de reconstruction, réparation, restauration, transformation ou extension de constructions existantes.

Les accès doivent présenter des caractéristiques permettant de satisfaire aux exigences de la sécurité, de la défense contre l'incendie et de la protection civile. Ils doivent également être adaptés à l'opération future et aménagés de façon à apporter la moindre gêne à la circulation publique et à garantir un bon état de viabilité.

Lorsque le terrain est riverain de deux ou plusieurs voies publiques, l'accès sur celles de ces voies qui présenteraient une gêne ou risque pour la circulation peut être interdit.

Voirie

Les constructions et installations doivent être desservies par des voies dont les caractéristiques correspondent à leur destination et à leur importance.

Les voies doivent avoir des caractéristiques adaptées à l'approche du matériel de lutte contre l'incendie.

Les dimensions, formes et caractéristiques techniques des voies nouvelles doivent être adaptées aux usages qu'elles supportent ou aux opérations qu'elles doivent desservir.

Sous-section II - Desserte par les réseaux

Eau potable

L'alimentation des constructions ayant des besoins en eau potable doit être assurée par un branchement sur le réseau public.

Assainissement des eaux usées

Toute construction ou installation doit être raccordée au réseau collectif d'assainissement en respectant ses caractéristiques.

Tout déversement d'eaux usées autres que domestiques dans les égouts publics doit se faire dans les conditions prévues par l'article 1331-10 du Code de la Santé Publique et par l'article R. 111-12 du Code de l'Urbanisme.

L'évacuation d'eaux usées non traitées dans les rivières, fossés ou égouts d'eaux pluviales est interdite.

Assainissement des eaux pluviales

Les eaux pluviales doivent être traitées sur le terrain d'assiette de l'opération. Les dispositifs doivent être adaptés à l'opération et au terrain, et conformes à la réglementation en vigueur.

Electricité

En cas de réalisation d'une voie nouvelle, le réseau électrique sera aménagé en souterrain.

Infrastructures et réseaux de communications électroniques

Toute construction nouvelle doit pouvoir être raccordée au réseau Très Haut Débit. En conséquence, des dispositifs de branchements seront installés depuis le domaine public jusqu'à la parcelle à desservir. Lorsque le réseau Très Haut Débit est inexistant, des fourreaux de réserve seront mis en place dans les opérations d'aménagement.

ZONE UD

DISPOSITIONS APPLICABLES À LA ZONE UD

SECTION UD I - DESTINATION DES CONSTRUCTIONS, USAGES DES SOLS ET NATURES D'ACTIVITES

Sous-section I - Interdiction et limitation de certains usages et affectations des sols, constructions et activités

Sont interdits :

- les constructions et installations à usage d'industrie ou d'entrepôt.
- les constructions et installations à usage d'artisanat ou de commerce.
- les constructions et installations à usage d'exploitation agricole.
- les constructions et installations dont la présence est incompatible avec la vie de quartier en raison des nuisances occasionnées par le bruit, la poussière, les émanations d'odeurs, la fumée, les risques d'incendie ou d'explosion, la circulation ou le stationnement.
- l'affectation des propriétés à usage de dépôts de quelque nature que ce soit, dès lors qu'elle est incompatible avec le caractère de la zone, la sécurité, la salubrité ou la commodité du voisinage.
- les campings, l'aménagement de parcs résidentiels de loisirs, l'implantation d'habitations légères de loisirs, et l'installation de résidences mobiles de loisirs et de caravanes.

Sont autorisées toutes les occupations et utilisations du sol autres que celles interdites ci-avant.

Par ailleurs, en contre-haut de la rue du Moulin, un périmètre identifié au plan est concerné par des « orientations d'aménagement et de programmation » (voir document n°4) ; les principes qui y sont énoncés devront être respectés.

Sous-section II - Mixité fonctionnelle et sociale

Sans objet.

SECTION UD II - CARACTERISTIQUES URBAINE, ARCHITECTURALE, ENVIRONNEMENTALE ET PAYSAGERE

Sous-section I - Volumétrie et implantation des constructions

Emprise au sol des constructions

L'emprise au sol des constructions ne doit pas dépasser 30 % de la surface totale du terrain.

Lorsque le pourcentage fixé ci-dessus ne permet pas d'obtenir, sur un terrain déjà bâti, une emprise de 150 m², le pourcentage applicable dans ce cas est celui qui permet l'obtention de cette surface.

Ces dispositions ne s'appliquent pas pour les équipements d'intérêt collectif et services publics.

Dans le cas d'un lotissement ou dans celui de la construction sur un même terrain de plusieurs bâtiments dont le terrain d'assiette doit faire l'objet d'une division parcellaire en propriété ou en jouissance, les règles sont applicables à chaque lot issu de la division parcellaire et non à l'ensemble du projet.

Hauteur des constructions

La hauteur des constructions est mesurée au faîtage, c'est-à-dire à partir du sol naturel (avant travaux) jusqu'au sommet du bâtiment. Les ouvrages indispensables et de faible emprise, tels que souches de cheminée et de ventilation, locaux techniques d'ascenseurs, garde-corps, acrotère, etc., ne sont pas pris en compte pour la détermination de la hauteur.

La hauteur maximale de toute construction est limitée à ~~8 m au faîtage, soit R + C ou R + 1~~ **pour les habitations** 9,50 m au faîtage, soit R + 1 + C ou R + 2.

Pour les extensions des constructions existantes dont la hauteur est supérieure à celle fixée ci-dessus, la hauteur ne pourra excéder la hauteur du bâtiment agrandi existant.

Un dépassement de la hauteur maximale peut être autorisé pour des raisons techniques ou fonctionnelles (château d'eau, cheminées, colonnes d'aération, réservoirs, clochers et autres structures verticales).

Ces dispositions ne s'appliquent pas pour les équipements d'intérêt collectif et services publics (constructions, ouvrages, installations) si des contraintes techniques ou fonctionnelles le justifient.

Implantation des constructions

Les dispositions ci-après ne s'appliquent pas pour les équipements d'intérêt collectif et services publics (constructions, ouvrages, installations) si des contraintes techniques ou fonctionnelles le justifient.

Dans le cas d'un lotissement ou dans celui de la construction sur un même terrain de plusieurs bâtiments dont le terrain d'assiette doit faire l'objet d'une division parcellaire en propriété ou en jouissance, les règles sont applicables à chaque lot issu de la division parcellaire et non à l'ensemble du projet.

- par rapport aux voies et emprises publiques :

Les constructions doivent être implantées avec un retrait d'au moins 5 m par rapport à l'alignement.

Cette disposition ne s'applique pas en cas d'adaptation, de réfection ou d'extension de constructions existantes dans la mesure où l'extension projetée n'a pas pour conséquence de réduire le recul initial.

Aucune construction à usage d'habitation ne peut être implantée au-delà d'une bande de 25 m de profondeur comptée à partir de l'emprise de la voie ouverte à la circulation publique qui dessert la construction projetée.

La disposition ci-dessus ne s'applique pas :

- Aux hébergements et équipements d'intérêt collectif et services publics (logements seniors, équipements, etc.) ;
- A l'adaptation, la réfection ou l'extension des habitations existantes avant l'entrée en vigueur du présent document, et aux annexes dont la surface de plancher est inférieure à 20 m².

- par rapport aux limites séparatives :

Les constructions édifiées en limite séparative sont autorisées.

Les constructions ne peuvent être édifiées que sur une seule limite séparative.

Les constructions non contiguës aux limites séparatives doivent être implantées avec une marge minimale de 3 m.

La disposition ci-dessus ne s'applique pas en cas d'adaptation, de réfection ou d'extension de constructions existantes dans la mesure où l'extension projetée n'a pas pour conséquence de réduire le recul initial.

- les unes par rapport aux autres sur une même propriété :

La distance entre deux constructions non contiguës sur un même terrain (hors débords de toit) doit être au moins égale à 3 m.

Sous-section II - Qualité urbaine, architecturale, environnementale et paysagère

Dans le périmètre de protection établi au titre des monuments historiques, périmètre à l'intérieur duquel les demandes d'autorisation sont soumises à l'avis de l'Architecte des Bâtiments de France, des prescriptions architecturales spécifiques, pouvant le cas échéant être plus contraignantes que celles énoncées ci-après, pourront être imposées.

Toute architecture étrangère à la région est interdite.

Les projets de construction, de rénovation, d'extension ou de modification faisant appel à des techniques favorisant la réduction de la consommation énergétique des bâtiments sont autorisés.

Façades

Lorsque les matériaux (brique creuse, parpaing,...) sont recouverts d'enduits, ceux-ci doivent être lisses ou talochés de teinte rappelant les enduits anciens au mortier bâtard ou à la chaux, ou doivent être ton pierre, à l'exclusion du blanc pur.

Les enduits sur les matériaux traditionnels (pierre et brique) ne sont pas admis.

Les abris de jardin seront de teinte foncée (terre, végétation, bois, ardoise,...).

Toitures

A l'exception des vérandas, des toitures-terrasses végétalisées, et des annexes ~~dont la surface de plancher est inférieure à 20 m²~~, la pente des toitures des habitations ne doit pas être inférieure à 40° sur l'horizontale ; cette disposition n'est pas obligatoire pour les constructions édifiées sur plusieurs niveaux (R + 1) pour lesquelles la pente est de 30° minimum sur l'horizontale.

A l'exception des vérandas, des toitures-terrasses végétalisées, et des annexes ~~dont la surface de plancher est inférieure à 20 m²~~, les couvertures des constructions à usage d'habitation seront constituées de petites tuiles plates en terre cuite, de tuiles mécaniques de teinte brunie ou de teinte ardoise, ou d'ardoises.

Les panneaux solaires thermiques ou photovoltaïques sont toutefois autorisés. Cependant, lorsqu'ils sont visibles de la voie publique, les panneaux devront être posés au nu du plan de couverture et présenter les tonalités rappelant les matériaux utilisés sur la construction concernée.

Clôtures

Les clôtures sur rue seront soit minérales, soit végétales.

Elles seront constituées soit de murs pleins, soit de murets surmontés d'une grille ou d'un barreaudage, soit de grillages doublés d'une haie.

Les clôtures végétales seront de type haies bocagères, les thuyas et espèces assimilées sont interdits

Les clôtures sur rue n'excéderont pas une hauteur de 1,80 m.

Les murs et murets seront traités en harmonie avec les façades des constructions.

Lorsque les matériaux (brique creuse, parpaing,...) sont recouverts d'enduits, ceux-ci doivent être lisses ou talochés de teinte rappelant les enduits anciens au mortier bâtard ou à la chaux, ou doivent être ton pierre, à l'exclusion du blanc pur.

Les clôtures réalisées en plaques de béton armé entre poteaux sont interdites sur rue, et en limites séparatives lorsque celles-ci sont contigües à une zone agricole (A) ou à une zone naturelle (N).

Les clôtures en limites séparatives n'excéderont pas une hauteur de 2,00 m.

Les clôtures en limites séparatives de type « brise-vue » devront être de teinte foncée (terre, végétation, bois, ardoise,...).

Performances énergétiques et environnementales

Les constructions doivent être conformes à la réglementation en vigueur.

Sous-section III - Traitement environnemental et paysager des espaces non bâtis et abords des constructions

Les espaces restés libres après implantation des constructions doivent faire l'objet d'un traitement paysager.

Les thuyas et espèces assimilées sont interdits.

Les surfaces imperméabilisées ne devront pas excéder 50 % des espaces restés libres après implantation des constructions.

Les citernes et installations similaires doivent être placées en des lieux non visibles de la voie publique ou masquées par un rideau de verdure, un mur, une palissade,...

Sous-section IV - Stationnement

Le stationnement des véhicules correspondant aux besoins des constructions et installations doit être assuré en dehors des voies et espaces publics, c'est-à-dire sur le terrain d'assiette de l'opération.

La suppression d'une place de stationnement est interdite, elle ne peut être autorisée qu'à condition que la place supprimée soit recréée sur le terrain.

Pour le calcul du nombre de places de stationnement exigé, toute tranche commencée est due.

En particulier, il est exigé au minimum :

- pour les constructions à usage d'habitation :
 - . 1 place de stationnement par tranche de 50 m² de surface de plancher avec au minimum 2 places par logement.

Conformément aux termes de l'article L.151-35 du Code de l'Urbanisme, il est exigé la réalisation d'1 place de stationnement par logement pour une construction affectée à des logements locatifs financés avec un prêt aidé par l'Etat, ~~de même que~~ et à 0,5 place de stationnement pour les établissements assurant l'hébergement des personnes âgées et les résidences universitaires.

Les bâtiments neufs à usage d'habitation groupant au moins 2 logements seront équipés d'un espace réservé au stationnement sécurisé des vélos.

- pour les constructions à usage de bureaux :
 - . 1 place de stationnement par tranche de 30 m² de surface de plancher.

Les bâtiments neufs à usage de bureaux seront équipés d'un espace réservé au stationnement sécurisé des vélos.

- pour les établissements recevant du public :
 - . 1 place de stationnement par tranche de 100 m² de surface de plancher.

La règle applicable aux constructions ou établissements non prévus ci-dessus est celle auxquels ces établissements sont le plus directement assimilables.

A ces espaces doivent s'ajouter ceux à réserver pour le stationnement des camions et divers véhicules utilitaires ainsi que pour les visiteurs.

Les places de stationnement doivent être accessibles et utilisables en permanence et présenter des dimensions satisfaisantes, soit : au minimum 5 m de longueur, 2,50 m de largeur et 6 m de dégagement, ou 25 m² par place y compris les aires d'évolution.

SECTION UD III - EQUIPEMENT ET RESEAUX

Sous-section I - Desserte par les voies publiques ou privées

Accès

Pour être constructible, un terrain doit avoir un accès direct à une voie ouverte à la circulation publique.

La disposition ci-dessus ne s'applique ni aux annexes des constructions existantes, ni en cas de reconstruction, réparation, restauration, transformation ou extension de constructions existantes.

Les accès doivent présenter des caractéristiques permettant de satisfaire aux exigences de la sécurité, de la défense contre l'incendie et de la protection civile. Ils doivent également être adaptés à l'opération future et aménagés de façon à apporter la moindre gêne à la circulation publique et à garantir un bon état de viabilité.

Lorsque le terrain est riverain de deux ou plusieurs voies publiques, l'accès sur celles de ces voies qui présenteraient une gêne ou risque pour la circulation peut être interdit.

Voirie

Les constructions et installations doivent être desservies par des voies dont les caractéristiques correspondent à leur destination et à leur importance.

Les voies doivent avoir des caractéristiques adaptées à l'approche du matériel de lutte contre l'incendie.

Les dimensions, formes et caractéristiques techniques des voies nouvelles doivent être adaptées aux usages qu'elles supportent ou aux opérations qu'elles doivent desservir.

Sous-section II - Desserte par les réseaux

Eau potable

L'alimentation des constructions ayant des besoins en eau potable doit être assurée par un branchement sur le réseau public.

Assainissement des eaux usées

Toute construction ou installation doit être raccordée au réseau collectif d'assainissement en respectant ses caractéristiques.

Tout déversement d'eaux usées autres que domestiques dans les égouts publics doit se faire dans les conditions prévues par l'article 1331-10 du Code de la Santé Publique et par l'article R. 111-12 du Code de l'Urbanisme.

L'évacuation d'eaux usées non traitées dans les rivières, fossés ou égouts d'eaux pluviales est interdite.

Assainissement des eaux pluviales

Les eaux pluviales doivent être traitées sur le terrain d'assiette de l'opération. Les dispositifs doivent être adaptés à l'opération et au terrain, et conformes à la réglementation en vigueur.

Electricité

En cas de réalisation d'une voie nouvelle, le réseau électrique sera aménagé en souterrain.

Infrastructures et réseaux de communications électroniques

Toute construction nouvelle doit pouvoir être raccordée au réseau Très Haut Débit. En conséquence, des dispositifs de branchements seront installés depuis le domaine public jusqu'à la parcelle à desservir. Lorsque le réseau Très Haut Débit est inexistant, des fourreaux de réserve seront mis en place dans les opérations d'aménagement.

ZONE UE

DISPOSITIONS APPLICABLES À LA ZONE UE

SECTION UE I - DESTINATION DES CONSTRUCTIONS, USAGES DES SOLS ET NATURES D'ACTIVITES

Sous-section I - Interdiction et limitation de certains usages et affectations des sols, constructions et activités

Sont interdits :

- les constructions et installations dont la présence est incompatible avec la vie de quartier en raison des nuisances occasionnées par le bruit, la poussière, les émanations d'odeurs, la fumée, les risques d'incendie ou d'explosion, la circulation ou le stationnement.
- les constructions à usage d'habitation, à l'exception du logement destiné aux personnes dont la présence est nécessaire pour assurer la surveillance, l'entretien ou le fonctionnement des établissements admis dans la zone, et à condition qu'il soit réalisé dans le volume des constructions autorisées.
- les campings, l'aménagement de parcs résidentiels de loisirs, l'implantation d'habitations légères de loisirs, et l'installation de résidences mobiles de loisirs et de caravanes.

Sont autorisées toutes les occupations et utilisations du sol autres que celles interdites ci-avant.

Par ailleurs, il est rappelé que les bâtiments à usage d'habitation, d'enseignement, de santé, de soins, d'action sociale et les bâtiments d'hébergement à caractère touristique à construire dans les secteurs affectés par le bruit tels que définis dans l'annexe technique intitulée « nuisance acoustique des transports terrestres » doivent présenter un isolement acoustique minimum contre les bruits extérieurs conformément à l'arrêté préfectoral du 23 novembre 2016.

Sous-section II - Mixité fonctionnelle et sociale

Sans objet.

SECTION UE II - CARACTERISTIQUES URBAINE, ARCHITECTURALE, ENVIRONNEMENTALE ET PAYSAGERE

Sous-section I - Volumétrie et implantation des constructions

Emprise au sol des constructions

L'emprise au sol des constructions ne doit pas dépasser 70 % de la surface totale du terrain.

Cette disposition ne s'applique pas pour les équipements d'intérêt collectif et services publics.

Hauteur des constructions

La hauteur des constructions est mesurée au faîtage, c'est-à-dire à partir du sol naturel (avant travaux) jusqu'au sommet du bâtiment. Les ouvrages indispensables et de faible emprise, tels que souches de cheminée et de ventilation, locaux techniques d'ascenseurs, garde-corps, acrotère, etc., ne sont pas pris en compte pour la détermination de la hauteur.

La hauteur maximale de toute construction est limitée à 12 m au faîtage.

Pour les extensions des constructions existantes dont la hauteur est supérieure à celle fixée ci-dessus, la hauteur ne pourra excéder la hauteur du bâtiment agrandi existant.

Un dépassement de la hauteur maximale peut être autorisé pour des raisons techniques ou fonctionnelles lorsqu'il est rendu nécessaire par l'activité : élévateur, trémie, moteur électrique, gaine technique, bande de transport, colonne d'aération, cheminée, réservoir, etc.

Ces dispositions ne s'appliquent pas pour les équipements d'intérêt collectif et services publics (constructions, ouvrages, installations) si des contraintes techniques ou fonctionnelles le justifient.

Implantation des constructions

Les dispositions ci-après ne s'appliquent pas pour les équipements d'intérêt collectif et services publics (constructions, ouvrages, installations) si des contraintes techniques ou fonctionnelles le justifient.

- par rapport aux voies et emprises publiques :

Les constructions doivent être implantées avec un retrait d'au moins 10 m par rapport à l'alignement.

Cette disposition ne s'applique pas en cas d'adaptation, de réfection ou d'extension de constructions existantes dans la mesure où l'extension projetée n'a pas pour conséquence de réduire le recul initial.

- par rapport aux limites séparatives :

Les constructions doivent être implantées avec une marge minimale de 5 m par rapport aux limites séparatives.

Aucune construction ne peut être implantée à moins de 10 m du fossé qui borde la zone UE située en bordure de la rue du Jeu d'Arc (fossé qui correspond au « chemin rural dit du fossé »).

Les dispositions ci-dessus ne s'appliquent pas en cas d'adaptation, de réfection ou d'extension de constructions existantes dans la mesure où l'extension projetée n'a pas pour conséquence de réduire le recul initial.

- les unes par rapport aux autres sur une même propriété :

La distance entre deux constructions non contiguës sur un même terrain (hors débords de toit) doit être au moins égale à 5 m.

Sous-section II - Qualité urbaine, architecturale, environnementale et paysagère

Les projets de construction, de rénovation, d'extension ou de modification faisant appel à des techniques favorisant la réduction de la consommation énergétique des bâtiments sont autorisés.

Façades

Les matériaux destinés à être recouverts (brique creuse, parpaing,...) ne peuvent pas être laissés apparents sur les parements extérieurs des constructions.

Les tôles non peintes sont interdites.

Les façades latérales et arrière des constructions doivent être traitées avec le même soin que les façades principales.

Les profilés divers utilisés en couverture doivent présenter des tonalités identiques aux matériaux traditionnels.

Clôtures

Les clôtures réalisées en plaques de béton armé entre poteaux sont interdites.

Lorsque les clôtures sont constituées de grillages, ceux-ci doivent être composés de panneaux soudés galvanisés, montés sur des potelets en fer de même couleur ; les grillages devront de plus être enterrés à leur base.

Performances énergétiques et environnementales

Les constructions doivent être conformes à la réglementation en vigueur.

Sous-section III - Traitement environnemental et paysager des espaces non bâtis et abords des constructions

Les espaces restés libres après implantation des constructions doivent faire l'objet d'un traitement paysager ; ils doivent être aménagés avec aires engazonnées, plantations florales et arbustives, et arbres à haute tige à raison d'un arbre au minimum pour 300 m² de terrain. Pour les aires de stationnement, il est exigé un arbre de haute tige au minimum par tranche de 300 m².

Les thuyas et espèces assimilées sont interdits.

Les citernes et installations similaires doivent être placées en des lieux non visibles de la voie publique ou masquées par un rideau de verdure, un mur, une palissade,...

Sous-section IV - Stationnement

Le stationnement des véhicules correspondant aux besoins des constructions et installations doit être assuré en dehors des voies et espaces publics, c'est-à-dire sur le terrain d'assiette de l'opération.

Pour le calcul du nombre de places de stationnement exigé, toute tranche commencée est due.

En particulier, il est exigé au minimum :

- pour les constructions à usage de bureaux :

. 1 place de stationnement par tranche de 30 m² de surface de plancher.

Les bâtiments neufs à usage de bureaux seront équipés d'un espace réservé au stationnement sécurisé des vélos.

- pour les établissements à usage d'activités artisanales :

. 1 place de stationnement par tranche de 100 m² de surface de plancher.

- pour les établissements recevant du public :

. 1 place de stationnement par tranche de 100 m² de surface de plancher.

La règle applicable aux constructions ou établissements non prévus ci-dessus est celle auxquels ces établissements sont le plus directement assimilables.

A ces espaces doivent s'ajouter ceux à réserver pour le stationnement des camions et divers véhicules utilitaires ainsi que pour les visiteurs.

Les places de stationnement doivent être accessibles et utilisables en permanence et présenter des dimensions satisfaisantes, soit : au minimum 5 m de longueur, 2,50 m de largeur et 6 m de dégagement, ou 25 m² par place y compris les aires d'évolution.

SECTION UE III - EQUIPEMENT ET RESEAUX

Sous-section I - Desserte par les voies publiques ou privées

Accès

Pour être constructible, un terrain doit avoir un accès direct à une voie ouverte à la circulation publique.

La disposition ci-dessus ne s'applique ni aux annexes des constructions existantes, ni en cas de reconstruction, réparation, restauration, transformation ou extension de constructions existantes.

Les accès doivent présenter des caractéristiques permettant de satisfaire aux exigences de la sécurité, de la défense contre l'incendie et de la protection civile. Ils doivent également être adaptés à l'opération future et aménagés de façon à apporter la moindre gêne à la circulation publique et à garantir un bon état de viabilité.

Lorsque le terrain est riverain de deux ou plusieurs voies publiques, l'accès sur celles de ces voies qui présenteraient une gêne ou risque pour la circulation peut être interdit.

Voirie

Les constructions et installations doivent être desservies par des voies dont les caractéristiques correspondent à leur destination et à leur importance.

Les voies doivent avoir des caractéristiques adaptées à l'approche du matériel de lutte contre l'incendie.

Les dimensions, formes et caractéristiques techniques des voies nouvelles doivent être adaptées aux usages qu'elles supportent ou aux opérations qu'elles doivent desservir.

Sous-section II - Desserte par les réseaux

Eau potable

L'alimentation des constructions ayant des besoins en eau potable doit être assurée par un branchement sur le réseau public.

Assainissement des eaux usées

Toute construction ou installation doit être raccordée au réseau collectif d'assainissement en respectant ses caractéristiques.

Tout déversement d'eaux usées autres que domestiques dans les égouts publics doit se faire dans les conditions prévues par l'article 1331-10 du Code de la Santé Publique et par l'article R. 111-12 du Code de l'Urbanisme.

L'évacuation d'eaux usées non traitées dans les rivières, fossés ou égouts d'eaux pluviales est interdite.

Assainissement des eaux pluviales

Les eaux pluviales doivent être traitées sur le terrain d'assiette de l'opération. Les dispositifs doivent être adaptés à l'opération et au terrain, et conformes à la réglementation en vigueur.

Electricité

En cas de réalisation d'une voie nouvelle, le réseau électrique sera aménagé en souterrain.

Infrastructures et réseaux de communications électroniques

Toute construction nouvelle doit pouvoir être raccordée au réseau Très Haut Débit. En conséquence, des dispositifs de branchements seront installés depuis le domaine public jusqu'à la parcelle à desservir. Lorsque le réseau Très Haut Débit est inexistant, des fourreaux de réserve seront mis en place dans les opérations d'aménagement.

ZONE UL

DISPOSITIONS APPLICABLES À LA ZONE UI

SECTION UI I - DESTINATION DES CONSTRUCTIONS, USAGES DES SOLS ET NATURES D'ACTIVITES

Sous-section I - Interdiction et limitation de certains usages et affectations des sols, constructions et activités

Sont interdits :

- les constructions à usage d'habitation, à l'exception du logement destiné aux personnes dont la présence est nécessaire pour assurer la surveillance, l'entretien ou le fonctionnement des établissements admis dans la zone, et à condition qu'il soit réalisé dans le volume des constructions autorisées.
- les campings, l'aménagement de parcs résidentiels de loisirs, l'implantation d'habitations légères de loisirs, et l'installation de résidences mobiles de loisirs et de caravanes.

Sont autorisées toutes les occupations et utilisations du sol autres que celles interdites ci-avant.

Par ailleurs, il est rappelé que les bâtiments à usage d'habitation, d'enseignement, de santé, de soins, d'action sociale et les bâtiments d'hébergement à caractère touristique à construire dans les secteurs affectés par le bruit tels que définis dans l'annexe technique intitulée « nuisance acoustique des transports terrestres » doivent présenter un isolement acoustique minimum contre les bruits extérieurs conformément à l'arrêté préfectoral du 23 novembre 2016.

Sous-section II - Mixité fonctionnelle et sociale

Sans objet.

SECTION UI II - CARACTERISTIQUES URBAINE, ARCHITECTURALE, ENVIRONNEMENTALE ET PAYSAGERE

Sous-section I - Volumétrie et implantation des constructions

Emprise au sol des constructions

L'emprise au sol des constructions ne doit pas dépasser 70 % de la surface totale du terrain.

Cette disposition ne s'applique pas pour les équipements d'intérêt collectif et services publics.

Hauteur des constructions

La hauteur des constructions est mesurée au faîtage, c'est-à-dire à partir du sol naturel (avant travaux) jusqu'au sommet du bâtiment. Les ouvrages indispensables et de faible emprise, tels que souches de cheminée et de ventilation, locaux techniques d'ascenseurs, garde-corps, acrotère, etc., ne sont pas pris en compte pour la détermination de la hauteur.

La hauteur maximale de toute construction est limitée à 15 m au faîtage.

Pour les extensions des constructions existantes dont la hauteur est supérieure à celle fixée ci-dessus, la hauteur ne pourra excéder la hauteur du bâtiment agrandi existant.

Un dépassement de la hauteur maximale peut être autorisé pour des raisons techniques ou fonctionnelles lorsqu'il est rendu nécessaire par l'activité : élévateur, trémie, moteur électrique, gaine technique, bande de transport, colonne d'aération, cheminée, réservoir, etc.

Ces dispositions ne s'appliquent pas pour les équipements d'intérêt collectif et services publics (constructions, ouvrages, installations) si des contraintes techniques ou fonctionnelles le justifient.

Implantation des constructions

Les dispositions ci-après ne s'appliquent pas pour les équipements d'intérêt collectif et services publics (constructions, ouvrages, installations) si des contraintes techniques ou fonctionnelles le justifient.

- par rapport aux voies et emprises publiques :

Les constructions doivent être implantées avec un retrait d'au moins 10 m par rapport à l'alignement.

Cette disposition ne s'applique pas en cas d'adaptation, de réfection ou d'extension de constructions existantes dans la mesure où l'extension projetée n'a pas pour conséquence de réduire le recul initial.

- par rapport aux limites séparatives :

Les constructions doivent être implantées avec une marge minimale de 5 m par rapport aux limites séparatives.

La disposition ci-dessus ne s'applique pas en cas d'adaptation, de réfection ou d'extension de constructions existantes dans la mesure où l'extension projetée n'a pas pour conséquence de réduire le recul initial.

- les unes par rapport aux autres sur une même propriété :

La distance entre deux constructions non contiguës sur un même terrain (hors débords de toit) doit être au moins égale à 5 m.

Sous-section II - Qualité urbaine, architecturale, environnementale et paysagère

Les projets de construction, de rénovation, d'extension ou de modification faisant appel à des techniques favorisant la réduction de la consommation énergétique des bâtiments sont autorisés.

Façades

Les matériaux destinés à être recouverts (brique creuse, parpaing,...) ne peuvent pas être laissés apparents sur les parements extérieurs des constructions.

Les tôles non peintes sont interdites.

Les façades latérales et arrière des constructions doivent être traitées avec le même soin que les façades principales.

Les profilés divers utilisés en couverture doivent présenter des tonalités identiques aux matériaux traditionnels.

Clôtures

Les clôtures réalisées en plaques de béton armé entre poteaux sont interdites.

Lorsque les clôtures sont constituées de grillages, ceux-ci doivent être composés de panneaux soudés galvanisés, montés sur des potelets en fer de même couleur ; les grillages devront de plus être enterrés à leur base.

Par ailleurs, dans la partie arrière de la zone UI, un périmètre identifié au plan est concerné par des « orientations d'aménagement et de programmation » (voir document n°4) ; les principes qui y sont énoncés devront être respectés.

Performances énergétiques et environnementales

Les constructions doivent être conformes à la réglementation en vigueur.

Sous-section III - Traitement environnemental et paysager des espaces non bâtis et abords des constructions

Les espaces restés libres après implantation des constructions doivent faire l'objet d'un traitement paysager ; ils doivent être aménagés avec aires engazonnées, plantations florales et arbustives, et arbres à haute tige à raison d'un arbre au minimum pour 300 m² de terrain. Pour les aires de stationnement, il est exigé un arbre de haute tige au minimum par tranche de 300 m².

Les thuyas et espèces assimilées sont interdits.

Les citernes et installations similaires doivent être placées en des lieux non visibles de la voie publique ou masquées par un rideau de verdure, un mur, une palissade,...

Par ailleurs, dans la partie arrière de la zone UI, un périmètre identifié au plan est concerné par des « orientations d'aménagement et de programmation » (voir document n°4) ; les principes qui y sont énoncés devront être respectés.

Sous-section IV - Stationnement

Le stationnement des véhicules correspondant aux besoins des constructions et installations doit être assuré en dehors des voies et espaces publics, c'est-à-dire sur le terrain d'assiette de l'opération.

Pour le calcul du nombre de places de stationnement exigé, toute tranche commencée est due.

En particulier, il est exigé au minimum :

- pour les constructions à usage de bureaux :

. 1 place de stationnement par tranche de 30 m² de surface de plancher.

Les bâtiments neufs à usage de bureaux seront équipés d'un espace réservé au stationnement sécurisé des vélos.

- pour les établissements à usage d'activités industrielles ou artisanales :

. 1 place de stationnement par tranche de 100 m² de surface de plancher.

- pour les établissements à usage d'entrepôt :

. 1 place de stationnement par tranche de 300 m² de surface de plancher.

- pour les établissements recevant du public :

. 1 place de stationnement par tranche de 100 m² de surface de plancher.

La règle applicable aux constructions ou établissements non prévus ci-dessus est celle auxquels ces établissements sont le plus directement assimilables.

A ces espaces doivent s'ajouter ceux à réserver pour le stationnement des camions et divers véhicules utilitaires ainsi que pour les visiteurs.

Les places de stationnement doivent être accessibles et utilisables en permanence et présenter des dimensions satisfaisantes, soit : au minimum 5 m de longueur, 2,50 m de largeur et 6 m de dégagement, ou 25 m² par place y compris les aires d'évolution.

SECTION UI III - EQUIPEMENT ET RESEAUX

Sous-section I - Desserte par les voies publiques ou privées

Accès

Pour être constructible, un terrain doit avoir un accès direct à une voie ouverte à la circulation publique.

La disposition ci-dessus ne s'applique ni aux annexes des constructions existantes, ni en cas de reconstruction, réparation, restauration, transformation ou extension de constructions existantes.

Les accès doivent présenter des caractéristiques permettant de satisfaire aux exigences de la sécurité, de la défense contre l'incendie et de la protection civile. Ils doivent également être adaptés à l'opération future et aménagés de façon à apporter la moindre gêne à la circulation publique et à garantir un bon état de viabilité.

Lorsque le terrain est riverain de deux ou plusieurs voies publiques, l'accès sur celles de ces voies qui présenteraient une gêne ou risque pour la circulation peut être interdit.

Voirie

Les constructions et installations doivent être desservies par des voies dont les caractéristiques correspondent à leur destination et à leur importance.

Les voies doivent avoir des caractéristiques adaptées à l'approche du matériel de lutte contre l'incendie.

Les dimensions, formes et caractéristiques techniques des voies nouvelles doivent être adaptées aux usages qu'elles supportent ou aux opérations qu'elles doivent desservir.

Sous-section II - Desserte par les réseaux

Eau potable

L'alimentation des constructions ayant des besoins en eau potable doit être assurée par un branchement sur le réseau public.

Assainissement des eaux usées

Toute construction ou installation doit être raccordée au réseau collectif d'assainissement en respectant ses caractéristiques.

Tout déversement d'eaux usées autres que domestiques dans les égouts publics doit se faire dans les conditions prévues par l'article 1331-10 du Code de la Santé Publique et par l'article R. 111-12 du Code de l'Urbanisme.

L'évacuation d'eaux usées non traitées dans les rivières, fossés ou égouts d'eaux pluviales est interdite.

Assainissement des eaux pluviales

Les eaux pluviales doivent être traitées sur le terrain d'assiette de l'opération. Les dispositifs doivent être adaptés à l'opération et au terrain, et conformes à la réglementation en vigueur.

Electricité

En cas de réalisation d'une voie nouvelle, le réseau électrique sera aménagé en souterrain.

Infrastructures et réseaux de communications électroniques

Toute construction nouvelle doit pouvoir être raccordée au réseau Très Haut Débit. En conséquence, des dispositifs de branchements seront installés depuis le domaine public jusqu'à la parcelle à desservir. Lorsque le réseau Très Haut Débit est inexistant, des fourreaux de réserve seront mis en place dans les opérations d'aménagement.

ZONE UP

DISPOSITIONS APPLICABLES À LA ZONE UP

SECTION UP I - DESTINATION DES CONSTRUCTIONS, USAGES DES SOLS ET NATURES D'ACTIVITES

Sous-section I - Interdiction et limitation de certains usages et affectations des sols, constructions et activités

Sont interdits :

- les constructions et installations à usage d'industrie ou d'entrepôt.
- les constructions et installations à usage d'artisanat ou de commerce.
- les constructions et installations à usage d'exploitation agricole.
- les constructions à usage d'habitation, à l'exception du logement destiné aux personnes dont la présence est nécessaire pour assurer la surveillance, l'entretien ou le fonctionnement des établissements admis dans la zone.
- les campings, l'aménagement de parcs résidentiels de loisirs, l'implantation d'habitations légères de loisirs, et l'installation de résidences mobiles de loisirs et de caravanes.

Sont autorisées toutes les occupations et utilisations du sol autres que celles interdites ci-avant.

Sous-section II - Mixité fonctionnelle et sociale

Sans objet.

SECTION UP II - CARACTERISTIQUES URBAINE, ARCHITECTURALE, ENVIRONNEMENTALE ET PAYSAGERE

Sous-section I - Volumétrie et implantation des constructions

Emprise au sol des constructions

Non réglementée.

Hauteur des constructions

La hauteur des constructions est mesurée au faîtage, c'est-à-dire à partir du sol naturel (avant travaux) jusqu'au sommet du bâtiment. Les ouvrages indispensables et de faible emprise, tels que souches de cheminée et de ventilation, locaux techniques d'ascenseurs, garde-corps, acrotère, etc., ne sont pas pris en compte pour la détermination de la hauteur.

La hauteur maximale de toute construction est limitée à 12 m au faîtage.

Pour les extensions des constructions existantes dont la hauteur est supérieure à celle fixée ci-dessus, la hauteur ne pourra excéder la hauteur du bâtiment agrandi existant.

Un dépassement de la hauteur maximale peut être autorisé pour des raisons techniques ou fonctionnelles lorsqu'il est rendu nécessaire par l'activité : élévateur, trémie, moteur électrique, gaine technique, bande de transport, colonne d'aération, cheminée, réservoir, etc.

Ces dispositions ne s'appliquent pas pour les équipements d'intérêt collectif et services publics (constructions, ouvrages, installations) si des contraintes techniques ou fonctionnelles le justifient.

Implantation des constructions

Les dispositions ci-après ne s'appliquent pas pour les équipements d'intérêt collectif et services publics (constructions, ouvrages, installations) si des contraintes techniques ou fonctionnelles le justifient.

- par rapport aux voies et emprises publiques :

Les constructions doivent être implantées :

- soit à l'alignement,
- soit avec un retrait d'au moins 5 m par rapport à l'alignement.

La disposition ci-dessus ne s'applique pas aux extensions, réfections ou adaptations des constructions existantes dans la mesure où l'extension projetée n'a pas pour conséquence de réduire le recul initial.

Des éléments architecturaux peuvent être autorisés en saillie sur l'alignement dans les conditions habituelles de permission de voirie (gouttières, débords de toit, auvents, balcons,...).

- par rapport aux limites séparatives :

Les constructions édifiées en limite séparative sont autorisées.

Les constructions non contiguës aux limites séparatives doivent être implantées avec une marge minimale de 3 m.

La disposition ci-dessus ne s'applique pas en cas d'adaptation, de réfection ou d'extension de constructions existantes dans la mesure où l'extension projetée n'a pas pour conséquence de réduire le recul initial.

- les unes par rapport aux autres sur une même propriété :

La distance entre deux constructions non contiguës sur un même terrain (hors débords de toit) doit être au moins égale à 3 m.

Sous-section II - Qualité urbaine, architecturale, environnementale et paysagère

Les projets de construction, de rénovation, d'extension ou de modification faisant appel à des techniques favorisant la réduction de la consommation énergétique des bâtiments sont autorisés.

Façades

Les matériaux destinés à être recouverts (brique creuse, parpaing,...) ne peuvent pas être laissés apparents sur les parements extérieurs des constructions.

Les tôles non peintes sont interdites.

Performances énergétiques et environnementales

Les constructions doivent être conformes à la réglementation en vigueur.

Sous-section III - Traitement environnemental et paysager des espaces non bâtis et abords des constructions

Les espaces restés libres après implantation des constructions doivent faire l'objet d'un traitement paysager.

Les thuyas et espèces assimilées sont interdits.

Sous-section IV - Stationnement

Le stationnement des véhicules correspondant aux besoins des constructions et installations doit être assuré en dehors des voies et espaces publics, c'est-à-dire sur le terrain d'assiette de l'opération.

Pour le calcul du nombre de places de stationnement exigé, toute tranche commencée est due.

En particulier, il est exigé au minimum :

- pour les établissements recevant du public :
 - . 1 place de stationnement par tranche de 100 m² de surface de plancher.

A ces espaces doivent s'ajouter ceux à réserver pour le stationnement des camions et divers véhicules utilitaires ainsi que pour les visiteurs.

SECTION UP III - EQUIPEMENT ET RESEAUX

Sous-section I - Desserte par les voies publiques ou privées

Accès

Pour être constructible, un terrain doit avoir un accès direct à une voie ouverte à la circulation publique.

La disposition ci-dessus ne s'applique ni aux annexes des constructions existantes, ni en cas de reconstruction, réparation, restauration, transformation ou extension de constructions existantes.

Les accès doivent présenter des caractéristiques permettant de satisfaire aux exigences de la sécurité, de la défense contre l'incendie et de la protection civile. Ils doivent également être adaptés à l'opération future et aménagés de façon à apporter la moindre gêne à la circulation publique et à garantir un bon état de viabilité.

Voirie

Les constructions et installations doivent être desservies par des voies dont les caractéristiques correspondent à leur destination et à leur importance.

Les voies doivent avoir des caractéristiques adaptées à l'approche du matériel de lutte contre l'incendie.

Les dimensions, formes et caractéristiques techniques des voies nouvelles doivent être adaptées aux usages qu'elles supportent ou aux opérations qu'elles doivent desservir.

Sous-section II - Desserte par les réseaux

Eau potable

L'alimentation des constructions ayant des besoins en eau potable doit être assurée par un branchement sur le réseau public.

Assainissement des eaux usées

Toute construction ou installation doit être raccordée au réseau collectif d'assainissement en respectant ses caractéristiques.

Tout déversement d'eaux usées autres que domestiques dans les égouts publics doit se faire dans les conditions prévues par l'article 1331-10 du Code de la Santé Publique et par l'article R. 111-12 du Code de l'Urbanisme.

L'évacuation d'eaux usées non traitées dans les rivières, fossés ou égouts d'eaux pluviales est interdite.

Assainissement des eaux pluviales

Les eaux pluviales doivent être traitées sur le terrain d'assiette de l'opération. Les dispositifs doivent être adaptés à l'opération et au terrain, et conformes à la réglementation en vigueur.

ZONE UZ

DISPOSITIONS APPLICABLES À LA ZONE UZ

SECTION UZ I - DESTINATION DES CONSTRUCTIONS, USAGES DES SOLS ET NATURES D'ACTIVITES

Sous-section I - Interdiction et limitation de certains usages et affectations des sols, constructions et activités

Sont interdits :

- les constructions et installations à usage d'industrie ou d'entrepôt.
- les constructions et installations à usage d'artisanat ou de commerce.
- les constructions et installations à usage d'exploitation agricole.
- les constructions à usage d'habitation.
- les campings, l'aménagement de parcs résidentiels de loisirs, l'implantation d'habitations légères de loisirs, et l'installation de résidences mobiles de loisirs et de caravanes.

Sont autorisées toutes les occupations et utilisations du sol autres que celles interdites ci-avant.

Sous-section II - Mixité fonctionnelle et sociale

Sans objet.

SECTION UZ II - CARACTERISTIQUES URBAINE, ARCHITECTURALE, ENVIRONNEMENTALE ET PAYSAGERE

Sous-section I - Volumétrie et implantation des constructions

Emprise au sol des constructions

Non réglementée.

Hauteur des constructions

Non réglementée.

Implantation des constructions

Non réglementée.

Sous-section II - Qualité urbaine, architecturale, environnementale et paysagère

Les projets de construction, de rénovation, d'extension ou de modification faisant appel à des techniques favorisant la réduction de la consommation énergétique des bâtiments sont autorisés.

Sous-section III - Traitement environnemental et paysager des espaces non bâtis et abords des constructions

Non réglementée.

Sous-section IV - Stationnement

Le stationnement des véhicules correspondant aux besoins des constructions et installations doit être assuré en dehors des voies et espaces publics, c'est-à-dire sur le terrain d'assiette de l'opération.

SECTION UZ III - EQUIPEMENT ET RESEAUX**Sous-section I - Desserte par les voies publiques ou privées**Accès

Pour être constructible, un terrain doit avoir un accès à une voie publique ou privée ouverte à la circulation, soit directement, soit par l'intermédiaire d'un passage aménagé sur fonds voisins.

Les accès doivent présenter des caractéristiques permettant de satisfaire aux exigences de la sécurité, de la défense contre l'incendie et de la protection civile. Ils doivent également être adaptés à l'opération future et aménagés de façon à apporter la moindre gêne à la circulation publique et à garantir un bon état de viabilité.

Voirie

Les constructions et installations doivent être desservies par des voies dont les caractéristiques correspondent à leur destination et à leur importance.

Les voies doivent avoir des caractéristiques adaptées à l'approche du matériel de lutte contre l'incendie.

Les dimensions, formes et caractéristiques techniques des voies nouvelles doivent être adaptées aux usages qu'elles supportent ou aux opérations qu'elles doivent desservir.

Sous-section II - Desserte par les réseauxEau potable

L'alimentation des constructions ayant des besoins en eau potable doit être assurée par un branchement sur le réseau public.

Assainissement des eaux usées

Toute construction ou installation doit être raccordée au réseau collectif d'assainissement en respectant ses caractéristiques.

A défaut de branchement possible sur un réseau collectif d'assainissement, les eaux usées doivent être épurées par des dispositifs de traitement individuels agréés avant rejet en milieu naturel.

Pour les constructions ou installations autorisées, il sera notamment demandé au pétitionnaire une superficie de terrain d'un seul tenant en rapport avec l'activité, située en aval hydraulique de la construction et libre de toute occupation, afin de permettre la mise en œuvre d'un dispositif d'assainissement autonome conforme à la réglementation en vigueur.

Ces installations doivent être conçues de façon à pouvoir être mises hors circuit et la construction directement raccordée au réseau collectif, quand celui-ci sera réalisé.

Tout déversement d'eaux usées autres que domestiques dans les égouts publics doit se faire dans les conditions prévues par l'article 1331-10 du Code de la Santé Publique et par l'article R. 111-12 du Code de l'Urbanisme.

L'évacuation d'eaux usées non traitées dans les rivières, fossés ou égouts d'eaux pluviales est interdite.

Assainissement des eaux pluviales

Les eaux pluviales doivent être traitées sur le terrain d'assiette de l'opération. Les dispositifs doivent être adaptés à l'opération et au terrain, et conformes à la réglementation en vigueur.

TITRE III - DISPOSITIONS APPLICABLES **AUX ZONES A URBANISER**

ZONE ~~2 AUH~~ 1 AUH

DISPOSITIONS APPLICABLES À LA ZONE 2-AUh 1 AUh

Il conviendra de se reporter aux Orientations d'Aménagement et de Programmation (OAP) qui définissent les principes d'aménagement à respecter.

SECTION 2-AUh 1 AUh I - DESTINATION DES CONSTRUCTIONS, USAGES DES SOLS ET NATURES D'ACTIVITES

Sous-section I - Interdiction et limitation de certains usages et affectations des sols, constructions et activités

Sont interdits :

~~- toute construction, dans l'attente d'une procédure ultérieure de modification ou de révision du PLU.~~

- les constructions et installations à usage d'industrie ou d'entrepôt ;
- les constructions et installations à usage d'artisanat ou de commerce ;
- les constructions et installations à usage d'exploitation agricole ;
- les constructions et installations dont la présence est incompatible avec la vie de quartier en raison des nuisances occasionnées par le bruit, la poussière, les émanations d'odeurs, la fumée, les risques d'incendie ou d'explosion, la circulation ou le stationnement ;
- l'affectation des propriétés à usage de dépôts de quelque nature que ce soit, dès lors qu'elle est incompatible avec le caractère de la zone, la sécurité, la salubrité ou la commodité du voisinage.

- les campings, l'aménagement de parcs résidentiels de loisirs, l'implantation d'habitations légères de loisirs, et l'installation de résidences mobiles de loisirs et de caravanes.

Sont autorisés sous conditions particulières :

- Les affouillements et exhaussements du sol s'ils sont nécessaires aux constructions autorisées, liés à un aménagement paysager ou à la réalisation d'un ouvrage de gestion des eaux pluviales.

Sous-section II - Mixité fonctionnelle et sociale

Sans objet.

SECTION 2—AUh 1 AUh II - CARACTERISTIQUES URBAINE, ARCHITECTURALE, ENVIRONNEMENTALE ET PAYSAGERE

Sous-section I - Volumétrie et implantation des constructions

Emprise au sol des constructions

L'emprise au sol des constructions ne doit pas dépasser ~~30~~ 35 % de la surface totale du terrain.

Cette disposition ne s'applique pas pour les équipements d'intérêt collectif et services publics.

Dans le cas d'un lotissement ou dans celui de la construction sur un même terrain de plusieurs bâtiments dont le terrain d'assiette doit faire l'objet d'une division parcellaire en propriété ou en jouissance, les règles sont applicables à chaque lot issu de la division parcellaire et non à l'ensemble du projet.

Hauteur des constructions

La hauteur des constructions est mesurée au faîtage, c'est-à-dire à partir du sol naturel (avant travaux) jusqu'au sommet du bâtiment. Les ouvrages indispensables et de faible emprise, tels que souches de cheminée et de ventilation, locaux techniques d'ascenseurs, garde-corps, acrotère, etc., ne sont pas pris en compte pour la détermination de la hauteur.

~~La hauteur maximale de toute construction est limitée à 8m au faîtage, soit R+C ou R+1 pour les habitations.~~

La hauteur des constructions sera appréciée en fonction de la topographie du site, il conviendra de se reporter aux dispositions définies au sein des Orientations d'Aménagement et de Programmation (OAP), en effet :

- En partie Ouest de la zone 1AUh, la hauteur maximale de toute construction est limitée à 9,5 m au faîtage, avec un maximum en R+1+C ;
- En partie Est de la zone 1AUh, la hauteur maximale de toute construction est limitée à 8,5 m au faîtage avec un maximum en R+C.

Un dépassement de la hauteur maximale peut être autorisé pour des raisons techniques ou fonctionnelles (château d'eau, cheminées, colonnes d'aération, réservoirs, clochers et autres structures verticales).

Pour les extensions et annexes des constructions existantes, la hauteur ne pourra excéder la hauteur de la construction principale.

Ces dispositions ne s'appliquent pas pour les équipements d'intérêt collectif et services publics (constructions, ouvrages, installations) si des contraintes techniques ou fonctionnelles le justifient.

Implantation des constructions

Les dispositions ci-après ne s'appliquent pas pour les équipements d'intérêt collectif et services publics (constructions, ouvrages, installations) si des contraintes techniques ou fonctionnelles le justifient.

Dans le cas d'un lotissement ou dans celui de la construction sur un même terrain de plusieurs bâtiments dont le terrain d'assiette doit faire l'objet d'une division parcellaire en propriété ou en jouissance, les règles sont applicables à chaque lot issu de la division parcellaire et non à l'ensemble du projet.

- par rapport aux voies et emprises publiques :

~~Les constructions doivent être implantées avec un retrait d'au moins 5m par rapport à l'alignement.~~

Les constructions principales à usage d'habitation doivent être implantées :

- Soit à l'alignement ;
- Soit avec un recul d'au moins 3 m par rapport à l'alignement.

Dans le cas d'une construction édifiée à l'angle de plusieurs voies, le recul s'appliquera uniquement par rapport à la façade principale.

Les garages devront obligatoirement être implantés avec un recul de 5 m par rapport à l'alignement.

Aucune construction à usage d'habitation ne peut être implantée au-delà d'une bande de 25 m de profondeur comptée à partir de l'emprise de la voie ouverte à la circulation publique qui dessert la construction projetée.

La disposition ci-dessus ne s'applique pas aux annexes dont la surface de plancher est inférieure à 20 m².

- par rapport aux limites séparatives :

Les constructions édifiées en limite séparative sont autorisées.

Les constructions ne peuvent être édifiées que sur une seule limite séparative.

Les constructions non contiguës aux limites séparatives doivent être implantées avec une marge minimale de 3 m.

Aucune construction ne peut être implantée à moins de ~~40~~ 5m du fossé qui borde la zone (fossé qui correspond à la parcelle n°36 de la zone A).

- les unes par rapport aux autres sur une même propriété :

La distance entre deux constructions non contiguës sur un même terrain (hors débords de toit) doit être au moins égale à 3 m.

Sous-section II - Qualité urbaine, architecturale, environnementale et paysagère

Toute architecture étrangère à la région est interdite.

Les projets de construction, de rénovation, d'extension ou de modification faisant appel à des techniques favorisant la réduction de la consommation énergétique des bâtiments sont autorisés.

Façades

~~Lorsque~~ Les matériaux destinés à être recouverts (brique creuse, parpaing, etc.) ~~sont~~ seront recouverts d'enduits, ~~ceux-ci doivent être lisses ou talochés de teinte rappelant les enduits anciens au mortier bâtard ou à la chaux, ou doivent être ton pierre, à l'exclusion du blanc pur.~~

Il est recommandé de se référer au « cahier de recommandations architecturales du Pays Compiégnois » annexé au présent document.

Les extensions et annexes ; à l'exception des abris de jardin ; devront être traitées en cohérence avec le bâtiment principal, tendant ainsi vers une unité de l'ensemble bâti, sans excéder l'emploi de 3 matériaux différents hors couverture et menuiseries extérieures.

Les abris de jardin seront de teinte foncée (terre, végétation, bois, ardoise, ...).

Toitures

~~A l'exception des vérandas, des toitures terrasses végétalisées, et des annexes dont la surface de plancher est inférieure à 20 m²,~~ la pente des toitures des habitations principales ne doit pas être inférieure à 40° sur l'horizontale ; cette disposition n'est pas obligatoire pour les constructions édifiées sur plusieurs niveaux (R+1+C) pour lesquelles la pente est de 35° minimum sur l'horizontale.

Les toits plats sont autorisés pour les extensions, annexes et carports.

~~A l'exception des vérandas, des toitures terrasses végétalisées, des extensions et des annexes dont la surface de plancher est inférieure à 20 m²,~~ Les couvertures des constructions principales à usage d'habitation seront constituées de petites tuiles plates en terre cuite, de tuiles mécaniques de teinte brunie ou de teinte ardoise, ou d'ardoises.

Les panneaux solaires thermiques ou photovoltaïques sont ~~toutefois~~ autorisés. Cependant, lorsqu'ils sont visibles de la voie publique, les panneaux devront être posés au nu du plan de couverture ~~et présenter les tonalités rappelant les matériaux utilisés sur la construction concernée.~~

Clôtures

~~Les clôtures sur rue seront soit minérales, soit végétales. Elles seront constituées soit de murs pleins, soit de murets surmontés d'une grille ou d'un barreaudage, soit de grillages doublés d'une haie.~~

➤ Les clôtures sur rue :

Les clôtures sur rue n'excéderont pas une hauteur de ~~1,80 m~~ 1,50m maximum, elles devront composées :

- Soit d'une haie vive d'essences locales ;
- Soit d'une clôture grillagée doublée d'une haie vive.

Les clôtures végétales seront de type haies bocagères. Les thuyas et espèces assimilées sont interdits.

~~Les murs et murets seront traités en harmonie avec les façades des constructions.~~

~~Lorsque les matériaux (brique creuse, parpaing,...) sont recouverts d'enduits, ceux-ci doivent être lisses ou talochés de teinte rappelant les enduits anciens au mortier bâtard ou à la chaux, ou doivent être ton pierre, à l'exclusion du blanc pur.~~

~~Les clôtures réalisées en plaques de béton armé entre poteaux sont interdites sur rue, et en limites séparatives lorsque celles-ci sont contigües à une zone agricole (A).~~

➤ Les clôtures en limites séparatives :

Les clôtures en limites séparatives n'excéderont pas une hauteur de ~~2,00~~ 1,80 m, elles devront favoriser la transparence hydraulique et pourront être composées :

- Soit d'une haie vive d'essences locales ;
- Soit d'une clôture grillagée doublée d'une haie vive.

Les clôtures édifiées en limite avec la zone agricole pourront créer des perméabilités en partie basse pour favoriser le déplacement de la petite faune.

Les clôtures en limites séparatives de type « brise-vue » devront être de teinte foncée (terre, végétation, bois, ardoise, etc.).

Performances énergétiques et environnementales

Les constructions doivent être conformes à la réglementation en vigueur.

Sous-section III - Traitement environnemental et paysager des espaces non bâtis et abords des constructions

Les espaces restés libres après implantation des constructions doivent faire l'objet d'un traitement paysager.

Les thuyas et espèces assimilées sont interdits. Les plantations seront choisies parmi les essences locales en évitant la plantation d'espèces qualifiées d'envahissantes.

Les surfaces imperméabilisées ne devront pas excéder 50 % des espaces restés libres après implantation des constructions.

Les aménagements réalisés sur tout le terrain doivent être tels qu'ils n'aggravent pas les écoulements des eaux pluviales.

Les espaces de stockage, les citernes et installations similaires doivent être placées en des lieux non visibles de la voie publique ou masquées par un rideau de verdure. ~~un mur, une palissade,...~~

Sous-section IV - Stationnement

Le stationnement des véhicules correspondant aux besoins des constructions et installations doit être assuré en dehors des voies et espaces publics, c'est-à-dire sur le terrain d'assiette ~~de l'opération~~ de la construction.

Pour le calcul du nombre de places de stationnement exigé, toute tranche commencée est due.

En particulier, il est exigé au minimum :

- Pour les constructions à usage d'habitation :

1 place de stationnement par tranche de 50 m² de surface de plancher avec au minimum 2 places par logement.

Conformément aux termes de l'article L. 151-35 du Code de l'Urbanisme, il est exigé la réalisation d'1 place de stationnement par logement pour une construction affectée à des logements locatifs financés avec un prêt aidé par l'Etat, de même que pour les établissements assurant l'hébergement des personnes âgées et les résidences universitaires.

~~Les bâtiments neufs à usage d'habitation groupant au moins 2 logements seront équipés d'un espace réservé au stationnement sécurisé des vélos.~~

- Pour les constructions à usage de bureaux et de services :

1 place de stationnement par tranche de 30 m² de surface de plancher.

Les bâtiments neufs à usage de bureaux et de services seront équipés d'un espace réservé au stationnement sécurisé des vélos. Pour les stationnements vélos, la surface minimale d'un emplacement est de 1,5 m² hors espaces de dégagement.

- Pour les établissements recevant du public :

1 place de stationnement par tranche de 100 m² de surface de plancher.

La règle applicable aux constructions ou établissements non prévus ci-dessus est celle auxquels ces établissements sont le plus directement assimilables.

A ces espaces doivent s'ajouter ceux à réserver pour le stationnement des camions et divers véhicules utilitaires ainsi que pour les visiteurs.

Les places de stationnement doivent être accessibles et utilisables en permanence et présenter des dimensions satisfaisantes, soit : au minimum 5 m de longueur, 2,50 m de largeur et 6 m de dégagement, ou 25 m² par place y compris les aires d'évolution.

- Stationnement des vélos :

Toute aire de stationnement destinée à un ensemble d'habitations équipé de places de stationnement individuelles, aux salariés, aux usagers ou agents du service public, à la clientèle, etc. devra disposer d'infrastructures permettant le stationnement sécurisé des vélos.

Pour les stationnements vélos, la surface minimale d'un emplacement est de 1,5 m² hors espaces de dégagement.

Nombre minimal d'emplacements destinés au stationnement des vélos pour des constructions nouvelles

Catégories de construction	Nombre d'emplacements vélos
Habitations collectives (groupant au minimum 2 logements)	2 emplacements par logement
Activités et services publics	15% de l'effectif total des salariés accueillis simultanément dans le bâtiment

SECTION 2 AUh 1 AUh III - EQUIPEMENT ET RESEAUX

Sous-section I - Desserte par les voies publiques ou privées

Accès

Pour être constructible, un terrain doit avoir un accès direct à une voie ouverte à la circulation publique.

Aucun nouvel accès ne pourra être créé depuis la ruelle de Pont Sainte Maxence.

Les accès doivent présenter des caractéristiques permettant de satisfaire aux exigences de la sécurité, de la défense contre l'incendie et de la protection civile. Ils doivent également être adaptés à l'opération future et aménagés de façon à apporter la moindre gêne à la circulation publique et à garantir un bon état de viabilité.

Voirie

Les constructions et installations doivent être desservies par des voies dont les caractéristiques correspondent à leur destination et à leur importance.

Les voies doivent avoir des caractéristiques adaptées à l'approche du matériel de lutte contre l'incendie.

Les dimensions, formes et caractéristiques techniques des voies nouvelles doivent être adaptées aux usages qu'elles supportent ou aux opérations qu'elles doivent desservir.

Les voies nouvelles en impasse desservant plus de deux logements doivent être aménagées dans leur partie terminale afin de permettre à tout véhicule de faire aisément demi-tour (véhicules de lutte contre l'incendie, de collecte des ordures ménagères, etc.).

Sous-section II - Desserte par les réseaux

Eau potable

L'alimentation des constructions ayant des besoins en eau potable doit être assurée par un branchement conforme à la réglementation en vigueur sur le réseau public.

Assainissement des eaux usées

Toute construction ou installation doit être raccordée au réseau collectif d'assainissement en respectant ses caractéristiques. Pour toute opération d'aménagement, le système d'assainissement doit être réalisé en conformité avec le zonage d'assainissement collectif et le cahier des charges du gestionnaire de réseau.

Tout déversement d'eaux usées autres que domestiques dans les égouts publics doit se faire dans les conditions prévues par l'article 1331-10 du Code de la Santé Publique et par l'article R. 111-12 du Code de l'Urbanisme.

L'évacuation d'eaux usées non traitées dans les rivières, fossés ou égouts d'eaux pluviales est interdite.

Assainissement des eaux pluviales

Les eaux pluviales doivent être traitées sur le terrain d'assiette de l'opération. Les dispositifs doivent être adaptés à l'opération et au terrain, et conformes à la réglementation en vigueur.

Le recours aux techniques alternatives de gestion des eaux pluviales est à privilégier (noues, bassins, caissons enterrés, chaussée réservoir, puits d'infiltration, etc.).

En cas d'impossibilité technique avérée pour l'infiltration (présence de cavités souterraines, nature du terrain défavorable, etc.), les eaux pluviales pourront être rejetées dans le réseau collecteur, conformément aux prescriptions du gestionnaire du réseau (la commune).

En aucun cas les eaux pluviales ne seront dirigées vers le réseau d'assainissement des eaux usées.

Il est recommandé de procéder à la récupération des eaux de pluie.

Electricité

Le réseau électrique sera aménagé en souterrain.

Infrastructures et réseaux de communications électroniques

Toute construction nouvelle doit pouvoir être raccordée au réseau Très Haut Débit. En conséquence, des dispositifs de branchements seront installés depuis le domaine public jusqu'à la parcelle à desservir. Lorsque le réseau Très Haut Débit est inexistant, des fourreaux de réserve seront mis en place dans les opérations d'aménagement.

TITRE IV - DISPOSITIONS APPLICABLES A **LA ZONE AGRICOLE**

ZONE A

DISPOSITIONS APPLICABLES À LA ZONE A

SECTION A I - DESTINATION DES CONSTRUCTIONS. USAGES DES SOLS ET NATURES D'ACTIVITES

Sous-section I - Interdiction et limitation de certains usages et affectations des sols, constructions et activités

Ne sont admises que :

- les constructions et installations, classées ou non, nécessaires à l'activité agricole.
- les constructions à usage d'habitation nécessaires à l'exploitation agricole à condition qu'elles soient implantées à moins de 100 m du bâtiment abritant l'activité agricole nécessitant la présence de l'exploitant.
- la construction, l'adaptation, et la réfection de bâtiments agricoles en vue d'y créer des activités de diversification (gîte rural, vente de produits à la ferme,...) dans la mesure où elles constituent le prolongement de l'activité agricole.
- l'extension des habitations existantes, à condition de ne pas dépasser 20 % de la surface de plancher existante avant l'entrée en vigueur du PLU.
- les aménagements, ouvrages, constructions ou installations lorsqu'ils présentent un caractère d'intérêt général ou lorsqu'ils contribuent au fonctionnement ou à l'exercice de services destinés au public, quel que soit le statut du gestionnaire ou de l'opérateur.
- la modification du nivellement du sol par affouillement ou exhaussement lorsqu'elle contribue à l'amélioration de l'aspect paysager des espaces libres ou pour des raisons fonctionnelles.

Par ailleurs, il est rappelé que les bâtiments à usage d'habitation, d'enseignement, de santé, de soins, d'action sociale et les bâtiments d'hébergement à caractère touristique à construire dans les secteurs affectés par le bruit tels que définis dans l'annexe technique intitulée « nuisance acoustique des transports terrestres » doivent présenter un isolement acoustique minimum contre les bruits extérieurs conformément à l'arrêté préfectoral du 23 novembre 2016.

De plus, dans le secteur Ac

- les constructions et installations en lien avec une coopérative agricole, y compris celles à usage de commerce dès lors qu'elles sont liées à cette activité.

De plus, dans le secteur Ae

- les constructions et installations en lien avec une activité équestre, y compris celles à usage d'entrepôt dès lors qu'elles sont liées à cette activité.

Sous-section II - Mixité fonctionnelle et sociale

Sans objet.

SECTION A II - CARACTERISTIQUES URBAINE, ARCHITECTURALE, ENVIRONNEMENTALE ET PAYSAGERE**Sous-section I - Volumétrie et implantation des constructions**Emprise au sol des constructions

En cas d'extension d'une habitation existante, l'augmentation de l'emprise au sol ne pourra excéder 20 % de l'emprise au sol existante avant l'entrée en vigueur du PLU.

Hauteur des constructions

La hauteur des constructions est mesurée au faîtage, c'est-à-dire à partir du sol naturel (avant travaux) jusqu'au sommet du bâtiment. Les ouvrages indispensables et de faible emprise, tels que souches de cheminée et de ventilation, locaux techniques d'ascenseurs, garde-corps, acrotère, etc., ne sont pas pris en compte pour la détermination de la hauteur.

La hauteur maximale des constructions à usage d'habitation autorisées est limitée à 8 m au faîtage, soit R + C ou R + 1.

La hauteur maximale des autres constructions autorisées est limitée à 15 m au faîtage.

Pour les extensions des constructions existantes dont la hauteur est supérieure à celles fixées ci-dessus, la hauteur ne pourra excéder la hauteur du bâtiment agrandi existant.

Un dépassement de la hauteur maximale peut être autorisé pour des raisons techniques ou fonctionnelles lorsqu'il est rendu nécessaire par l'activité : silo, élévateur, trémie, moteur électrique, gaine technique, bande de transport, colonne d'aération, cheminée, réservoir, etc.

Ces dispositions ne s'appliquent pas pour les équipements d'intérêt collectif et services publics (constructions, ouvrages, installations) si des contraintes techniques ou fonctionnelles le justifient.

Implantation des constructions

Les dispositions ci-après ne s'appliquent pas pour les équipements d'intérêt collectif et services publics (constructions, ouvrages, installations) si des contraintes techniques ou fonctionnelles le justifient.

- par rapport aux voies et emprises publiques :

Aucune construction ne peut être édifiée à moins de 20 m de l'emprise de l'A 1 et de la Ligne à Grande Vitesse.

Aucune construction ne peut être édifée à moins de 10 m des autres emprises publiques.

Ces dispositions ne s'appliquent pas en cas d'adaptation, de réfection ou d'extension de constructions existantes dans la mesure où l'extension projetée n'a pas pour conséquence de réduire le recul initial.

- par rapport aux limites séparatives :

Les constructions édifiées en limite séparative sont autorisées.

Les constructions non contiguës aux limites séparatives doivent être implantées avec une marge minimale de 5 m.

La disposition ci-dessus ne s'applique pas en cas d'adaptation, de réfection ou d'extension de constructions existantes dans la mesure où l'extension projetée n'a pas pour conséquence de réduire le recul initial.

- les unes par rapport aux autres sur une même propriété :

Non réglementée.

Sous-section II - Qualité urbaine, architecturale, environnementale et paysagère

Les projets de construction, de rénovation, d'extension ou de modification faisant appel à des techniques favorisant la réduction de la consommation énergétique des bâtiments sont autorisés.

Façades

Les matériaux destinés à être recouverts (brique creuse, parpaing,...) ne peuvent pas être laissés apparents sur les parements extérieurs des constructions.

Les tôles non peintes sont interdites.

Clôtures

Les clôtures doivent être construites en harmonie avec le paysage existant. Tout grillage est prohibé s'il n'est pas doublé par des éléments végétaux (haies vives, plantations diverses), à l'exception des clôtures habituellement nécessaires à l'activité agricole.

Les clôtures réalisées en plaques de béton armé entre poteaux sont interdites.

Performances énergétiques et environnementales

Les constructions doivent être conformes à la réglementation en vigueur.

Sous-section III - Traitement environnemental et paysager des espaces non bâtis et abords des constructions

Les thuyas et espèces assimilées sont interdits.

Les citernes et installations similaires doivent être placées en des lieux non visibles de la voie publique ou masquées par un rideau de verdure.

Le talus arboré identifié au plan est protégé en application de l'article L. 151-23 du Code de l'Urbanisme ; il doit être conservé.

Les espaces boisés figurant au plan comme « espaces boisés classés » à conserver, à protéger ou à créer sont soumis aux dispositions des articles L. 113-1 et L. 113-2 du Code de l'Urbanisme ; ce classement interdit tout changement d'affectation ou tout mode d'occupation du sol de nature à compromettre la conservation, la protection ou la création de boisements.

Sous-section IV - Stationnement

Le stationnement des véhicules correspondant aux besoins des constructions et installations doit être assuré en dehors des voies et espaces publics, c'est-à-dire sur le terrain d'assiette de l'opération.

SECTION A III - EQUIPEMENT ET RESEAUX

Sous-section I - Desserte par les voies publiques ou privées

Accès

Pour être constructible, un terrain doit avoir un accès à une voie publique ou privée ouverte à la circulation, soit directement, soit par l'intermédiaire d'un passage aménagé sur fonds voisins.

Les accès doivent présenter des caractéristiques permettant de satisfaire aux exigences de la sécurité, de la défense contre l'incendie et de la protection civile. Ils doivent également être adaptés à l'opération future et aménagés de façon à apporter la moindre gêne à la circulation publique et à garantir un bon état de viabilité.

Voirie

La destination et l'importance des constructions ou installations doivent être compatibles avec la capacité de la voie qui les dessert.

Les voies doivent avoir des caractéristiques adaptées à l'approche du matériel de lutte contre l'incendie.

Sous-section II - Desserte par les réseaux

Eau potable

L'alimentation des constructions ayant des besoins en eau potable doit être assurée par un branchement sur le réseau public.

A défaut de branchement sur le réseau public, il pourra être toléré une desserte en eau par forage ou puits particulier à la condition explicite que les prescriptions de l'article R. 111-11 du Code de l'Urbanisme soient respectées, que cette eau soit reconnue comme potable et que sa protection contre tout risque de pollution puisse être considérée comme assurée. Tout prélèvement d'eau destiné à l'usage d'une famille est soumis à déclaration auprès du maire. Dans le cas de création d'immeubles accueillant du public ou de transformation en de telles structures de bâtiments agricoles, le puits privé devra être autorisé par arrêté préfectoral.

Assainissement des eaux usées

Toute construction ou installation doit être raccordée au réseau collectif d'assainissement en respectant ses caractéristiques.

A défaut de branchement possible sur un réseau collectif d'assainissement, les eaux usées doivent être épurées par des dispositifs de traitement individuels agréés avant rejet en milieu naturel.

Pour les constructions à usage d'habitation autorisées, il sera notamment demandé au pétitionnaire 250 m² d'un seul tenant situés en aval hydraulique de la pente et libres de toute occupation, afin de permettre la mise en œuvre d'un dispositif d'assainissement autonome conforme à la réglementation en vigueur.

Pour les constructions ou installations à usage d'activité, il sera notamment demandé au pétitionnaire une superficie de terrain d'un seul tenant en rapport avec l'activité, située en aval hydraulique de la construction et libre de toute occupation, afin de permettre la mise en œuvre d'un dispositif d'assainissement autonome conforme à la réglementation en vigueur.

Ces installations doivent être conçues de façon à pouvoir être mises hors circuit et la construction directement raccordée au réseau collectif, quand celui-ci sera réalisé.

Tout déversement d'eaux usées autres que domestiques dans les égouts publics doit se faire dans les conditions prévues par l'article 1331-10 du Code de la Santé Publique et par l'article R. 111-12 du Code de l'Urbanisme.

L'évacuation d'eaux usées non traitées dans les rivières, fossés ou égouts d'eaux pluviales est interdite.

Assainissement des eaux pluviales

Les eaux pluviales doivent être traitées sur le terrain d'assiette de l'opération. Les dispositifs doivent être adaptés à l'opération et au terrain, et conformes à la réglementation en vigueur.

TITRE V - DISPOSITIONS APPLICABLES A **LA ZONE NATURELLE ET FORESTIERE**

ZONE N

DISPOSITIONS APPLICABLES À LA ZONE N

SECTION N I - DESTINATION DES CONSTRUCTIONS, USAGES DES SOLS ET NATURES D'ACTIVITES

Sous-section I - Interdiction et limitation de certains usages et affectations des sols, constructions et activités

Ne sont admises que :

- l'extension des constructions existantes, à condition de ne pas dépasser 20 % de la surface de plancher existante avant l'entrée en vigueur du PLU.
- les aménagements, ouvrages, constructions ou installations lorsqu'ils présentent un caractère d'intérêt général ou lorsqu'ils contribuent au fonctionnement ou à l'exercice de services destinés au public, quel que soit le statut du gestionnaire ou de l'opérateur.
- la modification du nivellement du sol par affouillement ou exhaussement lorsqu'elle contribue à l'amélioration de l'aspect paysager des espaces libres ou pour des raisons fonctionnelles.

Par ailleurs, il est rappelé que les bâtiments à usage d'habitation, d'enseignement, de santé, de soins, d'action sociale et les bâtiments d'hébergement à caractère touristique à construire dans les secteurs affectés par le bruit tels que définis dans l'annexe technique intitulée « nuisance acoustique des transports terrestres » doivent présenter un isolement acoustique minimum contre les bruits extérieurs conformément à l'arrêté préfectoral du 23 novembre 2016.

De plus, dans le secteur Nb

- les annexes en lien avec une construction existante avant l'entrée en vigueur du PLU, à condition que leur surface de plancher n'excède pas 20 m².

De plus, dans le secteur Nl

- les installations à usage de loisirs.
- les aires de stationnement ouvertes au public.

Sous-section II - Mixité fonctionnelle et sociale

Sans objet.

SECTION N II - CARACTERISTIQUES URBAINE, ARCHITECTURALE, ENVIRONNEMENTALE ET PAYSAGERE

Sous-section I - Volumétrie et implantation des constructions

Emprise au sol des constructions

En cas d'extension d'une construction existante, l'augmentation de l'emprise au sol ne pourra excéder 20 % de l'emprise au sol existante avant l'entrée en vigueur du PLU.

Hauteur des constructions

La hauteur des constructions est mesurée au faîtage, c'est-à-dire à partir du sol naturel (avant travaux) jusqu'au sommet du bâtiment. Les ouvrages indispensables et de faible emprise, tels que souches de cheminée et de ventilation, locaux techniques d'ascenseurs, garde-corps, acrotère, etc., ne sont pas pris en compte pour la détermination de la hauteur.

Pour les extensions des constructions existantes, la hauteur ne pourra excéder la hauteur du bâtiment agrandi existant.

Ces dispositions ne s'appliquent pas pour les équipements d'intérêt collectif et services publics (constructions, ouvrages, installations) si des contraintes techniques ou fonctionnelles le justifient.

De plus, dans le secteur Nb

La hauteur maximale des annexes autorisées est limitée à 5 m au faîtage.

Implantation des constructions

Les dispositions ci-après ne s'appliquent pas pour les équipements d'intérêt collectif et services publics (constructions, ouvrages, installations) si des contraintes techniques ou fonctionnelles le justifient.

- par rapport aux voies et emprises publiques :

Les constructions doivent être implantées avec un retrait d'au moins 5 m par rapport à l'alignement.

Cette disposition ne s'applique pas en cas d'adaptation, de réfection ou d'extension de constructions existantes dans la mesure où l'extension projetée n'a pas pour conséquence de réduire le recul initial.

- par rapport aux limites séparatives :

Les constructions édifiées en limite séparative sont autorisées.

Les constructions non contiguës aux limites séparatives doivent être implantées avec une marge minimale de 3 m.

La disposition ci-dessus ne s'applique pas en cas d'adaptation, de réfection ou d'extension de constructions existantes dans la mesure où l'extension projetée n'a pas pour conséquence de réduire le recul initial.

- les unes par rapport aux autres sur une même propriété :

La distance entre deux constructions non contiguës sur un même terrain (hors débords de toit) doit être au moins égale à 3 m.

Sous-section II - Qualité urbaine, architecturale, environnementale et paysagère

Toute architecture étrangère à la région est interdite.

Les projets de construction, de rénovation, d'extension ou de modification faisant appel à des techniques favorisant la réduction de la consommation énergétique des bâtiments sont autorisés.

Les constructions nouvelles ou aménagées doivent avoir, par leurs dimensions, leur architecture et la nature des matériaux, un aspect compatible avec le caractère des lieux avoisinants afin de préserver l'intérêt du secteur.

Les modifications ou extensions des constructions existantes doivent avoir, par leurs dimensions, leur architecture et la nature des matériaux, un aspect identique au bâtiment objet de la demande afin d'en préserver le caractère.

En particulier, toute restauration, réparation, adaptation ou extension d'une construction ancienne traditionnelle devra être réalisée en respectant l'emploi des matériaux locaux (pierre, brique, enduits anciens, etc.).

Ces règles ne s'appliquent ni aux vérandas, ni aux modifications poursuivant un objectif de réduction de la consommation énergétique des bâtiments.

Façades

Lorsque les matériaux (brique creuse, parpaing,...) sont recouverts d'enduits, ceux-ci doivent être lisses ou talochés de teinte rappelant les enduits anciens au mortier bâtard ou à la chaux, ou doivent être ton pierre, à l'exclusion du blanc pur.

Les abris de jardin seront de teinte foncée (terre, végétation, bois, ardoise,...).

Clôtures

Les clôtures doivent être construites en harmonie avec le paysage existant. Tout grillage est prohibé s'il n'est pas doublé par des éléments végétaux (haies vives, plantations diverses), à l'exception des clôtures habituellement nécessaires à l'activité agricole.

Les clôtures réalisées en plaques de béton armé entre poteaux sont interdites.

Performances énergétiques et environnementales

Les constructions doivent être conformes à la réglementation en vigueur.

Sous-section III - Traitement environnemental et paysager des espaces non bâtis et abords des constructions

Les thuyas et espèces assimilées sont interdits.

Les citernes et installations similaires doivent être placées en des lieux non visibles de la voie publique ou masquées par un rideau de verdure.

Les espaces boisés figurant au plan comme « espaces boisés classés » à conserver, à protéger ou à créer sont soumis aux dispositions des articles L. 113-1 et L. 113-2 du Code de l'Urbanisme ; ce classement interdit tout changement d'affectation ou tout mode d'occupation du sol de nature à compromettre la conservation, la protection ou la création de boisements.

Sous-section IV - Stationnement

Le stationnement des véhicules correspondant aux besoins des constructions et installations doit être assuré en dehors des voies et espaces publics, c'est-à-dire sur le terrain d'assiette de l'opération.

SECTION N III - EQUIPEMENT ET RESEAUX

Sous-section I - Desserte par les voies publiques ou privées

Accès

Pour être constructible, un terrain doit avoir un accès à une voie publique ou privée ouverte à la circulation, soit directement, soit par l'intermédiaire d'un passage aménagé sur fonds voisins.

Les accès doivent présenter des caractéristiques permettant de satisfaire aux exigences de la sécurité, de la défense contre l'incendie et de la protection civile. Ils doivent également être adaptés à l'opération future et aménagés de façon à apporter la moindre gêne à la circulation publique et à garantir un bon état de viabilité.

Voirie

La destination et l'importance des constructions ou installations doivent être compatibles avec la capacité de la voie qui les dessert.

Les voies doivent avoir des caractéristiques adaptées à l'approche du matériel de lutte contre l'incendie.

Sous-section II - Desserte par les réseaux

Eau potable

L'alimentation des constructions ayant des besoins en eau potable doit être assurée par un branchement sur le réseau public.

A défaut de branchement sur le réseau public, il pourra être toléré une desserte en eau par forage ou puits particulier à la condition explicite que les prescriptions de l'article R. 111-11 du Code de l'Urbanisme soient respectées, que cette eau soit reconnue comme potable et que sa protection contre tout risque de pollution puisse être considérée comme assurée. Tout prélèvement d'eau destiné à l'usage d'une famille est soumis à déclaration auprès du maire. Dans le cas de création d'immeubles accueillant du public ou de transformation en de telles structures de bâtiments agricoles, le puits privé devra être autorisé par arrêté préfectoral.

Assainissement des eaux usées

Toute construction ou installation doit être raccordée au réseau collectif d'assainissement en respectant ses caractéristiques.

A défaut de branchement possible sur un réseau collectif d'assainissement, les eaux usées doivent être épurées par des dispositifs de traitement individuels agréés avant rejet en milieu naturel.

Ces installations doivent être conçues de façon à pouvoir être mises hors circuit et la construction directement raccordée au réseau collectif, quand celui-ci sera réalisé.

Tout déversement d'eaux usées autres que domestiques dans les égouts publics doit se faire dans les conditions prévues par l'article 1331-10 du Code de la Santé Publique et par l'article R. 111-12 du Code de l'Urbanisme.

L'évacuation d'eaux usées non traitées dans les rivières, fossés ou égouts d'eaux pluviales est interdite.

De plus, dans le secteur Ne

Les constructions ou installations de toute nature édifiées sur des terrains situés à l'intérieur du périmètre de protection rapproché d'un point de captage d'eau potable devront être raccordés à un dispositif d'assainissement autonome ou collectif conforme à la réglementation en vigueur.

Assainissement des eaux pluviales

Les eaux pluviales doivent être traitées sur le terrain d'assiette de l'opération. Les dispositifs doivent être adaptés à l'opération et au terrain, et conformes à la réglementation en vigueur.

De plus, dans le secteur Ne

Les eaux pluviales des constructions ou installations édifiées sur des terrains situés à l'intérieur du périmètre de protection rapproché d'un point de captage d'eau potable devront obligatoirement être dirigées vers le réseau collecteur ou vers un dispositif de traitement conforme à la réglementation en vigueur.

TITRE VI – ANNEXES

ANNEXE 1 – LISTE DES ESSENCES BOCAGERES LOCALES CONSEILLEES

ARBRES ET ARBUSTES POUR LES HAIES

- Aubépine	(<i>Crataegus monogyna</i>)
- Charmille	(<i>Carpinus bétulus</i>)
- Hêtre en haie basse	(<i>Fagus sylvatica</i>)
- Bourdaine	(<i>Frangula alnus</i>)
- Cornouiller sanguin	(<i>Cornus sanguinea</i>)
- Eglantier	(<i>Rosa canina</i>)
- Erable champêtre	(<i>Acer campestre</i>)
- Fusain d'Europe	(<i>Evonymus europaeus</i>)
- Néflier	(<i>Mespilus germanica</i>)
- Nerprun purgatif	(<i>Rhamnus catartica</i>)
- Noisetier	(<i>Corylus avellana</i>)
- Orme résistant	(<i>Ulmus resista</i>)
- Prunellier	(<i>Prunus spinosa</i>)
- Sureau noir	(<i>Sambucus nigra</i>)
- Viorne mancienne	(<i>Viburnum lantana</i>)
- Viorne obier	(<i>Viburnum opulus</i>)

ARBRES A UTILISER DAVANTAGE EN ISOLE

- Aulne glutineux	(<i>Alnus glutinosa</i>)
- Bouleau verruqueux	(<i>Betula pendula ou verrucosa</i>)
- Chêne pédonculé	(<i>Quercus robur</i>)
- Chêne sessile	(<i>Quercus petraea</i>)
- Erable champêtre	(<i>Acer campestre</i>)
- Erable sycomore	(<i>Acer pseudoplatanus</i>)
- Frêne commun	(<i>Fraxinus excelsior</i>)
- Merisier	(<i>Prunus avium</i>)
- Néflier	(<i>Mespilus germanica</i>)
- Noisetier	(<i>Corylus avellana</i>)
- Noyer commun	(<i>Juglans regia</i>)
- Orme résistant	(<i>Ulmus resista</i>)
- Saule blanc	(<i>Salix alba</i>)
- Saule des vanniers	(<i>Salix viminalis</i>)
- Saule marsault	(<i>Salix caprea</i>)
- Sorbier blanc	(<i>Sorbus aria</i>)
- Sorbier des oiseleurs	(<i>Sorbus aucuparia</i>)
- Sureau à grappes	(<i>Sambucus racemsa</i>)
- Tilleul à petites feuilles	(<i>Tilia cordata</i>)
- Tilleul à grandes feuilles	(<i>Tilia platyphyllos</i>)

HAIE ET ARBRES ISOLES MARCESCENTS

- Hêtre (*Fagus sylvatica*)
- Charme (*Carpinus betulus*)

HAIE ET ARBRES ISOLES PERSISTANTS ET SEMI-PERSISTANTS

- Houx (*Ilex aquifolium*)
- Troène d'europe (*Ligustrum vulgare*)

PLANTES GRIMPANTES

- Lierre (*Hedera helix*)
- Vigne vierge (*Parthenocissus tricuspidata*)
- Houblon (*Humulus lupulus*)
- Glycine (*Wistéria sinensis*)
- Hortensia grimpant (*Hydrangea petiolaris*)
- Chèvrefeuille (*Lonicera*)

ANNEXE 2 : LISTE DES FRUITIERS DE HAUTES TIGES IMPOSES

POMMES A CUIRE OU A COUTEAU

- Ascahire
- Baguette violette
- Baguette d'hiver
- Belle fleur double
- Cabarette
- Colapuis
- Court pendu rouge
- Double bon pommier rouge
- Gosselet
- Gueule de mouton
- Jacques Lebel
- Lanscailler
- Marie Doudou
- Maroillaise
- Petit bon ente
- Rambour d'hiver
- Reinette de France
- Reinette de Fugélan
- Reinette des Capucins
- Reinette Descardre
- Reinette étoilée
- Sang de Bœuf
- Transparente blanche

POMMES A CIDRE

- Amère nouvelle
- Armagnac
- Carisi à longue queue
- Doux corier
- Du verger
- Marseigna
- Normandie blanc

POIRIERS

- Beurré d'Hardenpont
- Belle Angevine
- Comtesse de Paris
- Duchesse d'Angoulême
- Docteur Jules Guyot
- Jean Nicolas
- Poire de curé
- Poire de Livre
- Poire à côte d'or
- Sans pépins
- Sucré de Montluçon
- Saint Mathieu
- Triomphe de Vienne

CERISIERS

- Cerise blanche d'Harcigny
- Griotte de Lemé
- Griotte du Nord
- Guigne noir de Ruesnes
- Gros Bigarreau de La Groise

PRUNIERS

- Abricotée jaune
- Coe Violette
- Goutte d'or de Coe
- Monsieur hâtif
- Noberte
- Prune de Floyon
- Prune Madeleine,
- Reine Claude d'Athan
- Reine Claude dorée,
- Reine Claude rouge hâtive
- Sainte Catherine

ANNEXE 3 – RECOMMANDATIONS ARCHITECTURALES DU PAYS COMPIEGNOIS

Notre région possède un patrimoine architectural unique en France. La beauté et l'harmonie de nos paysages résultent du travail de très nombreuses générations. Vous qui possédez une maison que vous souhaitez rénover ou qui avez un projet de construction, cette plaquette vous guidera et vous aidera dans vos démarches.

Ensemble, avec les artisans, vous trouverez des conseils pratiques et esthétiques afin de conserver le charme naturel de notre cadre de vie.

Vous êtes attachés à notre région et vous avez choisi d'y vivre. Aussi, je vous recommande la lecture de ce document afin de réussir votre projet. Source d'inspiration et de conseils pratiques, « Le Pays Compiégnois : Recommandations architecturales » vous assure le meilleur des avis pour une construction ou une rénovation résistantes, en harmonie avec les paysages que vous affectionnez.

Philippe MARINI
Sénateur-Maire de Compiègne
Président de l'Association du Pays Compiégnois

Le Pays Compiégnois constitue un territoire riche en paysages et en architectures.

Il regroupe en effet, de part et d'autre des vallées de l'Oise et de l'Aisne, des terroirs variés où tantôt la pierre domine, reflet d'un sol géologique calcaire, très présent à l'est du territoire, tantôt la brique, le pan de bois et la pierre sont mêlés, caractérisant les constructions des terroirs aux sols où l'argile est présente, à l'ouest.

L'histoire très riche, au confluent de l'Île de France et des anciens diocèses de Beauvais, Soissons, mais aussi Noyon et Senlis, a de même façonné le maillage territorial et le développement urbain et villageois le long des vallées ou au creux des plateaux, boisés ou cultivés.

Le développement des moyens de transport a permis par ailleurs à partir du 19^e siècle, le développement d'architectures variées, où pierre et briques constituent une dominante forte, au sein de paysages tantôt vallonnés, tantôt au relief de doux plateaux portant le regard sur l'horizon.

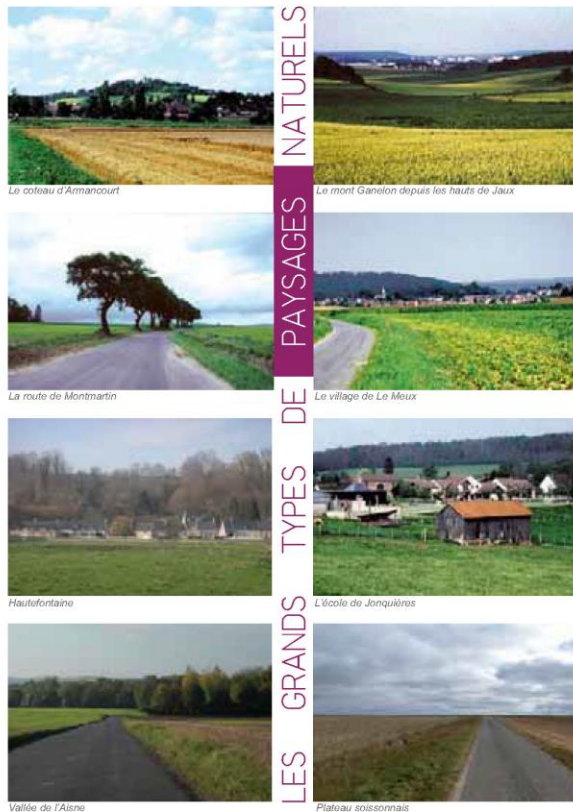
La présente plaquette constitue un guide et une aide à la restauration et à la mise en valeur de ce riche patrimoine, et donne également des indications pour les constructions neuves et une création architecturale en harmonie avec les lieux qui constituent notre cadre de vie.

A l'heure du développement durable, il convient de rappeler que le patrimoine rural, loin des idées reçues, constitue un bel exemple d'architecture économe en énergie, puisant ses matériaux recyclables dans les ressources locales (pierre, bois, torchis, chaux, terre cuite...) et constituant des architectures durables, avec leurs murs épais à forte inertie thermique emmagasinant tour à tour la chaleur, et restituant de la fraîcheur en été.

Les aménagements des espaces extérieurs, jardins et clôtures, prolongation des architectures et des paysages urbains ou ruraux, constituent également un enjeu majeur de qualité de vie, qui contribuent à la mise en valeur du territoire et à son attractivité.

Il apparaît ainsi que chaque projet, chaque aménagement, participe de la construction du cadre de vie de demain, et qu'en comprendre les clés d'un développement harmonieux est un atout essentiel pour offrir aux générations présentes et à venir un environnement agréable et qualitatif, source d'épanouissement au sein d'un monde en mutation permanente.

Jean-Lucien GUENOUN
Architecte des Bâtiments de France



LES GRANDS TYPES DE PAYSAGES NATURELS

Le coteau d'Armancourt

Le mont Ganelon depuis les hauts de Jaux

La route de Montmartin

Le village de Le Meux

Hautefontaine

L'école de Jonquières

Vallée de l'Aisne

Plateau soissonnais

Le Pays Compiègnais s'étend sur le territoire des communes des forêts de Compiègne, de Laigue au confluent de l'Aisne et l'Oise, de la vallée de l'Aisne, des plateaux du Soissonnais, des bords de l'Oise, de la plaine agricole d'Estrées et de la basse vallée de l'Automne. Le territoire se situe à la jonction de la plaine crayeuse de Picardie au nord et du plateau de calcaire grossier au sud ; un espace de transition comprend collines et coteaux sur la rive droite de l'Oise comme le mont Ganelon à Clairoux au pied de l'Aronde.

Les paysages naturels sont variés :

- plateaux de grandes cultures aux paysages ouverts parsemés de boisements et de belles granges de pierre ou de brique comme à Grandfresnoy et Francières,
- prairies plus particulièrement le long de la vallée de l'Automne, du valton de Venette,
- paysages de bordures de rivière et de coteaux à proximité de l'Oise comme à Choisy-au-Bac ou Jaux,
- enfin, massifs forestiers de hêtres, de mélèzes, de chênes, et des étangs (Saint-Pierre, Sainte-Périne) accompagnés d'un patrimoine apparenté à l'architecture anglo-normande comme à Vieux-Moulin dans la petite vallée du ru de Berne, ancien village de bûcherons devenu lieu de villégiature. Les constructions placées à flanc de coteaux sont plutôt récentes. Certains paysages liés à la rivière sont des témoins de l'architecture industrielle : les bords de l'Oise entre Compiègne et Verberie ainsi que les gravières comme à Chevrières,
- plateau calcaire sec traversé par des vallées et vallons boisés abritent des villages comme Moulin-sous-Touvent, Hautefontaine, Chelles, Attichy, d'autres villages s'étirent le long des fonds humides et des peupleraies en lisière forestière comme Cuise-la-Motte, Berneuil-sur-Aisne, Rethondes, Trosly-Breuil.

2



Estrées-Saint-Denis



Remy



Saint-Jean-aux-Bois

PHYSIONOMIE / CARACTÈRE DES LIEUX HABITÉS



Blincourt



Canton d'Attichy



Clairoux

Le territoire du Pays Compiègnais s'organise autour du pôle central de Compiègne, de bourgs-centres (La Croix-Saint-Ouen, Le Meux, Attichy, Estrées-Saint-Denis, Verberie) et de villages en milieu rural. Il existe différents types de villages dans le Pays Compiègnais : des villages-rues (Jaux, Arsy, Saint-Sauveur...), des villages avec une trame concentrique (Saint-Jean-aux-Bois, Moyvillers, Houdancourt, Béthisy-Saint-Pierre...), des villages à trame orthogonale (Bailleul-le-Soc, Remy, Choisy-au-Bac...), des villages de coteaux (Armancourt, Néry, Saintines...), des fermes isolées et encloses sont visibles sur le plateau du Soissonnais au milieu des champs, un bâti traditionnel implanté dans la pente entre Croutoy et Jaulzy.

A l'origine, les communes se sont implantées en tenant compte du relief du site : elles suivent le sillon d'une vallée (Venette dans son vallon...), elles sont orientées en se protégeant des vents dominants, elles sont proches des cours d'eau (Clairoux au bord de l'Aronde, Choisy-au-Bac entre l'Aisne et l'Oise, Saintines proche de l'Automne...), elles sont le long de la rivière ou au bord des rus adjacents aux multiples sources. Des granges ponctuent les paysages de prairies.



Jaux



Longueil-Sainte-Marie



Hautefontaine, Canton d'Attichy



Longero en brique réhabilitée



Inscription du bâti dans la pente du terrain



Lucame porto à fronton



Pignon à redont soissonnais



Menuiseries et volets points



Porche d'entrée avec encadrement ouvragé en pierre



Modénatures : céramiques, bandeaux, corniches, harpes, encadrements

ARCHITECTURALE

TYPLOGIE DE

ÉLÉMENTS

ÉLÉMENTS DE

TYPLOGIE

ARCHITECTURALE

Le bâti est implanté en front de rue soit perpendiculairement à la voie, soit parallèlement, couvert d'une toiture de 35° à 50° en tuiles plates, en tuiles mécaniques rouges ou en ardoises. En tissu urbain, les constructions sont sur deux niveaux. En milieu rural, elles sont souvent de plain-pied avec grange sur rue marquée par un grand porche d'entrée en arc cintré en pierre ou en brique.

Les pignons dépassent souvent des toitures en formant des rampants en pierre ou brique dits «à couteau picard» pour protéger les matériaux du mur. Des épis de faîtages remarquables en pierre habillent les toitures. Les murs sont soit en pierre de taille ou en moellon, soit en brique, parfois associant les deux matériaux, rarement en pans de bois et en torchis pour les plus anciens.

L'architecture forestière, présente dans les villages de clairière, se caractérise par des maisons recouvertes d'enduit allant du blanc cassé à l'ocre jaune. Ces bâtisses sont riches de par les nombreux débords de toiture en bois, les jeux de pentes de toit, les cheminées nombreuses et particulières par leur forme, les motifs de faux pans de bois de couleur lie de vin, vert...

Les murs de clôture de brique et pierre ou de brique sont aussi une richesse de l'architecture locale : jeux de chevrons ou de brique en relief, couronnements, alternance de rangs de brique dans le mur de pierre... Ils dissimulent jardins d'agrément et potagers.



Escier en pignon sur maison soissonnaise



Pignoles de pignon avec fleurs du maçon



Jardin d'une maison en pierre



Grange avec porto charretière



Pignon à couteau picard



Architecture forestière



Cheminées massives et lucames à capucine



Porte de grange en bois peint



Jardin d'une maison en pierre



Modénatures : céramiques, bandeaux, corniches, harpes, encadrements

3



Les maisons en brique et pierre sont les plus représentatives du Pays Compiégnois. Elles datent du XVIII^{ème} siècle.

Elles sont situées dans la plaine d'Estrées, à Grandfresnoy, Francières, Avriigny, Canly, Chevrières, Le Meux, Le Fayel, Epineuse, Jaux, Estrées-Saint-Denis... où elles témoignent du savoir-faire local : sculptures, motifs divers, dessins dans l'appareillage des briques et des pierres, modénatures...

LES MAISONS EN BRIQUE ET PIERRE



4

En milieu urbain : ces constructions ont deux niveaux.

En milieu rural, elles présentent des formes plus allongées d'un seul niveau. Certaines granges sont en brique et pierre avec un porche habillé d'un encadrement en pierre très soigné et daté. Ces matériaux se marient aisément avec les couleurs des végétaux.

Si les murs sont en brique, les encadrements de baies, les linteaux, les appuis de fenêtres, les lucarnes, les harpes, les bandeaux, les corniches, les rampants de pignons peuvent être en pierre de taille.

Des épis de faîtage, ornements placés au point le plus haut des pignons, dans le prolongement ou coiffant le poinçon, sont remarquables : souvent en pierre, cet épi s'appelle aussi fleur du maçon et existe depuis le moyen-âge.



Les murs des maisons en brique et pierre sont appelés murs composites : il s'agit de murs de blocage avec parement de moellons coupés par des cordons de brique stabilisant la maçonnerie. Inversement, il y a aussi des nervures de pierre de taille avec tapisserie en brique. Ces parements nobles sont destinés à rester apparents.

Les pignons brique et pierre sont courants dans le Pays Compiégnois. Si la pierre utilisée est tendre comme la craie, elle est protégée par un rampant qui peut être de brique : le couteau picard. La brique est disposée à 45° en dents de scie ; le corps du pignon est souvent un montage de brique et pierre alternées. La jonction avec la toiture est faite avec un solin au plâtre ou au mortier bâtard.

Les matériaux utilisés de cette façon sont parfois mis en œuvre avec moins d'ordonnement et laissent apparaître une certaine part de poésie dans l'agencement des briques et des pierres. Les soubassements sont montés en brique pour assurer une meilleure protection des murs.

Pour un ravalement réussi, il est conseillé :

- d'utiliser, pour un mur composite, des matériaux identiques ainsi qu'une mise en œuvre similaire à l'existant pour garantir le caractère du patrimoine local,
- d'éviter une exécution trop «raide», et l'emploi de matières étrangères au mur pour une meilleure harmonie et une bonne compatibilité des matériaux,
- de respecter la forme, les dimensions et la nature des pierres utilisées, moellon ou pierre de taille, calcaire ou craie,
- de réaliser des joints à fleur du matériau en épousant la forme du moellon,
- d'employer des mortiers de chaux grasse arasés au nu du parement.



Maçonnerie mixte, volets peints à la main

POUR UN RAVALEMENT RÉUSSI



Pignon à couteau picard



Les constructions brique et pierre datent de 1850/1870



- Les briques sont :
- anciennes orangées,
 - de tons rouges,
 - silico-calcaire (teintes beige ou blanche),
 - vernissées (de toutes les couleurs).



Mur de brique avec bandeau et encadrements en pierre de taille



Réutilisation d'une grange en logement



Porche brique et pierre



Craie, calcaire, brique



Moellons, brique



Porche en pierre ouvragée



Pierre lambrinoise, brique peinte



Brique chevron, linteau pierre



Linteau brique pierre cintré



Brique et moellon calcaire

Les murs de clôture sont de caractère identique aux murs d'habitation, réalisés avec les mêmes matériaux et appareillages. Le détail des ouvrages est soigné.

5

LES COULEURS

Étude couleurs réalisée par Martine HOMBURGER, coloriste conseil.

Nuancier : ces références de coloris sont celles des peintures ASTRAL, toutefois d'autres fabricants distribuent les mêmes teintes. Palettes de couleurs élaborées en coordination avec le Service Territorial de l'Architecture et du Patrimoine.



Martine Homburger



Malgré tout le soin apporté à la réalisation de cette étude, des différences peuvent être constatées entre les couleurs imprimées et le nuancier de teintes réelles

	G4.05.81	S0.04.78
menuiseries, volets, portes	K2.05.76	S0.10.60
	Q0.10.60	U0.10.60
	L0.10.60	J0.10.70
	S0.15.65	T0.10.50
	K2.10.50	J0.20.60
	S0.20.50	U0.20.40
		B2.10.40



Les maisons en brique datent des années 1830 jusqu'au début du XX^{ème} siècle. Elles se concentrent le long de l'Oise industrielle et agricole sur la plaine d'Estrées : Jonquières, Jaux, Armancourt, Le Meux, Chevrières, Estrées-Saint-Denis...

BRIQUE

EN

LES MAISONS



Elles marquent les agglomérations par la richesse de leur architecture dans les volumes et **modénatures** : avancées en façade, jeux de toiture avec des lucarnes, alternances de brique et faïencerie, ferronneries ; clôtures et bâtiments annexes sont en harmonie avec le corps principal.

6

- Ce sont les demeures du XIX^{ème} siècle situées dans le centre ancien de Compiègne et les maisons de faubourgs. Elles sont fonctionnelles, parfois de dimensions humbles sur un seul niveau avec une cave.
- Elles peuvent s'apparenter aux petites maisons des cités ouvrières industrielles et agricoles ou à des constructions plus imposantes à plusieurs niveaux.
- Ce sont aussi des granges avec de longs murs austères en brique, ponctués de modestes ouvertures à un seul battant et d'une **porte charretière**.



L'**appareillage** de la brique seule ou associée à des éléments en faïence est réalisé pour créer un parement décoratif. La brique ancienne cuite au feu de bois est d'une teinte orangée. La brique cuite au charbon est d'une teinte violine. Toutes deux se marient soit avec des briques colorées ou vernissées, soit avec des briques silico-calcaire de couleur beige ou blanche, associée à la brique rouge. Certaines briques sont mises en œuvre en saillie pour créer un dessin géométrique, **brique en chevrons** particulièrement sur les ouvrages de clôture : poteaux, couronnement de mur... Les corniches sont souvent réalisées par la pose en **encorbellement d'un lit de brique en redent**.



La brique est employée en alternance pour constituer le décor des linteaux, des encadrements, des corniches, des bandeaux, des harpes. Ses dimensions sont 5cm x 10cm x 20cm. Les joints sont effectués avec un mortier de chaux et de sable. Elle est parfois recouverte d'un **lait de chaux**.





Brique rouge, silico-calcaire, vermillisé bleu

Pour un ravalement réussi, il est conseillé :

- de procéder par un nettoyage différent selon l'état du parement :
 - soit par ruissellement d'eau et brossage,
 - soit par projection d'eau sous pression,
 - soit par projection de sable fin pour débarrasser la brique d'une ancienne peinture, à condition que les briques soient en bon état,
- de remplacer les briques défectueuses par des blocs de même origine, ou à défaut, de même teinte,
- de ne pas utiliser de briques «léopard» aux teintes mélangées allant du jaune au brun violet, étrangères aux tonalités locales,
- de recouvrir la brique d'un lait de chaux, d'un badigeon ou d'un produit similaire (ex. peinture à phase aqueuse), pour dessiner des motifs décoratifs,
- de ne pas appliquer de peinture pliolite,
- de laver les briques à la fin du chantier, après un rejointoiment, avec de l'eau acidulée pour enlever les salissures.



Pignon avec brique en chevron



Bandeau brique en saillie



Brique rouge, brique silico-calcaire blanche



Brique recouverte d'un lait de chaux



Brique rouge en panneresse boutisse

POUR UN RAVALEMENT RÉUSSI

Conseils pour le rejointement :

Les joints permettent à l'eau de pluie de glisser sur le mur et d'assurer l'étanchéité de l'appareillage : pas de joint en creux ni en saillie. Le rejointoiment s'effectue à fleur de mur au mortier de chaux grasse. Réfection des joints : après avoir dégarni les joints, on utilise la chaux grasse à l'exclusion du ciment gris, sombre. Pour éviter des efflorescences blanchâtres apparentes à la surface des briques, il est nécessaire de doser faiblement et parfois de supprimer le ciment hydraulique servant de liant dans le mortier. Le ton du mortier est déterminé par celui du sable utilisé. Il faut respecter la nature, l'épaisseur et la coloration des joints pour retrouver le même aspect d'origine sur l'ensemble du mur (produit prêt à l'emploi ou mélange sable, chaux, ciment blanc).



Brique rouge unie, silico-calcaire claire, vermillisée et cintrée, badigeonnée en rouge, posée à chevron, formant un escalier et un couronnement de clôture



7

LES COULEURS

Étude couleurs réalisée par Martine HOMBURGER, coloriste conseil. Nuancier : ces références de coloris sont celles des peintures ASTRAL, toutefois d'autres fabricants distribuent les mêmes teintes. Palettes de couleurs élaborées en coordination avec le Service Territorial de l'Architecture et du Patrimoine.



Martine Homburger

Malgré tout le soin apporté à la réalisation de cette étude, des différences peuvent être constatées entre les couleurs imprimées et le nuancier de teintes réelles

menuiseries, volets, portes

LES MAISONS EN PIERRE

Les maisons en pierre sont les plus anciennes constructions du territoire, il ne reste presque plus de maisons en pans de bois et torchis. La pierre calcaire est extraite localement comme en témoigne les paysages de roches (ex. les hauteurs de Margny-les-Compiègne). Elle est présente à Clairoux et surtout dans les communes proches de Compiègne situées sur la rive gauche de l'Oise : Choisy-au-Bac, Vieux-Moulin, Saint-Jean-aux-Bois, Saint-Sauveur, Béthisy-Saint-Pierre, Béthisy-Saint-Martin, Néry, Saintines, Verberie, La Croix-Saint-Ouen. La craie est parfois utilisée en remplissage de mur dans les communes proches de l'Aronde comme à Bailleul-le-Soc, Avrigny, Epineuse.



Les bâtisses sont des longères (maisons rurales étroites de plain-pied) couvertes en tuiles plates ou en ardoises comme à Saint-Jean-aux-Bois, ou sur deux niveaux en milieu urbain, ou des constructions des années 30 aux toitures variées, ou d'imposantes granges en pierre de taille et moellon.

Des constructions en meulière aux riches modénatures parsèment certaines agglomérations, mais les constructions contemporaines en meulière sont rares.



8



La pierre est mise en œuvre :

- soit en moellons équarris liés au plâtre et jointés au mortier de chaux naturelle et de sable affleurant à la surface du mur,
- soit en pierre de taille en blocs taillés jointés par un mortier de chaux naturelle, de sable et de pierre broyée ou de brique pilée.

La pierre de taille est destinée à rester apparente, avec des joints minces, sans creux ni relief, de même teinte que la pierre locale. Elle est rarement recouverte d'un badigeon ou d'un lait de chaux comme autrefois, où elle prenait des tons jaune ou rouge ocré.

Les modénatures en pierre sont sobres : corniches en forme de doucine, bandeaux, feuillures, moulures encadrant les baies dans lesquelles s'encastrent les volets, appuis de fenêtres, linteaux.



POUR UN RAVALEMENT RÉUSSI

- Pour un ravalement réussi, il est conseillé :
- de tenir compte de la nature du parement :
 - pour les façades en moellon dit « à pierre vue » : revêtir la maçonnerie par un enduit (soit un enduit 3 couches, soit un mortier épousant la forme du moellon) à la chaux grasse et sable, de la couleur de la pierre, arasé au nu du moellon,
 - pour les façades en pierre de taille : procéder à un nettoyage soit un lavage à l'eau par ruissellement, soit par pression ou par gommage pour préserver le calcin de la pierre. Dans le cas de reprise partielle de maçonnerie, employer la technique adaptée : soit incrustation de pierre, soit application de mortier de pierre reconstituée (matériau de même aspect et de même teinte),



Comicho avec denticules, appuis de fenêtre et fouillure en pierre de taille avec joints à la chaux arasés au nu de la pierre

- pour les façades en meulière : un simple lavage est suffisant car la pierre est très dure et ne s'abîme pas
- d'utiliser les hydrofuges de surface avec précaution, ils ne sont pas indispensables, ni durables.



Modénatures en pierre de taille: bandeau, cornicho



Modénatures en pierre de taille: bandeau, cornicho

Mur appareillé en pierre, harpes en pierre de taille et remplissage en moellon lié au mortier de chaux



Meulière moellon à pierre vue



Joints en concassés

Moellon jointoyé

Enduit ancien sur moellon



Ravalement d'enduit sur moellon

Meulière avec joint creux au mortier bâtard

Conseils pour les joints :

Les joints assurent l'étanchéité de l'ensemble appareillé : pas de joint en creux ou en saillie. Le liant est constitué de chaux grasse et sa teinte est proche du ton de la pierre. Sur les murs en pierre de taille, les joints sont minces et discrets. Sur une façade en meulière, le joint au mortier bâtard est très présent de par le jeu de relief et d'ombre.

LES COULEURS

Étude couleurs réalisée par Martine HOMBURGER, coloriste conseil.

Nuancier : ces références de coloris sont celles des peintures ASTRAL, toutefois d'autres fabricants distribuent les mêmes teintes. Palettes de couleurs élaborées en coordination avec le Service Territorial de l'Architecture et du Patrimoine.



Malgré tout le soin apporté à la réalisation de cette étude, des différences peuvent être constatées entre les couleurs imprimées et le nuancier de teintes réelles

menuiseries, volets, portes		

L'architecture forestière est une particularité du Pays Compiégnois dans les communes de la forêt de Compiègne et de Laigue : Choisy-au-Bac, Vieux-Moulin, Saint-Jean-aux-Bois, Saint-Sauveur, La Croix-Saint-Ouen, Compiègne... Elle se caractérise par des constructions d'influence anglo-normande du XIX^{ème} siècle, de l'époque du séjour de l'Impératrice Eugénie dans la région.

FORESTIÈRE



L'ARCHITECTURE



10

Elle se manifeste par de grandes bâtisses de plusieurs niveaux et des maisons plus modestes inscrites dans les milieux boisés. Cette architecture est démonstrative et exubérante par la variété des formes, des matériaux, des couleurs et par ses dimensions.



Chaque maison possède une architecture personnalisée avec son implantation particulière, ses propres matériaux et une mise en œuvre adaptée selon diverses influences (époque, style...).

Ce sont des bâtiments de tous gabarits accompagnés par des annexes et clôtures de même caractère architectural. Leurs toitures sont impressionnantes, en tuiles plates ou en ardoises, avec des pentes variées, des *croupes*, des *noues*, de nombreuses avancées, des débords remarquables habillés parfois de frises en bois, des souches de cheminées aux formes géométriques en brique, des éléments d'ornementation sur les rives et les *faitages*.

Les percements sont divers de par leur forme et leur dimension : lucarnes, *baies cintrées*, parfois à *reneaux*, larges ouvertures, balcons et gardes-corps en bois, terrasses, *belvédères*, *bow-windows*.

Les murs sont couverts de faux pans de bois en enduit (*rechampissage*), en brique, en pierre de taille, en moellon, en craie (pierre blanche), en meulière, en enduit lissé ou tyrolien de teinte allant du blanc cassé aux teintes ocrées.



Lucarne centrale avec débord de toiture, boiseries peintes, balcon, lucarne œil de boeuf

Pour un ravalement réussi, il est conseillé :

- de prendre en compte la diversité des matériaux dans le choix des solutions de nettoyage pour ne pas endommager les finitions des murs, les percements, les modénatures, les boiseries...
- de réparer avec des matériaux identiques les rejointoiements, les enduits, pour ne pas dénaturer le caractère architectural,
- d'apporter une attention particulière à l'entretien des débords de toit, des seuils de balcons, des terrasses, des zingeries, (bavette de zinc, peinture des boiseries, protection des bétons) pour empêcher l'eau de stagner et de détériorer les murs,



Mouvements de toitures: croupes, noues, ornements sur les rives et les faîtages



POUR UN RAVALEMENT RÉUSSI

Bow-windows, belvédères, débords de toiture, boiseries peintes, balcons, baies cintrées à meneaux, faux pans de bois en rechampissage, terrasses...



- de ne pas appliquer sur le bois, de mortier ciment, de vernis ou peintures étanches à la vapeur d'eau (type laque glycérophthalique),
- de ne pas contraindre les mouvements d'humidité qui peuvent entraîner une rapide dégradation de la peinture. Le bois peut aussi être traité à vie : bois autoclave (traitement par des bains),
- d'utiliser des peintures microporeuses ou des lasures perméables à la vapeur d'eau, qui conservent le bois sec et sain en garantissant la stabilité des couleurs.

Conseils pour l'enduit :

- si celui-ci est encrassé : il ne nécessite qu'un lavage. Le ruissellement d'eau et la projection d'eau froide sous faible pression conviennent aux enduits à la chaux. L'enduit traditionnel peut recevoir un badigeon,
- si l'enduit est fissuré, décollé ou taché : sa reprise est indispensable après un piquage et une préparation du support qui doit être solide, propre et rugueux.

On applique des enduits prêt à l'emploi adaptés aux supports anciens en une ou plusieurs couches.

La coloration est obtenue dans la masse de l'enduit ou par l'application de badigeon à la chaux.

Sur les anciennes maçonneries, les enduits imperméables et le ciment (CPA : ciment portland artificiel) sont à proscrire.

11

LES COULEURS

Étude couleurs réalisée par Martine HOMBURGER, coloriste conseil.

Nuancier : ces références de coloris sont celles des peintures ASTRAL, toutefois d'autres fabricants distribuent les mêmes teintes.

Palettes de couleurs élaborées en coordination avec le Service Territorial de l'Architecture et du Patrimoine.



Martine Homburger

façades		
pans de bois, menuiseries		

Malgré tout le soin apporté à la réalisation de cette étude, des différences peuvent être constatées entre les couleurs imprimées et le nuancier de teintes réelles

Les maisons du Soissonnais se caractérisent par une grande unicité de matériaux : essentiellement l'ardoise et la pierre de taille. On trouve également de la tuile plate et du moellon. Maisons, annexes et murs de clôture sont formés par les mêmes matériaux ; ceci explique la grande harmonie dessinée par les villages comme à Chelles, Hautefontaine, Saint-Etienne-Roilaye, Berneuil-sur-Aisne, Saint-Crépin-aux-Bois... La maison du Soissonnais date du XVII^{ème} siècle, elle est construite en calcaire du pays avec ses pignons en gradins, dit à « pas de moineaux », formés d'une seule assise de pierre à redents. La souche de cheminée est aussi en pierre de taille. La construction locale tire profit de la grande richesse en carrière de pierre calcaire du Lutécien.

SOISSONNAISE



L'ARCHITECTURE



La maison rurale soissonnaise est établie soit parallèlement à la rue le long de celle-ci ou en retrait, soit perpendiculairement à la rue, d'où une succession du bâti plus ou moins discontinue. La façade est orientée vers le sud à cause des vents d'ouest-sud, ouest. Les murs exposés au nord et à l'est ne possèdent pas d'ouverture pour protéger les maisons des vents froids, le pignon ouest protège de la pluie. Le long des voies nord-sud, le pignon est sur la rue, le long des voies est-ouest, les maisons sont parallèles à la rue. Les murs de clôture en continuité des bâtiments peuvent atteindre deux mètres de haut, ceux des fermes isolées forment des enceintes. Ces clôtures sont percées de portes charretières et piétonnières couronnées de linteaux ou d'arcs.

12

Les bâtiments sont généralement allongés. Environ 5 à 6m de large, leur longueur est de 7 à 12m. Selon que la maison comporte ou non un cellier voûté en rez-de-chaussée, les demeures sont basses ou hautes, entre 7 et 11m pour les maisons à étage. Toutes en longueur, les dépendances font corps avec la maison. Lorsque la pente du terrain est forte, le rez-de-chaussée est surélevé et la partie inférieure est occupée par les celliers.

Dans les bourgs, les maisons à étage se resserrent les unes contre les autres et forment une masse tout en conservant leurs pignons à redents.



Les toitures se caractérisent aussi par une grande unicité : une pente de 50°, formées de deux versants terminés par des pignons à redents (formés simplement par les pierres de rive laissées quadrangulaires et parfois couronnés par un pinacle, pierre sculptée aux formes variées, œuvre originale du maître-artisan) s'élevant au-dessus des couvertures en ardoise avec un faitage réalisé en tuiles vernissées de couleur bleue ou aubergine calfeutrées au mortier. Le premier gradin sculpté, appelé corbeau ou crossette, se rencontre sur tous pignons antérieurs à la Restauration. Souvent en pierre, les modénatures sont sobres : corniches simples appelées *doucines*, triangle droit ou légèrement bombé, un rang de pierre de taille en saillie. On remarque le travail de la pierre pour la réalisation des linteaux, encadrements, seuils des portes et fenêtres, chaînages d'angle. Les murs sont traités en pierre calcaire de la région. L'appareil des murs de façade est un appareil réglé fait de blocs avec linteaux appareillés et joints plâtre ou chaux clairs. Les pignons sont montés en moellons avec des chaînages appareillés, les joints sont plus ou moins larges suivant la régularité des blocs de pierre.

POUR UN RAVALEMENT RÉUSSI

Pour un ravalement réussi, il est conseillé :

- de conserver toutes les parties du mur présentant de bonnes qualités de solidité mais aussi d'aspect et de patine sans vouloir tout remettre à neuf,
- de remplacer les pierres à l'identique de la totalité des pierres trop dégradées (dureté, porosité, texture, grain, couleur),
- de remplacer la partie malade d'une pierre abîmée par un volume rapporté (technique d'incrustation),
- de réaliser un ragréage de certaines parties détériorées (joints, arêtes) au moyen de mortiers spéciaux imitant la pierre. Tout l'art du raccord réside dans le choix et le dosage des agrégats (sable, poudre de pierre), du liant (ciment, chaux, résines) et de certains pigments colorés,
- de laisser la pierre de taille apparente, elle est destinée à être vue, sans jamais être soulignée, les joints sont minces, sans creux ni relief, de la même couleur que la pierre de pays.



Encadrement soigné en pierre de taille d'une porte d'entrée

Souche de cheminée en pierre de taille



Fouillure autour d'une baie



Maçonnerie en moellon avec pierre de taille en structure



Pignon à redents d'une maison



Pinnacle en pierre au dessus d'un puits

Escalier en pierre sur pignon



Techniques de nettoyage d'une façade en pierre de taille :

- pour débarrasser le parement des souillures qui le déparent, sans porter atteinte à la qualité de la pierre et en respectant son état de surface, il est déconseillé d'employer des procédés abrasifs tels que le ragréage à vif par brossage, ponçage ou raclage au chemin de fer utilisé lors du ravalement initial. La couche de surface dure ou calcin constituée naturellement et protégeant le matériau serait éliminée.
- Les techniques douces tels que le nettoyage par ruissellement d'eau ou par projection d'eau froide sous pression, ou par hydro-gommage, utilisé avec précaution offrent l'avantage de conserver le calcin et de ne pas casser les arêtes des parties ouvragées.

13

LES COULEURS

Étude couleurs réalisée par Martine HOMBURGER, coloriste conseil.

Nuancier : ces références de coloris sont celles des peintures ASTRAL, toutefois d'autres fabricants distribuent les mêmes teintes. Palettes de couleurs élaborées en coordination avec le Service Territorial de l'Architecture et du Patrimoine.



Maître Homburger

Malgré tout le soin apporté à la réalisation de cette étude, des différences peuvent être constatées entre les couleurs imprimées et le nuancier de teintes réelles



L'architecture de la Reconstruction concerne les maisons réalisées dans les années 1920/1930. Celles-ci sont surtout présentes sur les parties du territoire du Pays Compiégnois marquées par les destructions de la Guerre Mondiale 1914/1918 et où l'activité agricole ou industrielle était encore importante : entre autres en milieu urbain et dans certains villages du Soissonnais. C'est une époque du renouveau avec des maisons adaptées à la vie moderne au style en vogue : «art déco», «moderne», «rationaliste»...

RECONSTRUCTION



L'ARCHITECTURE DE LA



14

C'est une architecture simple, issue des modèles et produite en série dans le cadre des dommages de guerre ou parfois très variée avec de nouveaux matériaux comme le béton et le ciment. Ce sont des constructions principalement en brique argile et silico-calcaire avec parfois des modénatures en pierre. Les façades sont habillées par une polychromie de matériaux : brique appareillée en créant des motifs géométriques, brique vernissée, moellon de craie ou calcaire, enduit ciment imitant les faux pans de bois, enduit mouchetés, tyrolien coloré, céramique, mosaïque, vitraux, pierre meulière... Les fenêtres, portes, lucarnes s'élargissent et sont de formes variées ; volets roulants en bois et persiennes métalliques pliantes apparaissent.



Des maisons jumelles de deux niveaux sur cave avec combles aménagés, aux murs de brique industrielle lisse régulière rouge et blanche, présentant une entrée abritée, une toiture couverte en tuile mécanique rouge ou ardoise, se multiplient. D'autres maisons plus importantes, aux formes variées, sur plusieurs niveaux, avec de nombreuses ouvertures, des portes de garages, des lucarnes, des débords de toiture, des motifs décoratifs en façade, parsèment les faubourgs, et les habitations des fermes.



POUR UN RAVALEMENT RÉUSSI

Pour un ravalement réussi, il est conseillé :

- de surveiller l'état des gouttières, chéneaux, descentes d'eaux pluviales, l'étanchéité de la toiture, des lucarnes pour éviter les risques d'infiltration,
- de veiller à une bonne ventilation des pièces en évitant l'obturation des grilles d'aération,
- d'entretenir les parties en ciment ou en béton (dégradation des enduits, des aciers à réparer),
- d'entretenir les joints de brique (nettoyage et réfection si nécessaire avec mortier selon la nature du matériau d'origine),
- d'entretenir les menuiseries et les éléments en bois (volets, garde-corps, débords de toit...) régulièrement (nettoyage et peinture),
- de maintenir les clôtures en harmonie avec la façade de la maison par un entretien régulier,
- de respecter la polychromie de la maison,



Maison années 1920 en brique et pierre avec une croupe de toiture en ardoise



Mur en brique rouge et silico-calcaire

Entrée avec auvent en tôle mécanique

Pignon avec croupe en ardoise

Balcon en béton d'une maison en meulière

Façade en enduit mouchetés et faux pans de bois

Étaco avec linteau et volets métalliques pliants

Linteau métallique, modanature en brique silico-calcaire et brique argile

Joux de brique créant une alvéole

Enduit mouchetés, faux pans de bois

Corniche et bandeau en pierre

- de conserver toutes les modanatures. Ces éléments qui apparaissent comme des éléments de décor sont souvent aussi des solutions constructives pour éloigner la pluie des murs comme les soubassements et les corniches et éviter ainsi les infiltrations,

- de porter une attention à la composition de la façade de la Reconstruction : bandeau, égout, gouttière, enduit ciment peint ou non peint, épi de faitage, faitage, fenêtre 2 ouvrants, frise, imposte vitrée, linteau métallique, linteau horizontal, linteau cintré, linteau «anse de panier», persienne repliable en tableau, porte d'entrée vitrée, marquise, soubassement en béton ou meulière, souche de cheminée en brique, tableau de porte ou de fenêtre, volet roulant en bois,...

15

LES COULEURS

Étude couleurs réalisée par Martine HOMBURGER, coloriste conseil.

Nuancier : ces références de coloris sont celles des peintures ASTRAL, toutefois d'autres fabricants distribuent les mêmes teintes. Palettes de couleurs élaborées en coordination avec le Service Territorial de l'Architecture et du Patrimoine.



meniseries, volets, portes		façades	
PN.02.77	SN.02.57	G4.05.81	G0.10.75
L0.05.65	J0.10.70	P0.10.60	E8.15.65
D6.10.50	CN.02.67	Q0.20.50	F2.20.70
B6.20.40	W0.05.35	SN.02.27	E8.35.65

Malgré tout le soin apporté à la réalisation de cette étude, des différences peuvent être constatées entre les couleurs imprimées et le nuancier de teintes réelles

La préservation du patrimoine nécessite une réhabilitation pour de nouveaux besoins. Des granges sont devenues des logements, tout en respectant la structure originelle et le caractère architectural du bâtiment : utilisation des ouvertures existantes, conservation du porche, ajouts de baies en harmonie avec la façade, ravalement des murs en rejointoyant à la chaux les briques et en réparant les modénatures, application d'enduit en harmonie avec les revêtements des murs existants.

LES MAISONS RÉHABILITÉES



H. Morinière
Création d'un espace vitré intégré au volume initial d'une maison rurale



H. Morinière



FX. Legenne
Rénovation d'une grange du XIX^e siècle en habitation conservant la volumétrie initiale et le parement brique



G. Geenen



Réhabilitation de l'ancien pavillon de chasse de l'impératrice Eugénie à Vieux-Moulin

16

Des annexes, comme un garage, une véranda, accompagnent les volumes traditionnels tout en profitant du confort des matériaux contemporains pour bénéficier de plus de lumière, d'une meilleure acoustique, d'une bonne isolation...

L'implantation réussie d'une annexe est un jeu d'articulation et de mise en rapport entre un existant, un programme et des capacités d'insertion.

Les percements reprennent les proportions et les rythmes verticaux et horizontaux des baies de la façade. Les menuiseries, les portes, les volets sont peints en harmonie avec la couleur des murs de brique ou de pierre. La création d'ouvertures implique le respect des encadrements, bandeaux, corniches, feuillures, occultations, appuis et linteaux de fenêtres ; ces éléments jouent un rôle technique en protégeant la façade des eaux de ruissellement en les rejetant hors du parement.



E. Poncelet



Les hangars agricoles, éléments du paysage rural, bénéficient pour leur réhabilitation de matériaux utilitaires, simples d'entretien, avec des aspects de finition (teinte et matière) s'intégrant avec l'environnement.



Pour une réhabilitation réussie, il est conseillé :

- de faire établir un diagnostic technique général du bâtiment par un professionnel : vérification de la structure du bâtiment (murs, charpente...), interprétation des fissures, examen de l'état des enduits, vérification de l'étanchéité de la toiture et de la zinguerie, contrôle de l'état des menuiseries extérieures, observation de l'état intérieur du bâtiment (isolation, chauffage, électricité, plomberie, peinture, revêtement de sol...),
- de recourir à un architecte offre la garantie d'un savoir-faire et d'une responsabilité décennale,

RÉUSSIE



- de prendre contact avec la mairie pour connaître la réglementation : la construction est soumise au POS (plan d'occupation des sols et PLU plan local d'urbanisme) ou RNU (règlement national d'urbanisme et CARTE COMMUNALE),
- un permis de construire est obligatoire pour un ajout de surface supplémentaire ou un changement de destination,
- une déclaration préalable de travaux est suffisante pour la réfection d'une toiture, pour le ravalement, pour la construction d'une véranda inférieure à 20m²,
- une permission de voirie est nécessaire pour tout échafaudage sur la voie publique.

RÉHABILITATION



Percements et occultations de baies, extensions d'annexes contemporaines intégrées aux volumétries existantes

Ravalement de mur de brique, joints à la chaux avec un appareillage paneresso/boutisse, occultation par un store intégré

UNE
POUR



17



Conseils pour des travaux :

Lorsqu'il y a ajout de nouveaux matériaux, ceux-ci sont choisis dans un souci d'harmonie avec l'existant :

- éviter la pose d'une souche de cheminée en brique flammée, ou l'application de plaquette de ce matériau en soubassement ou en appuis de fenêtre. Choisir une brique rouge unie pour former une maçonnerie de teintes nuancées ou un enduit pour mieux s'accorder avec le patrimoine local,
- employer des matériaux compatibles avec le support des murs anciens (enduit, peinture, mortier de chaux...) pour éviter des désordres.

Profiter du ravalement de façade pour dissimuler les fils disgracieux : mise aux normes des réseaux (EDF, France Telecom, GDF, commune, éclairage...).

Porter une attention particulière à la mise en œuvre, à l'appareillage, pour la pose de brique ou de pierre en observant le calepinage des murs anciens.

Pour toute création de baie ou de lucarne, observer la composition de la façade, du front bâti sur la rue afin de respecter une cohérence urbaine (hauteur, dimensions, proportions, modénatures...).

Ne pas poser de coffre de volet roulant en saillie, il existe des moyens d'occultations efficaces et discrets.

Les menuiseries, les volets sans écharpe, les portes en bois sont peints et non vernis.

Lors d'un changement de menuiserie, l'étanchéité thermique étant renforcée, penser au renouvellement de l'air en créant une bonne ventilation pour éviter des problèmes d'humidité, de moisissures... (installation d'une ventilation mécanique contrôlée, pose de grilles d'aération...).



L'architecture d'aujourd'hui peut respecter l'identité du Compiégnois. L'insertion dans le paysage, l'implantation sur une parcelle, la volumétrie, la toiture, les percements, les matériaux, les modénatures, les couleurs sont les principaux éléments donnant l'image d'une maison.

Ces composants donnent des structures fonctionnelles et adaptées au mode de vie contemporain, en améliorant les qualités de confort.

Les matériaux bois, acier, zinc, béton, aluminium, verre s'intègrent aux façades, toitures et percements des bâtisses des villages.

Ces matériaux doivent être mis en œuvre en harmonie avec les matériaux traditionnels tels la pierre, la brique, le bois, la tuile plate, l'ardoise...

CONTEMPORAINE



N. Hébert



O. Brière



O. Brière



J.M. Huygen



R. Lacau



18

L'ARCHITECTURE



J. Kolvula



F. Vinay



G. de Koninck



E. Pace



R. Schweitzer



S. Nidmann



O. Brière



E. Boucher



J.P. Audebert



S. Nidmann



E. Boucher

En lotissement, les habitations groupées ou isolées, s'inscrivent le long d'une voie en alignement ou en bande. Elles sont desservies par des espaces communs.

Une unité de matériaux est à rechercher entre espaces publics et privés. Pavés de grès, briques au sol, revêtements de sol en stabilisé, béton désactivé, bandes de gazon, haies champêtres, renforcent l'identité de ces nouveaux sites et assurent une continuité avec l'ensemble de la commune.

Les clôtures sont des éléments structurants de ces espaces ; simples et en harmonie avec le bâti, elles s'accompagnent de plantations d'essences locales.

RÉUSSIE
 CONTEMPORAINE
 CONSTRUCTION
 UNE
 POUR



Pour une construction contemporaine réussie, il est conseillé :

- de définir les besoins en termes d'usages,
- de consulter en mairie le Plan Local d'Urbanisme qui décrit les règles de construction et les diverses servitudes (implantation, gabarit, aspect, stationnement, plantations) avant le dépôt du permis de construire,
- de regarder le paysage au-delà des limites du terrain pour :

- cerner les éléments naturels ou bâtis pour mieux comprendre le caractère du lieu, du quartier,

- apprécier l'impact du terrain depuis les alentours en imaginant les modifications que le projet apportera dans le panorama,

- observer l'orientation du terrain (ensoleillement), la direction des vents dominants, les accès depuis la rue, les vues intéressantes à privilégier, la végétation existante, la nature du sol et le relief (besoin de drainage, présence de puits, de galeries...),

- s'enquérir des risques naturels éventuels (inondations, coulées de boues...), s'informer des servitudes (droit de passage...), repérer les nuisances sonores et olfactives.



19

Conseils pour une bonne intégration :

La construction s'adaptera au relief du terrain et au site environnant et non l'inverse.

Les espaces intérieurs seront pensés simultanément avec l'organisation de la parcelle qui les prolonge. Une orientation choisie des espaces de vie optimisera l'ensoleillement.

Des possibilités d'évolution, d'extension seront aménagées.

Lors du choix des plantations d'arbres, il convient de considérer leur taille à maturité.



Pour une surface de plancher ou une emprise au sol au-dessus de 170m², il est obligatoire de faire appel à un architecte. L'intervention d'un concepteur permet de formaliser les besoins fonctionnels et esthétiques formulés par le client ; celui-ci se retrouve intimement impliqué dans l'élaboration du projet. Le particulier aura acquis un produit sur mesure correspondant en terme d'image et d'usage, à son mode de vie, à ses moyens financiers.



L'architecture durable concerne aussi bien un projet de construction pour une nouvelle habitation ou la réhabilitation d'une maison sur le territoire du Pays Compiégnois. L'éco-construction, l'éco-gestion, l'attention portée au confort thermique, acoustique, olfactif, sonore, visuel, l'attention aux effets sur la santé des habitants sont les fondements de l'approche environnementale de la construction.

Aujourd'hui, il existe une palette d'outils à disposition pour les acteurs de l'acte à bâtir. Le premier élément à utiliser pour tout projet est le bon sens.

L'implantation, la volumétrie, le choix des matériaux et des techniques mis en œuvre sont des facteurs d'intégration dans le paysage naturel ou bâti de la commune. Cela contribue au respect de l'environnement et participe aux efforts d'économie d'énergie.

DURABLE



J. Balladur

L'ARCHITECTURE



H&JB. Hunink



J. Skodvin



Arfab

20

L'ensoleillement et la protection contre les intempéries sont à prendre en compte pour l'implantation d'une construction. L'organisation de la maison permet aux habitants de bénéficier d'un maximum de lumière naturelle au cours de la journée : exposition est des chambres pour recevoir le soleil du matin, exposition sud et ouest pour les pièces communes occupées durant la journée, exposition nord pour les pièces de service.

Le relief, la végétation, les constructions voisines protègent la maison des vents, des intempéries et procurent une ombre portée bienvenue en été. Une implantation en mitoyenneté peut permettre de réduire les dépenses énergétiques en offrant mutuellement des surfaces isolées.



Acturba



Un volume simple et compact, avec moins de surface de murs extérieurs à isoler, se révèle moins onéreux à la construction. Cela permet de gérer les pertes et apports de chaleur « naturelle » et de maîtriser la consommation d'énergie.

Chaque ouverture participe à l'effort énergétique de la maison et à sa qualité architecturale : de larges baies vitrées laissent pénétrer abondamment le soleil et la lumière dans la maison, des petites fenêtres maintiennent une isolation maximum, des fenêtres en hauteur donnent un ensoleillement en profondeur des pièces, des fenêtres en bandeau permettent de profiter des déplacements du soleil.



Patriarcho & co



Mies van der Rohe



POUR UNE ARCHITECTURE DURABLE RÉUSSIE



F. Gehry

G Studio - Klein-Baumann

A. Scarnello

Matériaux et techniques :

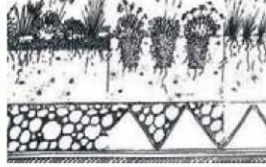
- le choix des principes constructifs et des matériaux mis en œuvre est essentiel. Une **maison à ossature bois** est, par exemple, rapide à assembler et permet un chantier propre. Les panneaux sont pré-fabriqués en usine et posés sur un soubassement en maçonnerie construit sur site,
- d'autres matériaux : **brique monomur, pierre, béton...** ont également des propriétés intéressantes pour la préservation de l'environnement,
- une **isolation par l'extérieur** peut éviter les ponts thermiques, sources de déperdition. Les doubles et triples vitrages renforcent l'isolation, protégeant autant du chaud que du froid,
- une **économie d'eau** peut être mise en place par la **récupération des eaux de pluie** depuis les descentes de toit, puis le stockage dans une citerne avant réemploi pour le jardin ou dans le circuit interne de l'habitation après filtrage.

Un toit végétalisé : la strate végétale peut être faite de jeunes plants. Une membrane d'étanchéité assure la protection contre les infiltrations.

- une **toiture végétalisée** régule la température intérieure de la maison, isole du froid en hiver pour un entretien réduit. Elle permet également un drainage des eaux de pluie et une réduction des nuisances sonores,
- les **ressources naturelles** : soleil (serre, panneaux solaires), sous-sol (géothermie), végétaux (chaudières bois, blé, bio-masse), fournissent une **énergie renouvelable** économisant les énergies fossiles,



DMA - Portzamparc



Source : Bois et murs végétaux, Nigel Dunnett et Noel Kingsbury, éditions du Rouergue



Périphériques



Parche et Bougeault



G. de Koninck



Conception de petite taille avec ballon de stockage bi-énergie pour l'eau potable



Source : Installations solaires thermiques, Pissier, Plémeaux, Schrevez, Systèmes solaires, éditions Le Moniteur



C. Barry



B. Vialle

- les **panneaux photovoltaïques** (électricité) apportent de l'énergie alors que les **panneaux thermiques** fournissent air chaud et eau chaude, et les **panneaux vitrés** la chaleur par effet de serre. Une installation solaire doit être parfaitement intégrée à la construction par l'emplacement choisi en tenant compte des contraintes techniques, des dimensions des panneaux et de leur aspect. Elle doit être le moins perceptible possible depuis l'espace public et le paysage environnant.

Les haies et les clôtures sont une des composantes du paysage urbain et rural. Elles délimitent l'espace public et privé pour préserver l'intimité des parcelles. Matière vivante et changeante selon les saisons, la végétation constitue le complément des clôtures et des murs dont elle atténue la rigueur. Dans le Pays Compiégnois, les clôtures sont diverses : grand mur de brique, muret de brique surmonté de ferronnerie, mur de moellon, mur de brique et de pierre en continuité avec les bâtiments en front de rue comme les granges, haies arbustives composées d'essences variées comme la charmille, le noisetier, le mahonia, le groseiller à fleurs, le forsythia, le seringat, le cornouiller sanguin, le saule osier, le robinier, le hêtre, la viorne, le cytise, le chèvrefeuille, le houx, le troène, l'hortensia, la glycine...

LES HAIES ET LES CLÔTURES



Les murs les plus anciens sont en **blocage** d'assise horizontale sans enduit. De nombreux exemples sont situés dans les villages de l'Aronde.

Les accès des anciennes fermes sont constitués de porches avec de très grandes portes pleines en bois encadrées par des entourages en pierre de taille en arc cintré. Des grilles simples en ferronnerie couronnent les murets de brique ou de pierre. L'élégance de l'ensemble est assurée par le respect des proportions entre la hauteur du muret et la hauteur de la grille. Les portails sont en fer ou en bois peint en harmonie avec les couleurs de la maison. La hauteur des murs dépassent rarement 2 mètres.

22



Clôtures construites avec les matériaux locaux : murets de brique rouge surmontés de ferronneries



Cour avec sol en stabilisé, pavés de grès en bordure et haies sur sol engazonné

Il convient d'assurer au mieux une continuité horizontale entre les clôtures. Le garage, les coffrets EDF, GDF, la boîte aux lettres sont à intégrer soigneusement dans la clôture. Les annexes et les portails participent aux murs de clôture. Ils sont de même matériau et de même aspect que la construction principale.



Mur de brique rouge unie avec portail en ferronnerie



Mur de pierre en blocage avec chaînes et couronnement en brique avec bande herbeuse

Les travaux de clôture sont concernés par la réglementation et sont soumis à déclaration préalable de travaux (permis simplifié) (renseignements et imprimés disponibles auprès des mairies ou www.extranet.nouveau.permisdeconstruire.gouv.fr).





Pour une clôture réussie, il est conseillé :

- de conserver et de réparer dans l'esprit d'origine les différents éléments lors d'une réfection d'une clôture ancienne, (les piliers de brique montés à chevrons, les couronnements de murs de brique, les appareillages des murs brique et pierre..),
- de préférer des clôtures constituées de haies (en mélangeant des arbustes caduques et persistants) et de grillages aux murs de formes et matériaux divers,

POUR UNE CLÔTURE RÉUSSIE



- de favoriser la plantation de haies champêtres en zone rurale, éléments écologiques,
- de privilégier les essences locales, en liaison avec l'organisation parcellaire formée de haies brise-vent et de bandes boisées,
- de respecter les distances réglementaires de plantation de végétaux par rapport à la limite de propriété : pour une haie de moins de 2 mètres de haut, la distance minimum est de 0,50 mètres pour des arbres de 2 mètres et plus, la distance minimale est de 2 mètres.



23



A l'intérieur des communes, les arbres d'alignement, les haies taillées, les arbres isolés (tilleul, noyer, marronnier...) accompagne la trame urbaine. Pour une haie persistante, préférer des haies de charmilles à feuillage marcescent aux thuyas uniformes et desséchants le sol. Des plantes tapissantes forment une clôture en talus (ex. millepertuis).



Dans les extensions récentes, le végétal est lui-même une structure (allées, clôtures) qui prend la forme de mails ou de haies homogènes pour pallier à une organisation du bâti souvent hétéroclite. En milieu urbain, la création d'un mur de clôture sera issue de l'observation de l'atmosphère minérale de la rue en respectant les matériaux, le gabarit, les teintes de l'existant.



GLOSSAIRE : définitions extraites du Dicobat Ed. Arcature, 1993.

A PIERRES VUES : laissant une partie de la pierre apparente
 ARASER AU NU DU MOELLON : rendre plane la face d'un parement ; éliminer tout ce qui dépasse
 BADIGEON : dilution de chaux éteinte (lait de chaux, ou blanc de chaux) avec un peu d'alun et un corps gras
 BANDEAU : bande d'enduit plate et unie, légèrement en saillie sur le mur de façade, marquant l'encadrement extérieur d'une baie
 BLOCAGE : remplissage de maçonnerie fait de cailloux et pierres sans forme définie, noyés dans un bain de mortier entre des chaînes de pierre taillée, de brique ou de béton
 BETON DESACTIVE : béton hydraulique de formulation spécifique, laissant apparaître les granulats après un traitement de surface
 BOUTISSE : brique ou moellon dont la plus petite face se présente en parement à la surface d'un mur.
 BOW-WINDOW : fenêtre ou ensemble de baies superposées disposées en saillie ou en avant corps sur le nu d'une façade (oriel)
 CALCIN : croûte superficielle dure de carbonate de chaux qui se forme à la surface des pierres calcaires, sous l'action de l'air et des intempéries
 CHAUX GRASSE : liant obtenu par calcination du calcaire avec une prise s'effectuant sous l'action du gaz carbonique de l'air. Le durcissement complet qui suit la chaux aérienne peut durer plusieurs mois. Les chaux aériennes les plus recherchées sont les chaux grasses, obtenues à partir de calcaires très purs
 CORNICHE : forte moulure en saillie qui couronne et protège une façade, et sur laquelle sont souvent établis les chéneaux
 CROUPE : pan de toiture rampant à l'extrémité d'un comble
 DEGARNIR : dégager sur une certaine profondeur le mortier des joints de moellons d'un mur, en vue de reconstituer un nouveau jointolement
 DOUCINE : profil de moulure composé d'une courbe et d'une contre-courbe situé sur les corniches
 ENDUIT LISSE : enduit de finition parfaitement plan sans aucune aspérité ni creux visible
 FEUILLEURE : angle rentrant ménagé pour encastrier une huisserie, un cadre, un volet.
 HARPE : ensemble des éléments maçonnés en alternance formant le parement d'un angle de deux murs
 HYDRAULIQUE : qualifie un liant qui peut faire prise et durcir sous l'eau (ciments Portland, chaux hydrauliques...)
 HYDROFUGE : produit imperméabilisant qui empêche l'eau de pénétrer dans les matériaux
 LINTEAU : élément monolithique qui ferme le haut d'une baie et soutient la maçonnerie située au-dessus de l'ouverture, reportant sa charge vers les jambages, piedsroits ou poteaux
 MARCESCENT : qui se flétrit sur la plante sans se détacher
 MENEAU : montant vertical dormant, en maçonnerie, qui divise une baie en plusieurs parties
 MODENATURE : proportions et disposition de l'ensemble des moulures et membres d'architecture qui caractérisent une façade
 MOELLON EQUARRI : à peu près taillé en parallélépipède rectangle
 MORTIER : mélange composé d'un liant (hydraulique, aérien ou synthétique), de granulats, de pigments colorants, d'adjuvants ou d'ajouts divers. Les mortiers sont utilisés pour lier, enduire, coller, ragréer, jointoyer, isoler...
 MORTIER BATARD : mortier à maçonner ou à enduire dans lequel le liant est un mélange de ciment de chaux, en général en quantités égales
 NOUE : ligne d'angle rentrant formée par l'intersection inclinée de deux pans de toiture
 PIERRE MEULIERE : pierre dure, caverneuse, légère et inaltérable, à base de silice ou de silicate de chaux, sans calcaire
 PIGNON A REDENTS ou A PAS-DE-MOINEAU : mur extérieur qui porte les pannes d'un comble, et dont les contours épousent la forme des pentes de ce comble avec des rampants établis en gradins.
 PLATRE GROS : plâtre courant de matière grossière, utilisé surtout pour les premières couches d'enduits et les scellements au plâtre
 PLOUILTE : résine élastomère dans la composition de peintures et revêtements d'étanchéité
 POINCON : fleur du maçon, épis de faitage
 PORTE CHARRETIERE : haute porte de cour de ferme, à deux vantaux pleins, prévue pour le passage de charrois
 REJOINTOLEMENT : requinçage au mortier des joints d'une maçonnerie après qu'on les ait approfondis et nettoyés
 SOL EN STABILISE : sol stable par compactage apte à servir d'appui à une construction ou à une chaussée
 TABLEAU : parois latérales encadrant une baie de porte ou de fenêtre
 TALOCHE : planchette de bois munie d'un manche, utilisée pour porter et appliquer les enduits et le plâtre sur les murs.
 TYROLIEN : qualifie un enduit de parement projeté en gouttelettes, ou mouchetis.

IMPORTANT :

Le recours à l'architecte est obligatoire sauf pour les particuliers construisant pour eux-mêmes une construction de surface de plancher ou d'emprise au sol inférieure à 170m² (loi sur l'architecture du 3 janvier 1977). Vous avez toujours intérêt à confier à un architecte, non seulement la conception et l'établissement de votre projet, mais également la responsabilité de diriger et de coordonner votre chantier : vous y gagnerez en temps et en qualité.

Dans tous les cas, il vous est néanmoins possible, le plus en amont de votre projet, de bénéficier de l'assistance architecturale offerte par le CAUE. Ce service départemental gratuit vous permet de recueillir l'avis et les conseils d'un architecte consultant, notamment sur les meilleures possibilités d'intégration de votre maison sur le terrain et éventuellement sur les modifications à envisager pour satisfaire au mieux aux règles d'urbanisme en vigueur. Cependant, en aucun cas ce service ne peut conduire à une prise en charge de la maîtrise d'œuvre de votre opération.

ADRESSES UTILES :

Association du Pays Compiégnois (APC)
 Hôtel de Ville de Compiègne BP. 10007 - 60321 Compiègne cedex - tél. 03 44 37 31 15
 Association Départementale d'Information sur le Logement (ADIL) - www.adil.org/60/
 38 rue Jean Racine - 60000 Beauvais - tél. 03 44 48 61 30
 Centre d'Amélioration du Logement de l'Oise (CAL PACT & HD de l'Oise) - www.calpact-hd-oise.com
 14 rue d'Amiens - 60200 Compiègne - tél. 03 44 86 09 27
 Maisons Paysannes de l'Oise (MPO) - www.maisonspaysannesoise.fr
 16 rue de l'Abbé Gellée - 60000 Beauvais - tél. 03 44 45 77 74
 Service Territorial de l'Architecture et du Patrimoine (STAP) architecte des bâtiments de France
 Palais National - 60200 Compiègne - tél. 03 44 38 69 40
 • Service d'Aménagement Territorial de Compiègne (SATC) - ddt.satc@oise.gouv.fr
 23 bis rue Fournier Sarlovéze BP.10635- 60476 Compiègne cedex - tél. 03 44 38 33 50
 • Service d'Aménagement Territorial de Senlis (SATS) - ddt.sats@oise.gouv.fr
 86 rue Georges Clémenceau CS.80116- 60309 Senlis cedex - tél. 03 44 63 84 80
www.oise.equipement-agriculture.gouv.fr

Cette plaquette a été réalisée avec le concours financier de :



AGGLOMÉRATION DE LA RÉGION DE COMPIÈGNE - www.agglo-compiegne.fr
Hôtel de Ville - BP 10007 - 60321 Compiègne - tél. 03 44 40 76 00 - fax 03 44 40 25 90 - mail accueil@agglo-compiegne.fr



COMMUNAUTÉ DE COMMUNES DE LA PLAINE D'ESTRÉES - www.ccplaine-estrees.com
1 rue de la Plaine - BP 15 - 60190 Estées-Saint-Denis - tél. 03 44 41 31 43 - fax 03 44 41 28 56 - mail contactccpe@orange.fr



COMMUNAUTÉ DE COMMUNES DE LA BASSE AUTOMNE - www.cc-ba.com
13 rue Saint-Pierre - 60410 Verberie - tél. 03 44 38 00 73 - fax 03 44 40 15 32 - mail cc.basse.automne@wanadoo.fr

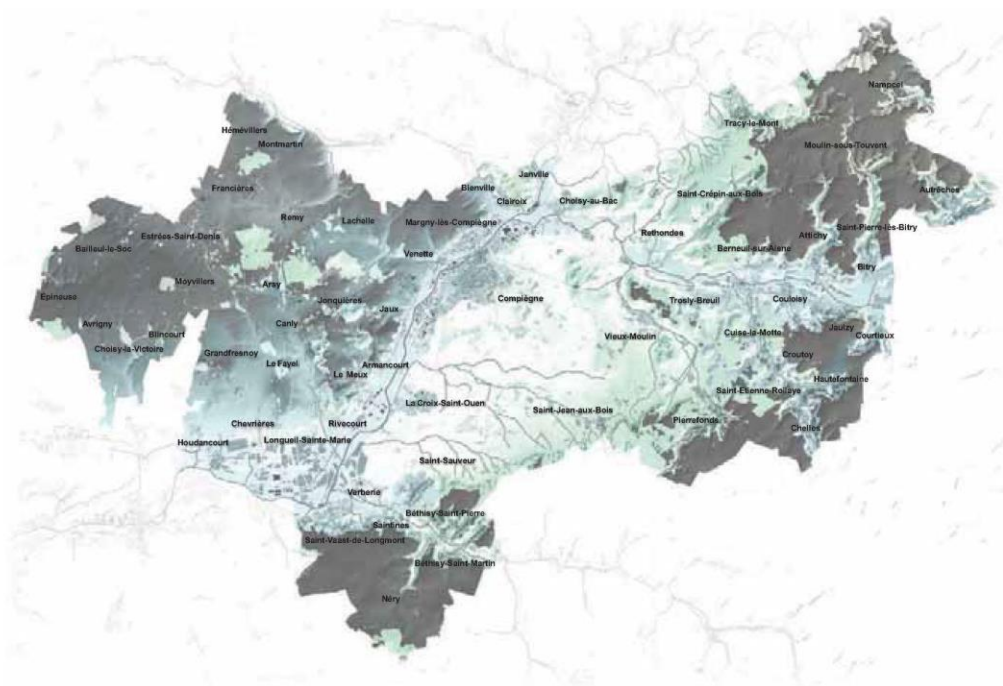


COMMUNAUTÉ DE COMMUNES DU CANTON D'ATTICHY - www.comccanet
Zone industrielle - 4 rue des Surcens - 60350 Attichy - tél. 03 44 42 72 25 - fax 03 44 42 72 26 - mail contact@comcca.com

Avec le soutien de :



CONSEIL RÉGIONAL DE PICARDIE - www.picardie.fr



Cette plaquette a été réalisée par le CAUE de l'Oise à la demande du RUPC.



CAUE 60 mars 2012
CONSEIL D'ARCHITECTURE, D'URBANISME ET DE L'ENVIRONNEMENT DE L'OISE
4 rue de l'Abbé Du Bos - 60000 Beauvais - tél. 03 44 82 14 14 - fax 03 44 82 81 88 - email caue60@wanadoo.fr - www.caue60.com